

Lisa
Audru Vallavolikogu
13.01.2011
määruse nr 5 juurde

SELETUSKIRI

AUDRU VALLA 2011. AASTA EELARVE JUURDE

Koostaja:
Ülle Kaljumäe
pearaamatupidaja

Audru 2011

SISUKORD

SISSEJUHATUS	3
1. STATISTILISED NÄITAJAD HARIDUSASUTUSTE KOHTA	4
1.1. Õpilaste arv.....	4
1.2. Õpetajate palgad ja ametikohad.....	4
1.3. Lasteaiad	4
1.4. Väljaspool valda olevad lapsed	5
1.5. Audru Huvialakeskus	5
2. TULUD	6
2.1. Üksikisiku tulumaks	6
2.2. Maamaks.....	7
2.3. Laekumised majandustegevusest	7
2.4. Laekumised haridusasutuste õpilaskohatasudest	8
2.5. Laekumised koolieelsete haridusasutuste kohatasust.....	9
2.6. Laekumised üldhooldekodu hooldustasudest.....	9
2.7. Toetused	10
2.8. Sihtotstarbelised toetused jooksvateks kuludeks	10
2.9. Sihtotstarbelised toetused varade soetamiseks ja renoveerimiseks.....	11
2.10. Mittesihtotstarbelised toetused	11
3. KULUD.....	12
3.1. Selgitused	12
3.1.2. Valdkonnad	12
3.1.2. Tegevusalad	14
3.1.3. Üksused	17
3.1.4. Artiklid.....	18
3.2. Allasutuste kulude selgitused tegevusalade kaupa.....	19

SISSEJUHATUS

Audru valla 2011. aasta eelarve koostamisel on lähtunud seadustest ja Audru valla õigusaktidega vallaeelarve koostamisel kehtestatud põhimõtetest, õigusaktidega Audru vallale kui kohalikule omavalitsusele pandud kohustustest ning Audru valla kehtivatest lepingutest.

Kohaliku omavalitsuse korralduse seadus § 22 lõike 1 punkti 1 alusel kuulub volikogu ainupädevusse vallaeelarve vastuvõtmine, § 39 lõike 1 alusel tuleb eelarve koostamisel arvestada valla arengukavas sätestatud. Eelarve koostamise, vastuvõtmise ja täitmise kord on sätestatud valla- ja linnaeelarve seaduses. Valla- ja linnaeelarve seaduse § 2 lõike 1 alusel koosneb eelarve vastava omavalitsusüksuse eelarveaasta kõigist tuludest ja kuludest ning finantseerimistingutest. Eelarve tasakaalu korral on tulud ja kulud võrdsed, eelarve puudujäägi korral ületavad kulud tulusid. Tulude ja kulude vahe katmiseks nähakse eelarves ette finantseerimistinguid. Valla- ja linnaeelarve seaduse § 11 alusel koostas eelarveprojekti omavalitsusüksuse arengukava arvestades vallavalitsus ning esitab selle volikogule hiljemalt üks kuu enne eelarveaasta algust.

Audru Vallavolikogu 08. aprill 2010 määrusega nr. 16 "Audru valla põhimääruse kinnitamine" on reguleeritud vallaeelarve koostamise ning täitmisega seonduvad küsimused. Audru valla arengukava uus redaktsioon kinnitatud Audru Vallavolikogu 18.12.2003 määrusega nr 43, muudetud Audru Vallavolikogu 13.12.2007 määrusega nr 40, täiendatud Audru Vallavolikogu 08.05.2008 määrusega nr 17, täiendatud Audru Vallavolikogu 19.02.2009 määrusega nr 4, muudetud Audru Vallavolikogu 02.04.2009 määrusega nr 18.

Eelarve on koostatud üheks aastaks. Eelarveaasta algab 1. jaanuaril 2011 ning lõpeb 31. detsembril 2011. aastal.

Vallaeelarve täitmist korraldab vallavalitsus. Vallaeelarvet täidetakse vastavalt tulude ja kulude loendile. Vallaeelarves ettenähtud assigneeringuid võib kasutada üksnes ettenähtud otstarbeks. Vallaeelarve täitmisel on põhimõtteks tagada vallaeelarves ettenähtud tulude ja kulude täielik ja õigeaegne laekumine ning õigusaktidega Audru vallale pandud ülesannete täitmiseks vajalike kulutuste õigeaegne finantseerimine vallaeelarves ettenähtud mahus.

Audru vald on seadnud eesmärgiks eelarve võimaluste piires tagada valla tasakaalustatud areng, jätkata haridusasutuste renoveerimist ning projektide ettevalmistamist ja teostamist, mis tagavad vallaelanikele paremad elutingimused, pakkuda vallaelanikele rohkem võimalusi vaba aja sisustamiseks, osalemiseks erinevatel kultuuri- ja spordiüritustel ning kogukonnale kuuluvate kultuuri- ja spordiobjektide kasutamisel, parandada sotsiaalteenuste kättesaadavust.

Audru valla 2011. aasta eelarve on koostatud majandussituatsioonis, kus tulude laekumine on teist aastat languses. Eelarve näitab jätkuvat majanduslikku madalseisu.

Audru valla tulude ja kulude eelarve 2011. aastal on planeeritud mahus 70 659 761 krooni, mis on 10,5 % väiksem 2010. a kinnitatud eelarvega võrreldes.

1. STATISTILISED NÄITAJAD HARIDUSASUTUSTE KOHTA

1.1. Õpilaste arv

Audru Keskkoolis on 10.11.2010 seisuga **287** õpilast, neist I klassis 15, II klassis 22, III klassis 28 (2 klassikomplekti), IV klassis 30 (2), V klassis 27 (2), VI klassis 31 (2), VII klassis 30, VIII klassis 13, IX klassis 25. Keskkooli osa X klassis õpib 24, XI klassis 12 ja XII klassis 30 õpilast.

Jõõpre Põhikoolis on 10.11.2010 seisuga **115** õpilast, neist I klassis 8, II klassis 12, III klassis 19, IV klassis 9, V klassis 19, VI klassis 11, VII klassis 9, VIII klassis 13 ja IX klassis 15 õpilast.

Lindi Lasteaed-Algkoolis on 10.11.2010 **27** õpilast, neist I klassis 9, II klassis 9, III klassis 5 ja IV klassis 4 õpilast.

Aruvälja Lasteaed-Algkoolis on 10.11.2010 seisuga **17** õpilast, neist I klassis 6, II klassis 6, III klassis 2 ja IV klassis 3 õpilast.

1.2. Õpetajate palgad ja ametikohad

Õpetajate palga alammäärad vastavalt atesteerimisel omistatud ametijärkudele on: noorempedagoogil 9 516 krooni, pedagoogil 10 077 krooni, vanempedagoogil 11 517 krooni ja pedagoog-metoodikul 13 908 krooni.

Klassijuhataja ülesandeid täitvale õpetajale makstakse lisa tasu järgmiselt:

Noorempedagoogile vähemalt 952 krooni, pedagoogile 1 008 krooni, vanempedagoogile 1 152 krooni ja pedagoog-metoodikule 1 391 krooni.

Valla koolides on **55** pedagoogi ametikohta, sealhulgas Audru Keskkoolis 31, Jõõpre Põhikoolis 14, Lindi Lasteaed-Algkoolis 4,5 ja Aruvälja Lasteaed-Algkoolis 3,5 ametikohta.

1.3. Lasteaiad

Audru valla lasteaedades käib **271** last

Audru Lasteaias on **176** last kahes majas Vikerkaare (Papsaare külas Kahva 2) ja Männituka (Nooruse tee 2 Audru alevik) Kokku on lasteaias kaheksa rühma.

Jõõpre Lasteaias on kaks lasteaia rühma. Laeaias käib **34** last.

Lindi Lasteaed-Algkoolis on kaks lasteaia rühma. Lasteaias käib **36** last.

Aruvälja Lasteaed-Algkoolis on kaks lasteaiarühma, lapsi **26**, kellest 5 last on vanuses 1,5 – 2 aastat.

Lasteaedades on kokku **35** pedagoogi ja **14** lasteaiatõpetaja abi.

1.4. Väljaspool valda olevad lapsed

Väljaspool Audru valda õpivad lapsed Pärnu linna koolides, Tõstamaa, Tori, Halinga, Lavassaare, Sauga, Väike-Maarja ja Saue valdade ning Tallinna ja Sindi linnade koolides.

Kokku õpib väljaspool valda **258** õpilast põhikooli ja keskkooli klassides. Huvialakoolides õpib **120** last.

Väljaspool valda käib teiste omavalitsuste lasteaedades **20** last.

1.5. Audru Huvialakeskus

Audru Huvialakeskuses õpib **102** last, neist 50 muusikaosakonnas ja 52 kunstiosakonnas.

Pedagoogi ametikohti on **7**. Viiel ametikohal töötavad 12 pedagoogi saavad tasu käsunduslepingute alusel.

1.5. Võrdlusandmed lasteaedades ja koolides käivate laste kohta aastate lõikes

Õpilaste arv Audru valla koolides aastatel 2008.-2010.

Kool	2008	2009	2010
Aruvälja LAAK	10	16	17
Lindi LAAK	21	24	27
Jõõpre PK	123	129	115
Audru KK	350	329	287
Kokku	504	498	446

Lasteaiaste arv Audru valla lasteaedades aastatel 2007.-2009.

Lasteaed	2008	2009	2010
Audru Lasteaed	170	173	176
Jõõpre Lasteaed	33	34	34
Lindi Lasteaed	34	33	36
Aruvälja lasteaid	24	24	26
Kokku	261	264	272

2. TULUD

Tulude baasi suurt tõusu 2011. aastal alust arvata ei ole. Audru vallas oli 31.10.2010 seisuga 254 töötut, tööealisest elanikkonnas moodustab see ca 7 %. Kuude lõikes aasta algusest on töötus vähenenud, jaanuaris oli töötuid 355 inimest, mis oli ca 10 % tööealisest elanikkonnast.

2011. aasta eelarve eelnõus on tuludele ja kuludele võrdlevaks eelarveks 2010. aasta lõplik eelarve.

2.1. Üksikisiku tulumaks

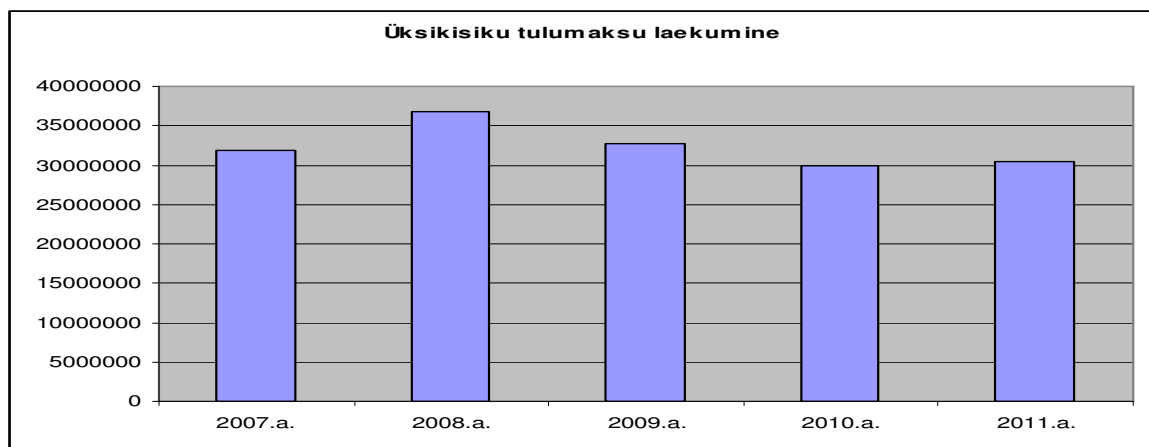
Füüsilise isiku tulumaksuga maksustamise ja kohalikele omavalitsustele tulumaksu eraldamise põhimõtteid sätestab Tulumaksuseadus. Kohalikele omavalitsustele eraldatava tulumaksu summa sõltub kolmest põhitegurist, milleks on: maksustatav brutotulu, maksumaksjate arv ja kohalikele omavalitsustele ülekantava tulumaksu määr.

2010. aastal eraldati KOVidele üksikisiku tulumaksu 11,4% elanike brutotulust. 2011. aasta tulumaksumäär on samuti 11,4 %.

Käesolevas eelarves on kavandatud üksikisiku tulumaksu laekumiseks 31 000 000 krooni.

Üksikisiku tulumaksu laekumine (Joonis 1)

Aasta		Summa krooni	Muutus (%)
2007	tegelik	31 778 016	31,6
2008	tegelik	36 886 786	16,1
2009	tegelik	32 704 387	-11,3
2010	eelarve	30 000 000	-8,3
2011	eelarve	31 000 000	3,0



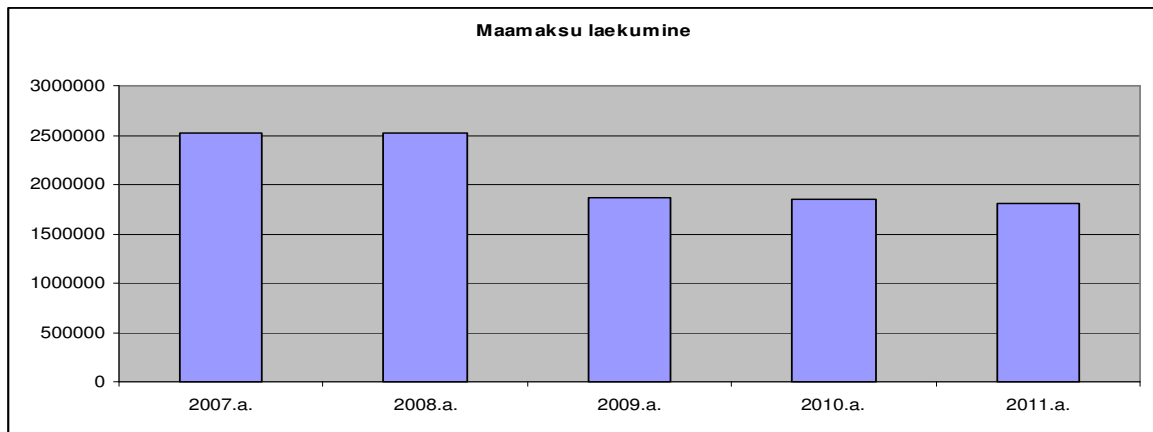
Joonis 1 Üksikisiku tulumaksust laekumine

2.2. Maamaks

Maamaksu on 2011. aasta eelarves võrreldes 2010. aasta eelarvega vähendatud. Arutlusel on pensionäride maamaksust vabastamine, mille lõplik tulemus saabub detsembrikuu volikogus. Maamaksu määrad ei muutu 2011. aastal. Maamaksustamise määrad on järgmised: elamumaa, metsa- ja muu maa määr on 1,9 %, põllu- ja rohumaa maksumäärad on 1,0 %.

Maamaksu laekumine (Joonis 2)

Aasta		Summa krooni	Muutus (%)
2007	tegelik	2 528 039	0,07
2008	tegelik	2 515 488	-0,5
2009	tegelik	1 861 782	-26
2010	eelarve	1 850 000	-0,6
2011	eelarve	1 800 000	-2,7



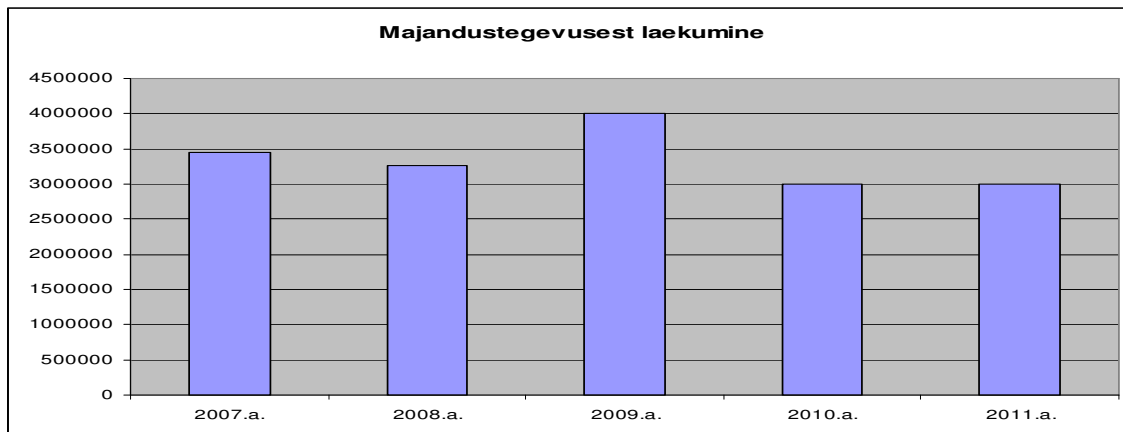
Joonis 2 Maamaksu laekumine

2.3. Laekumised majandustegevusest

Siia tulude alla kuuluvad valla allasutuste saalide rendid, vallale kuuluvate korterite üürid, vallale kuuluvate hoonete rentnike rendid, ehitus- ja kasutuslubade laekumised, Kõima masti interneti kuumaksud, EMTi mastide rendid ja muud majandustegevusega seotud laekumised.

Majandustegevusest laekumine (Joonis 3)

Aasta		Summa krooni	Muutus (%)
2007	tegelik	3 446 956	27,6
2008	tegelik	3 262 974	-0,05
2009	tegelik	4 007 136	22,8
2010	eelarve	3 000 000	-25,1
2011	eelarve	3 000 000	0



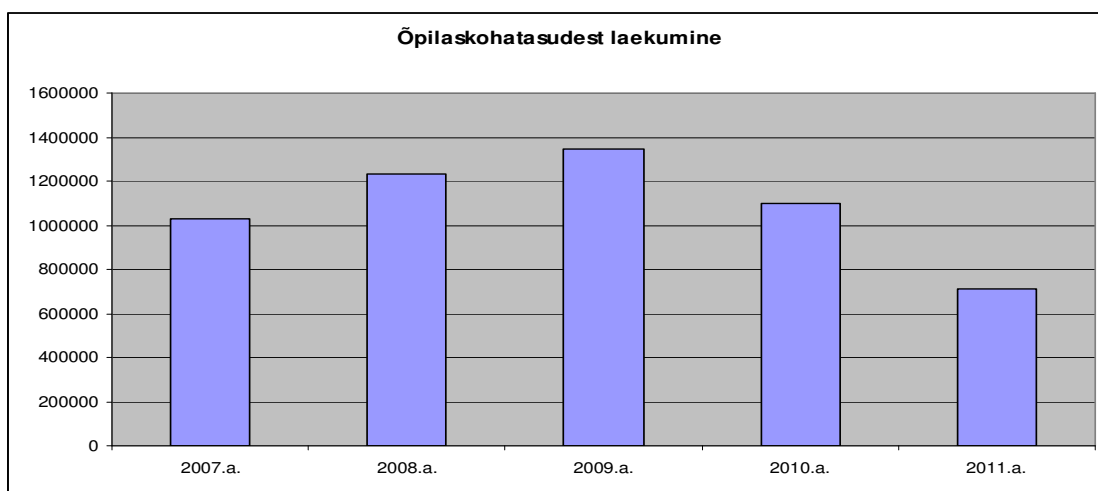
Joonis 3 Majandustegevusest laekumine

2.4. Laekumised haridusasutuste õpilaskohatasudest

Õpilaskohatasudest laekumine (Joonis 4)

Aasta		Summa krooni	Muutus (%)
2007	tegelik	1 029 675	-0,04
2008	tegelik	1 231 342	19,3
2009	tegelik	1 344 534	0,09
2010	eelarve	1 100 000	-18,2
2011	eelarve	708 605	-35,6

Laekumised teistelt omavalitsustelt muutuvad seoses arvestatud majanduskulude muutustega ja teiste omavalitsuste laste arvu tõusu või langusega. 2011. aasta eelarvet tehes on laekumine täpselt välja arvatatud, lähtudes õpilaste arvust.



Joonis 4 Õpilaskohatasudest laekumine

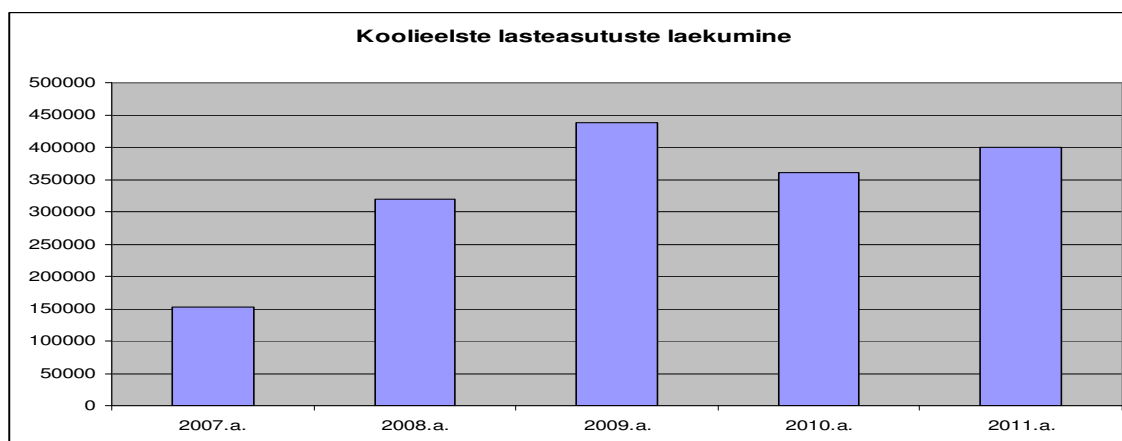
2.5. Laekumised koolieelsete haridusasutuste kohatasust

Koolieelsete lasteasutuste laekumine (Joonis 5)

Aasta		Summa krooni	Muutus (%)
2007	tegelik	152 635	22,2
2008	tegelik	319 135	209
2009	tegelik	438 240	37,3
2010	eelarve	360 000	-17,9
2011	eelarve	400 000	11,1

Lasteaedade kohatasude maksumus on järgmine:

Kõikides lasteaedades on esimesel lapsel kohamaks 210 krooni. Kohatasu on ka teisel lapsel 210 krooni. Kolmandal lapsel kohamaksu ei ole.



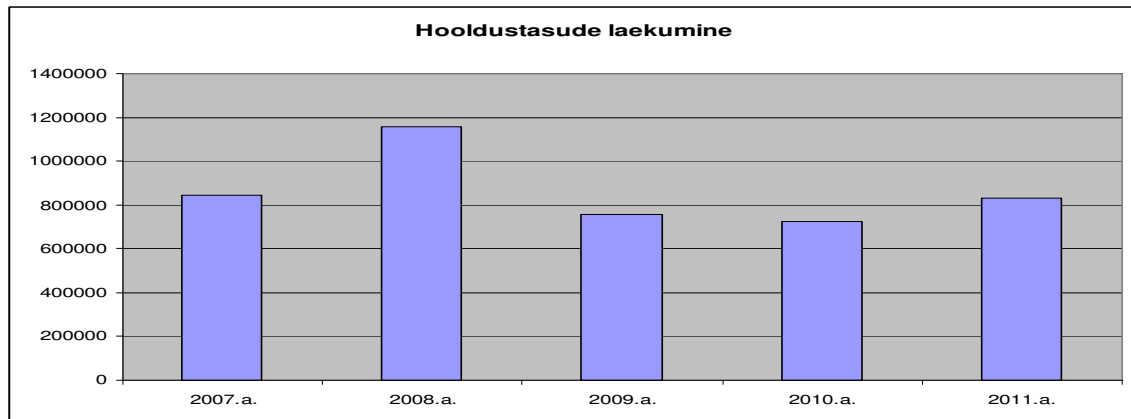
Joonis 5 Koolieelsete lasteasutuste laekumine

2.6. Laekumised üldhooldekodu hooldustasudest

Hooldustasude laekumine (Joonis 6)

Aasta		Summa	Muutus (%)
2007	tegelik	845 977	44,1
2008	tegelik	1 158 434	36,9
2009	tegelik	755 459	-34,8
2010	eelarve	725 000	-0,04
2011	eelarve	830 400	14,5

Üldhooldekodus on voodikohti 17, elanikke 2010. aasta lõpu seisuga on 15. Kohamaksumus on 6 700 krooni kuus, kusjuures klient maksab vähemalt 90 % oma pensionist kohamaksuks. Vallaregistris mitteolevale kliendile on kohamaks 7 700 krooni.



Joonis 6 Hooldustasude laekumine

2.7. Toetused

Toetused jagunevad sihtotstarbelised ja mittesihtotstarbelised toetused. Sihtotstarbelised toetused on jooksvateks kuludeks ning toetused varade soetuseks ja renoveerimiseks. Toetusi on planeeritud 2011. aastal 27 045 510 krooni.

2.8. Sihtotstarbelised toetused jooksvateks kuludeks

Õppelaenud

Rahandusministeeriumist laekuvad valla töötajatele õppelaenude põhiosad ja intressid. Põhiosa kantakse töötaja arveldusarvele ja maksud kannab vald vastavalt väljamaksmistele üle Maksu- ja Tolliametile. 2011. aastal on õppelaenude summa 178 511 krooni.

Koolipiim

Koolipiima rahad laekuvad vastavalt allasutuste (lasteaiad ja koolid) esitatud aruannetele. 2011. aasta eelarves on plaanitud koolipiima laekumine 100 000 krooni.

Hajaasutuse projekt

2011. aastal on planeeritud hajaasutuse projekti läbi viimiseks 300 000 krooni, mida taotletakse Pärnu Maavalitsuselt.

Projekt "Beach Hopping"

Valgeranna projektikulude kate, mille kulud toimusid 2009. aastal, aga osaline laekumine toimub 2011. aastal. Laekumise summa on 899 620 krooni.

2.9 Sihtotstarbelised toetused varade soetamiseks ja renoveerimiseks

Teed

Planeeritud on toetusrahad valla teedele summas 771 700 kroon, mis on 2010. aastal planeeritud ja laekunud summa.

Jõõpre küla fluoriidivaba joogivee trass

2010. aastal jäi pooleli Jõõpre küla fluoriidivaba joogivee trassi ehitamine.

Keskonnainvesteeringute Keskus OÜlt on 2011. aastal saada toetust 1 560 165 krooni.

2.10. Mittesihtotstarbelised toetused

Sia alla kuuluvad riigi poolt eraldatavad summad: tasandusfond sh koolitoit, sotsiaaltoetused, hooldajatoetused, pedagoogide palgavahendid, lasteaednike koolituskulud, õppevahendid koolidele, ürituste rahad). 2011. aastal on eraldatud 23 235 514 krooni.

Tulu vara müügist.

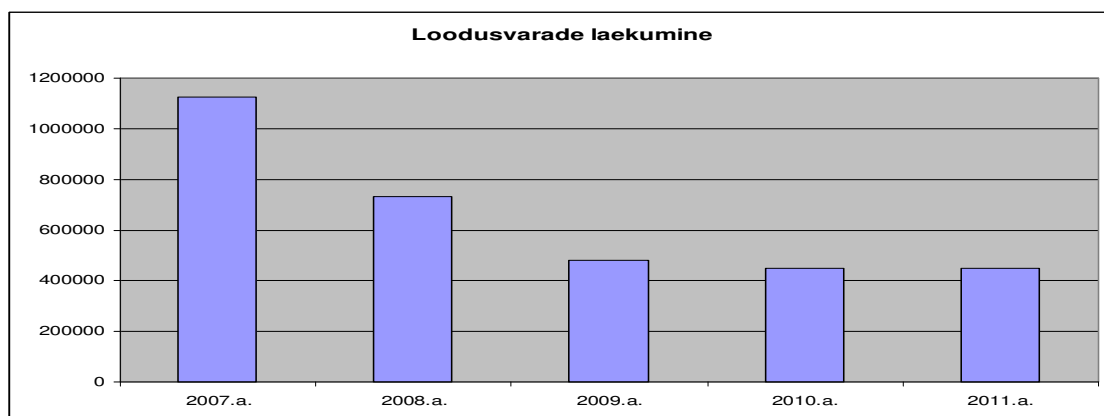
2011. aastal planeeritud valla vara müüki 300 000 krooni eest. Müüki lähevad korterid Jõõpres ja Kõimas.

Tulud varadelt

Sia alla kuuluvad tasud loodusvarade eest ning panga intresside laekumised.

Loodusvarade laekumised (Joonis 7)

Aasta		Summa krooni	Muutus (%)
2007	tegelik	1 123 367	100,2
2008	tegelik	733 610	-34,7
2009	tegelik	481 560	-34,4
2009	eelarve	450 000	-0,07
2010	eelarve	450 000	0



Joonis 7 Loodusvarade laekumine

Loodusvarade alla kuuluvad: kohaliku maavarakasutusõiguse tasud ja vee-erikasutustasud.

Panga intresside laekumised

Aasta		Summa krooni	Muutus (%)
2010	eelarve	50 000	
2011	eelarve	30 000	-0,40

Audru valla arveldusarvel on üleöödeposiit. Planeeritud intressi tulu 2011. aastal 30 000 krooni.

3. KULUD

3.1. Selgitused

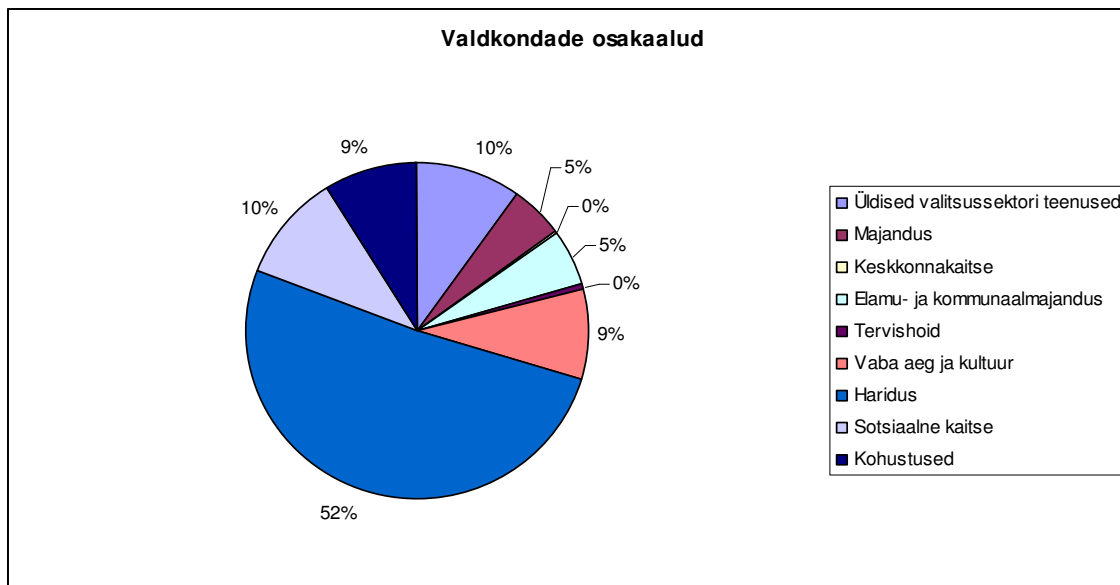
Eelarve kulud on jaotatud valdkondadesse ja sealt omakorda tegevusalade vahel. Valdkondade jaotus on koostatud vastavale kehtivale klassifikaatorile. Tegevusalade jaotuse aluseks on samuti kehtiv klassifikaator. Tegevusaladel on sisemine jaotus üksuste viisi ja igal üksusel on eelarve välja toodud artiklite viisi.

Eelarve kulude maht on 68 798 355 krooni esialgses valla eelarve eelnõus.

3.1.2. Valdkonnad

Valdkondade osakaalud eelarves on järgmised (Joonis 8):

Valdkond	Eelarve summa	Osakaalu %
Üldised valitsussektori teenused	6 934 221	10,1
Majandus	3 388 535	4,9
Keskonnakaitse	115 000	0,2
Elamu- ja kommunaalmajandus	3 688 191	5,4
Tervishoid	326 000	0,5
Vaba aeg ja kultuur	5 926 167	8,6
Haridus	35 148 730	51,1
Sotsiaalne kaitse	7 162 651	10,4
Kohustused	6 108 860	8,9
KOKKU	68 798 355	100



Joonis 8 Valdkondade osakaalud

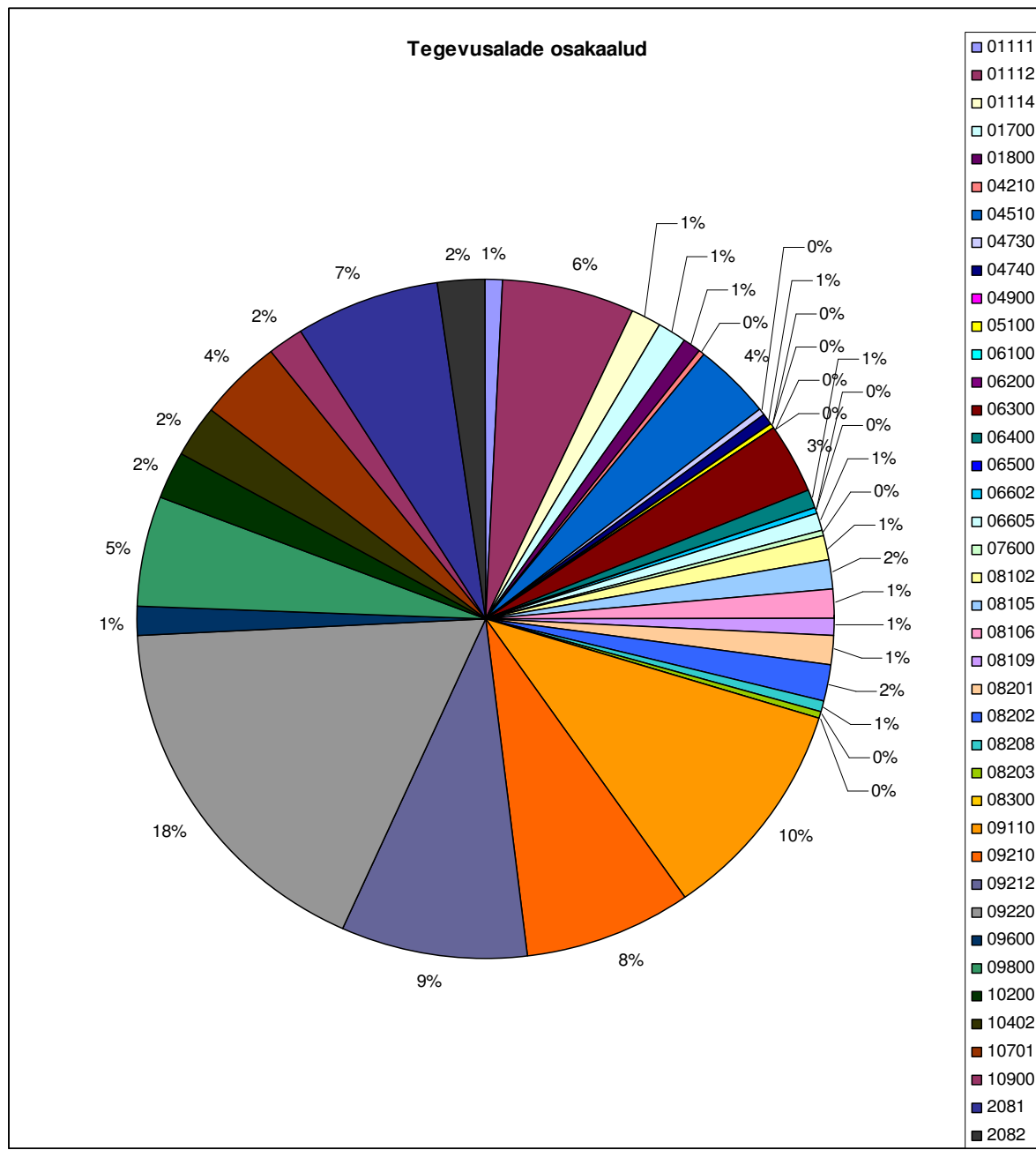
Võrdlustabel valdkondade muutustest 1. ja 2. lugemise vahel:

Valdkonnad	2011. aasta eelarve 1. lugemine summad	2011. aasta eelarve 2. lugemine summad	2011. aasta eelarve 1. lugemine %	2011. aasta eelarve 2. lugemine %	Muutus %
Üldised valitsussektori teenused	7 790 234	6 934 221	11,02	10,04	-0,98
Majandus	3 338 535	3 388 535	4,72	4,91	+0,19
Keskkonnakaitse	115 000	115 000	0,16	0,17	0,00
Elamu- ja kommunaalmajandus	3 502 060	3 688 191	4,96	5,35	+0,39
Tervishoid	326 000	326 000	0,46	0,47	+0,01
Vaba aeg ja kultuur	6 369 682	5 926 167	9,01	8,59	-0,43
Haridus	35 277 646	35 148 730	49,93	50,94	+1,02
Sotsiaalne kaitse	7 660 604	7 162 651	10,84	10,38	-0,46
Kohustused	6 280 000	6 108 860	8,89	8,85	-0,03
Kokku	70 659 761	68 798 355	100	100	-0,29

3.1.2. Tegevusalad

Tegevusalade osakaalud on järgmised (Joonis 9):

Tegevusala	Tegevusala nimetus	Eelarve summa	Osakaalu %
01111	Vallavolikogu	553 835	0,8
01112	Vallavalitsus	4 290 738	6,2
01114	Reservfond	683 588	1,0
01700	Kohustuste intressid	876 715	1,3
01800	Liikmemaksud	529 345	0,8
04210	Maakorraldus	268 535	0,4
04510	Teed ja tänavad	2 550 000	3,7
04730	Valgeranna kulud	50 000	0,1
04740	Planeeringud ja arengukava	390 000	0,6
04900	Riigilõivud tehingutel	30 000	0,0
05100	Keskkonnakaitse	115 000	0,2
06100	Elamumajandus	85 000	0,1
06200	Kommunaali üldkulud	78 000	0,1
06300	Vee- ja kanalisatsioonimajandus	2 306 131	3,4
06400	Välivalgus	561 000	0,8
06500	Kõima tugimast	25 000	0,0
06602	Kalmistus	122 190	0,2
06605	Haljasalad	610 870	0,9
07600	Perekeskus	326 000	0,5
08102	Spordihoone	662 010	1,0
08105	Huvalakoolide maksed	1 044 815	1,5
08106	Huvalakeskus	974 569	1,4
08109	Valla sport	411 325	0,6
08201	Raamatukogud	959 595	1,4
08202	Valla kultuurikeskus	1 187 740	1,7
08208	Kultuuriüritused	421 813	0,6
08203	Muuseum	132 045	0,2
08300	Valla ajaleht	132 255	0,2
09110	Lasteaiad	7 244 663	10,5
09210	Lasteaed- algkoolid	5 418 471	7,9
09212	Põhikool	5 876 474	8,5
09220	Keskool	12 103 572	17,6
09600	Õpilasvedu	980 000	1,4
09800	Koolitusteenused	3 525 550	5,1
10200	Vanade kodu	1 524 692	2,2
10402	Perede ja laste sotsiaalne kaitse	1 695 923	2,5
10701	Toimetulekutoetus	2 777 027	4,0
10900	Sotsiaaltöötajad	1 165 009	1,7
2081	Kohustused-laenud	4 603 705	6,7
2082	Kohustused-kapitaliisiing	1 505 155	2,2
Kokku		68 798 355	100



Joonis 9 Tegevusalade osakaalud

Võrdlustabel tegevusalade osakaalude muutustest 1. ja 2. lugemise vahel :

Tegevus-ala	Tegevusala nimetus	2011. aasta eelarve 1. lugemine summad	2011. aasta eelarve 2. lugemine summad	2011. aasta eelarve 1. lugemine %	2011. aasta eelarve 2. lugemine %	Muutus %
01111	Vallavolikogu	506 955	553 835	0,72	0,80	+0,09
01112	Vallavalitsus	4 290 738	4 290 738	6,07	6,22	+0,15
01114	Reservfond	1 678 196	683 588	2,38	0,99	-1,38
01700	Kohustuste intressid	785 000	876 715	1,11	1,27	+0,16
01800	Liikmemaksud	529 345	529 345	0,75	0,77	+0,02
04210	Maakorraldus	268 535	268 535	0,38	0,39	+0,01
04510	Teed ja tänavad	2 650 000	2 550 000	3,75	3,70	-0,05
04730	Valgeranna kulud	50 000	50 000	0,07	0,07	0,00
04740	Planeeringud ja arengukava	340 000	390 000	0,48	0,57	+0,08
04900	Riigilõivud tehingutel	30 000	30 000	0,04	0,04	0,00
05100	Keskonnakaitse	115 000	115 000	0,16	0,17	0,00
06100	Elamumajandus	85 000	85 000	0,12	0,12	0,00
06200	Kommunaali üldkulud	78 000	78 000	0,11	0,11	0,00
06300	Vee- ja kanalisatsioonimajandus	2 100 000	2 306 131	2,97	3,20	+0,23
06400	Välivalgus	481 000	561 000	0,68	0,81	+0,13
06500	Kõima tugimast	25 000	25 000	0,04	0,04	0,00
06602	Kalmistus	122 190	122 190	0,17	0,18	0,00
06605	Haljasalad	610 870	610 870	0,86	0,89	+0,02
07600	Perekeskus	326 000	326 000	0,46	0,47	+0,01
08102	Sportihooned	652 034	662 010	0,92	0,96	+0,04
08105	Huvialakoolide maksed	1 500 000	1 044 815	2,12	1,51	-0,61
08106	Huvialakeskus	974 569	974 569	1,38	1,41	+0,03
08109	Valla sport	411 325	411 325	0,58	0,60	+0,01
08201	Raamatukogud	959 595	959 595	1,36	1,39	+0,03
08202	Valla kultuurikeskus	1 118 490	1 187 740	1,58	1,72	+0,14
08208	Kultuuriüritused	489 369	421 813	0,69	0,61	-0,08
08203	Muuseum	132 045	132 045	0,19	0,19	0,00
08300	Valla ajaleht	132 255	132 255	0,19	0,19	0,00
09110	Lasteaiad	7 244 663	7 244 663	10,25	10,50	+0,25
09210	Lasteaed- algkoolid	5 621 724	5 418 471	7,96	7,85	-0,10
09212	Põhikool	5 703 330	5 876 474	8,07	8,52	+0,45
09220	Keskikool	11 767 929	12 103 572	16,65	17,54	+0,89
09600	Õpilasvedu	1 040 000	980 000	1,47	1,42	-0,05
09800	Koolitusteenused	3 900 000	3 525 550	5,52	5,11	-0,41
10200	Vanade kodu	1 512 692	1 524 692	2,14	2,21	+0,07
10402	Perede ja laste sotsiaalne kaitse	2 103 436	1 695 923	2,98	2,46	-0,52
10701	Toimetulekutoetus	2 871 467	2 777 027	4,06	4,02	-0,04
10900	Sotsiaaltöötajad	1 173 009	1 165 009	1,66	1,69	+0,03
2081	Kohustused-laenud	4 735 000	4 603 705	6,70	6,67	-0,03
2082	Kohustused-kapitaliis	1 545 000	1 505 155	2,19	2,18	-0,01
Kokku		70 659 761	68 798 355	100	100	0

3.1.3. Üksused

Audru vallal on järgmine üksuste jaotus, milledele on eelarve eraldi planeeritud:

1. Vallavolikogu
2. Vallavalitsus
3. Maakorraldus
4. Kommunaal
5. Kalmistud
6. Haljasalad
7. Perekeskus
8. Audru Spordihoone
9. Audru Huvialakeskus
10. Valla sport
11. Audru raamatukogu
12. Kihlepa raamatukogu
13. Lindi raamatukogu
14. Aruvälja raamatukogu
15. Jõõpre raamatukogu
16. Audru Valla Kultuurikeskus
17. Audru muuseum
18. Audru Lasteaed
19. Audru Lasteaia Papsaare maja
20. Jõõpre Lasteaed
21. Aruvälja Lasteaed-Algkool
22. Aruvälja LAAK õpetajad
23. Aruvälja LAAK söökla
24. Lindi Lasteaed- Algkool
25. Lindi LAAK õpetajad
26. Lindi LAAK söökla
27. Jõõpre Põhikool
28. Jõõpre PK õpetajad
29. Jõõpre PK söökla
30. Audru Keskkool
31. Audru KK õpetajad
32. Audru KK söökla
33. Audru Päevakeskus
34. Jõõpre Vanurite Kodu
35. Sotsiaalne kaitse
36. Toimetulekutoetus
37. Sotsiaaltöötajad
38. Kohustused

3.1.4. Artiklid

Audru vallavolikogu kinnitab eelarve neljakohaliste artiklitega. Artiklid on järgmised:

5000-5005 Töötasufond

Siia alla kuuluvad valitavate, avalike teenistujate, töötajate ja mittekoosseisuliste töötajate töötasud.

505 Erisoodustused

Siia alla kuuluvad õppelaenude tagasimaksud ja muud erisoodustusmaksud.

506 Maksud

Siia alla kuuluvad sotsiaal- ja töötuskindlustuse maksud.

5500 Administreerimiskulud

Siia alla kuuluvad büroo-, ajalehe-, side-, posti-, majandusvedude-, esindus-, muud administreerimiskulud.

5503 Bussipiletid

Siia alla kuuluvad bussipiletite kulud, mida kasutatakse tööülesannete täitmiseks.

5504 Koolituse kulud

Siia alla kuuluvad koolituse ja lähetuse kulud.

5511 Kinnistute, hoonete ja ruumide majanduskulud

Siia alla kuuluvad kütte-, elektri-, vee-, korrashoiuteenuste-, ventilatsiooni ja katla korrashoiu-, valve-, remondi-, kindlustuse-, prügi-, majandus- ja muud kulud.

5512 Rajatiste majandamiskulud

Siia alla kuuluvad teede-, elamu- ja kommunaalmajandusekulud.

5513 Sõidukite kulud

Siia alla kuuluvad kütuse-, remondi-, kindlustuse- ja muud autodega seotud kulud.

5514 Infotehnoloogia kulud

Siia alla kuuluvad riist- ja tarkvarakulud, arendustööd, remondi- ja hooldustööd arvutitel.

5515 Inventari kulud

Siia alla kuuluvad inventari ja sellega seotud kulud.

5521 Toitlustamise kulud

Siia alla kuuluvad toitlustamisega seotud kulud.

5522 Meditsiinikulud

Siia alla kuuluvad ravimite ja tervisekontrolli kulud.

5523 Raamatukogude raamatud

Siia alla kuuluvad raamatute kulud.

5524 Õppevahendid

Siia alla kuuluvad õpikute, töövihikute, metoodilise materjali, spordi-, klassivälise- ja muud õppetööga seotud kulud.

5525 Kommunikatsiooni, kultuuri ja vaba aja kulud

Siia alla kuuluvad valla lehe ja valla ürituste kulud.

5532 Eririietus

Siia alla kuuluvad teenindava personali riietus.

6010 Riigilõivud

Siia alla kuuluvad maksmisele kuuluvad riigilõivud.

6011 Saastetasud

Siia alla kuuluvad vee- ja õhusaastetasud.

1551 Renoveerimise ja ehitamise kulud

Siia alla kuuluvad uued ja renoveeritud ehituste kulud.

3.2. Allasutuste kulude selgitused tegevusalade kaupa

Võrdlused on toodud valla 2010. aasta lõpliku eelarve ja 2011. aasta 2. lugemise eelarve summade vahel.

Vallavolikogul (tegevusala edaspidi TA 01111) 2011. aasta eelarves võrreldes 2010. aasta eelarvega on suurenenud palgafond 32 880 krooni, sest vallavolikogu komisjonid on rohkem tööd teinud. Seoses auditeerimise hinna tõusuga on suurendatud administreerimiskulusid 14 000 krooni.

Vallavalitsuse (TA 01112)

2011. aasta eelarve võrreldes 2010. aasta eelarve on vähenenud 3%. Töötasufondis on töövõtulepingute tasud, töödeks, mis ei kuulu valla ametnike töövaldkonda (näiteks tõlketööd).

Vähenenud on õppelaenude tagastamise summa 10 073 krooni. Suurenenud on administreerimiskulud 58 000 krooni, sest korrastatakse valla dokumentide arhiivi. Vähenenud on majanduskulud 10 000 krooni, infotehnoloogiakulud on vähenenud 10 000 krooni. Renoveerimiskulusid 2011. aasta eelarves planeeritud ei ole.

Reservfondi (TA 01114) on planeeritud 683 588 krooni. Seaduse järgi on miinimumnõue reservi moodustamiseks 1 % eelarvest.

Laenu ja kapitaliliisingu intresside (TA 01700) kuluks on planeeritud võrreldes 2010. aasta eelarvega vähem 21,9 %. Vähenenud on Sampo panga intressikulud ja kapitaliliisingu intressid.

Liikmemaksude (TA 1800) kulud vähenenud võrreldes 2010. aasta eelarvega 11,8 %.

Maakorraldusel (TA 04210) 2011. aasta eelarves võrreldes 2010. aasta eelarvega muutusi ei ole.

Teede (TA 0451) kulud on suurenenud 8,4% %. Renoveerimiseks on planeeritud 500 000 krooni ja teede üldkuludeks 1 950 000 krooni. Liiklusmärkide soetamiseks on eelarves 50 000 krooni. Planeeritud on kergliiklustee projekteerimise kulud 50 000 krooni. Kergliiklustee, mis kulgeb Rebasefarmi tee ristist Nooruse teeni ja samuti Audru aleviku ja Vana-Pärnu vahelisel alal.

Valgeranna (TA 04730) kulud on planeeritud 50 000 krooni, mis on mõeldud tualettide hoolduseks ja koristuseks.

Planeeringute kulud (TA 04740) on vähenenud 40 %. Lisatud on 70 000 krooni valla arengukava täienduste kuludeks.

Juriidilised teenused (TA 04740) on samad, mis 2010. aastal 200 000 krooni.

Riigilõivude (TA 04900) kulusid on suurendatud erastamise kulude arvelt. Siia alla kuuluvad notariaalsete tehingute kulud.

Ohtlike jäätmete ja jäätmemajanduse (TA 05) kulud on vähenenud 35 000 krooni.

Elamumajanduse (TA 06100) kulud vähenevad pisut. Siia kuuluvad osamaksud korteriühistutele, kus asuvad valla korterid (Jõõpres ja Kõimas) ning rentnikega seotud muud majanduskulud.

Veesaastetasud ja maamaksu kulud (TA 06200) on vähenenud..

Veemajandusel (TA 06300) pumbajaamade rekonstrueerimiseks on planeeritud 100 000 krooni ettenägematute tööde finantseerimiseks. 2011. aastal planeeritakse teha hajaasustuse programmi raames veemajanduse arendust eraisikutele. Esialgu on planeeritud 647 331 krooni, millest poole rahastab Pärnu Maavalitsus.

Uute artiklitena on uuel aastal ülepumplate projekteerimine Jõõpres ja Rebasefarmis, mille maksumus on 60 000 krooni. Teine artikkel on väikeasulate vee- ja kanalisatsioonitrasside projekteerimine (Kihlepa, Kõimas ja Ahastes), mille maksumus on 700 000 krooni. Kolmas artikkel on topoaluste mõõdistamine summas 200 000 krooni. 2011. aastal lõpetatakse Jõõpres veetrassi ehitus, lõpusumma on 358 800 krooni.

Tänavavalgustuse (TA 06400) kulused on vähendatud 154 945 krooni, sest valla objektidel on elektrikulu vähenenud.

Andmeside (TA 06500) kulused on vähenenud. Vald rendib Kõima tugimasti, sest selle kaudu edastatakse internetti kohalikule elanikkonnale, kes tasuvad internetikuumakseid valda.

Kalmistute (TA 06602) kulud on suurenenud 20 000 krooni. Antud summa on mõeldud ohtlike puude langetamiseks kalmistutel.

Haljasalade (TA 06605) kulud on suurenenud 3 000 krooni, sest haljasalade kütuse kulude vajadus on suurenenud.

Perekeskuse (TA 07600) kulud on kütte kulu tõttu suurenenud ning perekeskuses on vajalik paigaldada tuletõrjesignalisatsiooni süsteem, mille maksumus on 70 000 krooni.

Audru Spordihoone (TA 08102) kulud on suurenenud 4 % seoses džuudotreeneri tundide mahu kasvuga (laste arvu suurenemine).

Huvalakoolide (TA 08105) kulud on 2011. aastal planeeritud eraldi koolitusteenustest 1 044 815 krooni. Arvestuse aluseks on täpne õpilaste arv.

Audru Huvalakeskuse (TA 08106) on tõstetud vaba aja ja huvitegevuse valdkonda. 2010. aastal oli ta hariduse kulude all. Eelarve on väiksem 17 000 krooni võrra, kuna 2010. aastal tehti kunstiklassis remonti.

Valla spordi (TA 08109) alla on planeeritud valla üldspordikulud on peaaegu samad, mis 2010. aastal. Samuti on spordi alla planeeritud Audru aleviku korvpalliväljaku kaasfinantseerimine summas 276 325 krooni, mis on Pärnumaa Omavalitsusliidu tellimisel EL fondidest rahastatav. 2010. aastal rahastati Jõõpre korvpalliväljaku rajamist.

Raamatukogude (TA 08201) kulud on suurenenud 3,2 % 2011. aasta eelarves võrreldes 2010. aastaga 3,2 %. Plaani on osta arvuti Aruvälja raamatukogule ja mõned riistvara vahetamist vajavad osad Jõõpre raamatukogule. Osad raamatukogud asuvad koolidega ühes hoones, näiteks Lindi ja Aruvälja. Neil endil puuduvad kütte, elektri ja vee kulud. Kulud on koolide eelarves arvestatud.

Audru raamatukogu eelarves kajastuvad majanduskulud, mis kuuluvad terve maja peale. Muuseumi eelarves haldamiskulud puuduvad. Kihlepa raamatukogus on töötaja töö ainult poole kohaga ja raamatukogu on lahti kahel päeval nädalas.

Audru Valla Kultuurikeskus (TA 08202) hõlmab viie rahvamaja kulused- Audru, Lindi, Aruvälja, Jõõpre ja Sanga. Eelarve on vähenenud 3,2 %. Kuna 2010. aastal likvideeriti Kihlepa rahvamaja, siis 2011. aastal toetab vald Kihlepa endist rahvamaja 50 000 krooniga. Võrreldes 2010. aastaga suureneb remondikulu, millest suurema osa moodustavad Audru Valla Kultuurikeskuse keldri drenaaži rajamine ja sadevete äravool.

Kultuuriürituste (TA 08208) kulud on 2011. aastal vähenenud 2010. aastal teenitud summade võrra. Sihtfinantseerimisena on planeeritud toetus summas 11813 krooni Lindi Külaseltsile kulude katteks.

Muuseumi (TA 08203) ja valla ajalehe (TA 08300) kulud on samal tasemel, kui 2010. aastal.

Lasteaedade (TA 09110) kulud on suurenenud 3,2 %. 2011. aastal on Audru Lasteaial investeringute all 300 000 krooni maja soojustuse projekteerimiseks. Audru Lasteaial on suurenenud esinduskulu, sest 2011. aastal tähistatakse 40. sünnipäeva. Infotehnoloogia kulude suurenemine on tingitud vajadusest osta Audru Lasteaia Papsaare majja uus arvuti kasvatajatele. Papsaare maja renoveerimise kuludesse on lisatud omaosaluse summa 19 968 krooni tuletõkkeuste magnetsüsteemi projekti jaoks. Jõõpre lasteaial on remondikuludeks planeeritud 35 000 krooni, et parendada lasteaia sanitaartingimusi.

Lasteaed-alkkoolide (TA 09210) kulud on suurenenud 6,1 %. Aruvälja Lasteaed-Algkoolil on juures õpetaja abi koht, mida 2010. aastal ei olnud kuni sügiseni. Õpetajate palgafond on suurenenud 11952 krooni võrra. Remondikulude suurenemine on tingitud sellest, et Aruvälja Lasteaed- Algkooli juurde on vaja ehitada õuealale aed ümber, et lastel oleks turvaline. Selle maksumus on 50 000 krooni.

Lindi koolis suureneb töötasufond seoses lasteaia õpetajate kvalifikatsiooni tõusmisega. Õpetajate real on palgafond suurenenud 31 203 krooni võrra. Inventari osas on vajalik osta koolile spordivarustust 15 000 krooni ulatuses. Söökla personalikulud suurenevad seoses sellega, et töömaht on suurenenud ning sellest tingituna on vajalik uuest aastast tööle võtta 0,5 ametikohaga kokaabi (arvestusega tööaeg 10 kuud aastas).

Mõlemal lasteaed- algkoolil on suurenenud kütte kulud.

Põhikooli (TA 09212) kulud on suurenenud 1,4 %. Õpetajate palgafond on suurenenud 190 021 krooni võrra. Lisatud on kulud võimlale 6 000 krooni, mida varasematel aastatel eraldi välja toodud ei ole.

Keskkooli (TA 09220) kulud on veidi suurenenud. Audru Keskkoolis on vaja täiendavalt luua 0,8 pikapäevarühma õpetaja ametikohta. Tööaeg on 10 kuud aastas. Pikapäevarühmas käib 65 last, normaalkoormus on 24 last rühmas. Palgafondile on lisatud 112 335 krooni. Audru Keskkooli katlamaja eelarve koondus kooli kütte eelarvesse, sest koolmaja kütmist korraldab SW Energia OÜ. Audru Keskkooli eelarves suurenevad võrreldes 2010. aastaga inventari soetamise kulu, seoses kahe klassi mööbli vastavusse viimisega tervisekaitseõuetele. Vahendid tõsteti ümber teiste artiklite alt, mida vähendati. Suurenesid renoveerimiskulud, sest vajalik on päästeameti nõuetele vastavaks viia tööõpetusmaja varuväljapääs. Söökla personalikulud suurenevad, seoses abitöölise töölevõtmisega (tööaeg 10 kuud aastas).

Õpilasveo eriliinide (TA 09600) kulud on 980 000 krooni.

Koolitusteenused (TA 09800) (õpilaskohatasud teistes koolides) on vähenenud, sest teiste valdade koolide õpilaste arv on vähenenud ning huvialakoolide maksumuse summa tõsteti eraldi reale. Eelarves on arvestatud koolitusteenusteks 3 125 550 krooni, mille aluseks on tegelik arvestus. Eelarves on uus kuluartikkel „ Lapsehoiuteenused eralasteaedades“ summa 400 000 krooni.

Audru Päevakeskuse (TA 10120) võimalikud summad selguvad alles.

Jõõpre Vanurite Kodu (TA 10200) kulud on kasvanud 2 %. Juurde on tulnud õppelaenude tagasimaksmise summad 16 403 krooni ja maja akende renoveerimise omaosaluse summa. Selleks on 16 929 krooni. Vald on esitanud taotluse 100 000 krooni eraldamiseks EASle. Seoses töö ümberkorraldusega (igal päeval on ööpäevaselt tööl olevale hooldajale veel 6 tundi teine hooldaja) suurenevad personalikulud.

Muu perekondade ja laste sotsiaalse kaitse (TA 10402) summad on vähenenud. 2011. aasta eelarvesse on planeeritud 336 000 krooni teiste valdade hooldekodudes olevate eakate ülalpidamiskulu osaliseks tasumiseks ja puuetega inimeste transpordi

korraldamiseks rehabilitatsiooniteenustele. Lisatud on 40 000 krooni probleemsete laste lastevanemate koolituseks.

Toimetulekutoetuse (TA 10701) summa on koos administreerimise kuludega 2 777 027 krooni.

Sotsiaaltöötajate (TA 10900) kulud on suurenenud 44,3 %. Eelarves on arvestatud kahe logopeedi töölevõtmisega teenuse osutamiseks lasteaedades ja koolides (va Audru Keskkool, kus logopeed täiskohaga töötab). Samuti on eelarvesse lisatud töötasu kuludesse 60 000 krooni inimestele, kes korraldavad puuetega inimeste transporti.

Laen ja kapitaliliising (TA 208) vallas on järgmised:

15,0 miljonit krooni Sampo pangast investeerimislaen 21.12.2007-20.12.2011

jääk 2010.aasta lõpuga 4 603 705 krooni.

Kapitaliliising Riigi Kinnisvara AS Lindi Lasteaed- Algkooli ehituseks september 2007-juuli 2027 jääk 2010. aasta lõpuga 27 513,9 tuhat krooni.

30.11.2010 seisuga on Audru valla laenukohustuste osakaal tuludest 56,2 %. See aga muutub aasta lõpu andmete sisestamisega saldoandmikku Rahandusministeeriumi koduleheküljel.