

LISA

Audru Vallavolikogu 19.01.2012  
määrusele nr

AUDRU VALLA

ARENGUKAVA

2012 - 2025

AUDRU 2012

## SISUKORD

SISUKORD .....	2
SISSEJUHATUS.....	4
2. MÕISTED .....	6
I OSA.....	10
3. AUDRU VALLA JA SELLE VÄLISKESKKONNA ANALÜÜS .....	10
3.1. Territoriaalne asend.....	10
3.2. Rahvastik.....	11
4. TÖÖJÕUD JA ETTEVÕTLUS.....	16
4.1. Tööjõud ja tööturu surveindeks .....	16
4.2. Ettevõtlus.....	17
4.3. Audru valla arengueelduste koondhinnang - SWOT.....	22
5. AUDRU VALLA ARENGUSTRATEEGIA .....	26
5.1. Audru valla arenguvision aastal 2025 .....	26
5.2. Strateegilised eesmärgid.....	27
5.2.1. Rahvastikuareng .....	27
5.2.2. Elanike majanduslik heaolu.....	27
5.2.3. Elanike sotsiaalne ja füüsiline turvalisus.....	27
5.2.4. Elanike rahulolu elukeskkonna ja teenustega.....	27
5.2.5. Ruumiliselt tasakaalustatud areng .....	28
5.2.6. Konkurentsi- ja koostöövõime Pärnu lähedases ruumis.....	29
6. EELARVESTRETEEGIA.....	31
6.1. Eesmärgid.....	31
6.2. Ülesanded.....	31
7. TEGEVUSKAVA JA INVESTEERINGUTE PRIORITEEDID.....	34
II OSA .....	35
8. OLUKORRA ANALÜÜS VALDKONDADE KAUPA .....	35

8.1. Asustus, maakasutus ja ruumiplaneerimine .....	35
8.2. Asustusstruktuur.....	35
8.3. Teedevõrk.....	38
8.4. Tehnilised taristud ja kommunaalmajandus .....	40
8.5. Heakord, miljöövärtus ja looduskeskkond .....	41
8.5.1. Audru valla kalmistud .....	42
8.6. Sotsiaalne kaitse, tervishoid ja terviseedendus.....	43
8.7 Alus- ja üldharidus .....	47
8.7.1. Põhi- ja gümnaasiumiharidus .....	48
8.8. Kultuur .....	50
8.8.1. Raamatukogud.....	50
8.8.2. Rahvamajad ja seltsitegevus.....	51
8.8.3. Muuseum.....	52
8.8.4. Kirikud ja muinsuskaitse mälestised .....	52
8.9. Sport .....	53
8.10. Noorsootöö.....	55
8.11. Kodanikuühiskond ja külaliikumine.....	56
8.12. Avalik kord ja turvalisus .....	56
8.13. Välissuhtlus .....	58
9. ARENGUKAVA SEIRE.....	58
10. Kasutatud kirjandus, dokumendid .....	59

## SISSEJUHATUS

Arengukava on valla arengustrateegiast lähtuv pika- ja lühiajalise arengu eesmäärke määratlev ja elluviimise võimalusi kavandav seadusandlik dokument. Arengukava sisaldab Audru valla majandusliku, sotsiaalse, loodusliku ja kultuurilise keskkonna analüüsi, mis tasakaalustatult arvestab arengu pikaajalisi suundumusi ja vajadusi. Arengukavas kirjapandud tegevused tagavad valla tasakaalustatud ja stabiilse arengu.

Arengukava koostamisel lähtuti kohaliku omavalitsuse korralduse seadusest, arvestati valla kui terviku huve ja vallaelanike ettepanekuid. Arengukava koostamisel osales üle 90 vallaelaniku. Lisaks volikogu liikmetele ja vallaametnikele ning vallavalitsuse hallatavate asutuste juhtidele võtsid arengukava koostamisest osa haridus-, kultuuri-, spordi- ning meditsiinivaldkonnas ja ettevõtluses töötavad inimesed ning külakoosolekutel osalenud vallaelanikud.

Arengukava koosneb sissejuhatusest, mõistete seletusest, valla väliskeskkonna analüüsist, arengustrateegiast, eelarvestrateegiast, tegevuskavast, olukorra analüüsist valdkondade kaupa. Eraldi lisadena on väljatoodud tegevuskava arengukavas püstitatud eesmärkide saavutamiseks, investeeringute kava ja valla teede hoiukava.

Olukorra analüüs kirjeldab seniseid arenguid ja hetkeolukorda, mis loob lähtealuse arengustrateegia koostamiseks. Audru valla olukorra analüüs vaatleb valla territoriaalset asendit ja rahvastikku, tööjõu ning ettevõtluse olukorda ning toob välja neid mõjutavad tegurid ja nende mõju vallale. Olukorra analüüs sisaldab ka arengueelduste analüüsi, mis kirjeldab valla tugevusi, nõrkusi ja väliskeskkonnast tulenevaid arenguvõimalusi ning ohte.

Olukorra analüüs valdkondade lõikes on loetavuse lihtsustamiseks viidud dokumendi II ossa. Audru valla arengustrateegia põhineb neljal arenguvaldkonnal: omavalitsuse organisatsiooni, elukeskkonna, ettevõtluskeskkonna ja inimressursi arendamisel. Igas valdkonnas on püstitatud strateegilised eesmärgid ning täiendavalt välja toodud Audru valla jätkusuutliku arengu võtmeküsimused. Need on: haridus, elukeskkond, ettevõtluskeskkond ja regionaalne koostöö. Strateegia teostamise abil saavutatavat tulevikupilti soovitud olukorrast vallas kirjeldab valla visioon aastaks 2025.

Eelarvestrateegia koostamise aluseks on võetud „Kohaliku omavalitsuse üksuse finantsjuhtimise seaduse“ § 29 esitatud nõuded. Eelarvestrateegia annab ülevaate Audru valla rahandusliku olukorra muutumisest ning tulu- ja kululiikide proportsioonide dünaamikast viimaste aastate jooksul, esitab tulude ja kulude prognoosi aastateks 2011 – 2015 ning

ülevaate praegustest ja aastateks 2012 – 2015 kavandatavatest finantseerimistingutest ning nendega kaasnevatest kohustustest.

Tegevuskavas kirjeldatud tegevuste ja projektide ning eelarvestrateegiast lähtuvate rahaliste võimaluste alusel on väljatoodud investeringute kava 2012 – 2017 aastateks ja teehoiukava 2012-2015 aastani.

Arengukava seire osa kirjeldab arengukava ülevaatamise ja muutmise tegevust.

Audru valla arengukavas aastateks 2012-2025 seatud eesmärgid on tihedalt seotud Audru valla üldplaneeringuga, mille eesmärk on Audru valla arengusuundade määramine ja territooriumi maakasutuse planeerimine. Üldplaneeringu (2010) käigus koostati keskkonnamõju strateegilise hindamise (KSH) aruanne (heakskiit 16.12.2009), millega selgitati, kirjeldati ja hinnati üldplaneeringu elluviimisega kaasnevat olulist strateegilist keskkonnamõju, võimalikke alternatiivseid arengustsenaariume ja tegevusi ning negatiivse keskkonnamõju leevendamise ja vältimise meetmeid arvestades Audru valla üldplaneeringu eesmärke ja planeeritava ala iseloomu ning varem kehtestatud planeeringuid. Üldplaneeringu kohaselt Audru vallas ei võimaldata tootmismaadel lubatud tegevusi, mis on loetletud keskkonnamõju hindamise ja keskkonnajuhtimissüsteemi seaduse § 6 lg 1, et tagada keskkonnaohutus ja suurõnnetuste riski välistav tootmine. Arengukava ellurakendamisel üldplaneeringus toodud tingimustel tagatakse säästev ja tasakaalustatud Audru valla ruumiline areng ning välditakse oluliste ja tõenäoliste negatiivsete mõjude avaldumist.

## 2. MÕISTED

**Arengukava** – arengustrateegiast lähtuv omavalitsusüksuse pika- ja lühiajalise arengu eesmäärke määratlev ja elluviimise võimalusi kavandav seadusandlik dokument. Kohaliku omavalitsuse korralduse seadusele tuginedes peab kohaliku omavalitsuse arengukava sisaldama omavalitsuse majandusliku, sotsiaalse, loodus- ja kultuurikeskkonna analüüsi, mis tasakaalustatult arvestab arengu pikaajalisi suundumusi ja vajadusi. Arengukava on aluseks erinevate eluvaldkondade integreerimisele ja koordineerimisele ning omavalitsusüksuse eelarve koostamisele. Arengukava ajaline ulatus on vähemalt neli eelseisvat eelarveaastat, kui sellega ei kaasne pikemaajalisi rahalisi kohustusi. Volikogu vaatab arengukava läbi hiljemalt iga aasta 1. oktoobriks ja võtab vastu otsuse selle täitmise ja vajadusel muutmise kohta.

**Arengustrateegia** – omavalitsuses kokkulepitud eesmärkide saavutamise üldine teostustee, mis arvestab omavalitsuse tugevaid ja nõrku külgi ning väliskeskkonnast tulenevaid võimalusi ja ohtusid. Arengustrateegia teostamine lähtub üldjuhul visioonist.

**Asjaline** - elanik, elanike grupp või juriidiline isik, kellel on huvi või seotus (esindusõigus, ühine territoorium, probleem, projekt jms.) ja kelle poolt kavandatav tegevus avaldab otsest või kaudset mõju paikkonna, valla, küla arengu kavandamise, otsuste tegemise või konfliktide lahendamise protsessile.

**Avalik arutelu** - küla või valla arengukava koostamise käigus ettevalmistatavate üksikute teemade arutelu, mille ülesandeks on anda informatsiooni ja saada sellele tagasisidet avalikkuselt, keda arengukava mõjutab või tõenäoliselt mõjutab otsuste tegemisel või kes on huvitatud küla või valla arengulistes küsimustes kaasarääkimisest.

**Avalikkuse osalemine** - kodanike osalemine iseenda või grupi nimel (poliitiliste parteide, survegruppide, kodanikualgatuslike organisatsioonide, nõukodade ja foorumite kaudu) avalike asjade otsustamise protsessis, et tagada selle tegevusega potentsiaalselt mõjutatud asjaliste (sh huvirühmad, seltsid, ühendused) informeeritus ning anda neile võimalus mõjutada kavandatava tegevusega kaasnevaid otsuseid.

**Avalik teave** - vastavalt avaliku teabe seadusele, mis tahes viisil ja mis tahes teabekandjale jäädvustatud ja dokumenteeritud teave, mis on saadud või loodud seaduses või selle alusel antud õigusaktides sätestatud avalikke ülesandeid täites.

**Demograafiline tööturu surveindeks** - eelseisval kümnendil tööturule sisenevate noorte (5-14 aastased) ja sealt vanuse tõttu tõenäoliselt lahkuvate inimeste (55-64-aastased) suhe.

**Eelarvestrateegia** - kohaliku omavalitsuse üksuse arengukavast tulenev finantsplaan nelja eelseisva eelarveaasta kohta.

**Huvigrupp** - grupp ühiste hoiakute, uskumuste, huvide ja/või eesmärkidega inimesi, kes korraldavad ühiseid tegevusi, üritusi, projekte; on sageli loonud oma spetsiifiliste taotluste rahuldamiseks ühendusi, seltse, klubisid, algatusrühmi.

**Kant** - elanike ühtekuuluvusel ja piirkondlikul samastumisel põhinev väiksem ruumiline kooslus. Kandi piires toimuv läheb selle elanikele korda, reeglina üksteist tuntakse ja ollakse kursis kandis toimuvaga. Kandi piir lõpeb seal, kus elanikud tõmbavad lahkme meie - nemad.

**Kogukond** - enamasti territoriaalselt määratletud inimeste kooslus, keda ühendavad ajalugu, ühistegevus, sarnased väärtused ja eluviis, tihti ka sugulussidemed.

**Kohalik areng** - looduskeskkonna, majanduslike ja sotsiaalsete muutuste protsess, millel puudub ühtne ja lihtne määratlus. Tavapäraselt nähakse arenguna positiivseid muutusi. Kohalik areng seondub enamasti ühe kohaliku omavalitsuse või muu administratiivselt piiritletud väiksema alaga (näiteks kant, küla, külade kogum).

**Kohalik identiteet** - emotsionaalne ühisteadmine elukohast, selle territooriumist, sümbolitest (ajaloost) ja sotsiaalsetest suhetest ning enda suhtestamine sellega.

**Koostöövõrgustik** - asjaliste ühishuvidel ja sidususel (ametlikel ja mitteametlikel) põhinev ideede ja teabe vahetus, mis stimuleerib ja toetab pidevat õppimist ning on avatud uutele teadmistele ja arusaamadele.

**Küla** – maa-asula, kus hooned paiknevad ligistikku või üksteise lähikonnas, sageli tiheasuala. Eristatakse sumbküla, ridaküla, ahelküla, tänavküla ja hajaküla. Küla arengukava kontekstis on oluline, et küla hõlmab ka selles elavad inimesed, nende taotlused ja tegevused.

**Külaliider** - isik, kes motiveerib, arendab ja suunab protsesse ning meeskonda. Külas võib olla mitu liidrit, kuid sageli on külaliidriks külavanem, kes on saanud küla elanikelt esindusõiguse ja kes tegutseb kohaliku omavalitsuse poolt legaalselt tunnustatuna.

**Külakoosolek** - avalikkusega vahetu lävimise viis, mille käigus antakse sellest osalejatele teavet ja viiakse läbi arutelu. Sageli on tegemist tulemuste tagasiside saamise protsessiga, kus kontrollitakse esinejate valmisolekut oma ideid müüa ja tegevust selgitada.

**Külaliikumine** - külaelu väärtustamist ja piirkondlikku tasakaalustatud arengut taotlev vabäühenduse põhimõttel toimiv rahvaliikumine.

**Linnastu** - linn koos tagamaaga (linna ümbritsev mõjuala), mille piires toimub arvestatav igapäevane elu- ja töökohavaheline pendelränne ning teenuste tarbimine.

**Meede** - abinõu arengukavas määratletud eelistuste ja ülesannete elluviimiseks. Meetmeks võib olla toetusskeem või lihtsalt rahaliste toetuste kogum, millel on sama eesmärk.

**Missioon** - kutsumus, toime alus, mis annab tunnistust kogukonnas kehtivatest väärtushinnangutest ja sihtgrupist.

**Otsustamisprotsess** - samm-sammuline protsess probleemse situatsiooni võimalike alternatiivsete lahenduste leidmiseks. Eristatakse ekspertide, poliitilisi, juriidilisi jt. otsustamisprotsesse, mis erinevad oma ülesehituselt ja avalikkuse kaasamise astmelt. Küla ja valla arengukava taotlus on see, et vastavad otsused oleksid võimalikult laiapõhjalised, mis on saavutatav avalikkuse kaasamisega otsustamisprotsessi võimalikult varajases staadiumis.

**Parim praktika** - arengu planeerimise ja juhtimise võte, mille puhul seatakse üles vabatahtlikkusel põhinevad tegevusjuhised või -standardid, mis lähtuvad näidetest, mille puhul on rakendatud uusi õnnestunud lahendusi või käsitlusviise ja mille järgimine aitab saavutada teatud eesmärgid. Reeglina on see, et juhiste järgimine ei tohi avaldada olulist negatiivset mõju kasutaja majandustulemustele ja nende rakendamist stimuleeritakse kaudsete vahenditega.

**Probleem** - negatiivne nähtus, vahe olemasoleva ning soovitud olukorra vahel.

**Pädevus** - teadmistel, oskustel ja väärtustel põhinev suutlikkus teatud tegevusalal või -valdkonnas tulemuslikult toimida.

**Seire ehk järelevalve** - regulaarne arenguliste muutuste ja ressursside kasutamise jälgimine ja hindamine, algse ja hilisema tegeliku olukorra vahelise muutuse võrdlemine soovitud väljundiga. Eesmärgiks on hinnata, kui võrd on saavutatud arengukavas püstitatud eesmärgid ja täidetud kokkulepitud ülesanded.

**Struktuurifondid ehk tõukefondid** - Euroopa Liidu struktuuripoliitika elluviimiseks loodud rahastamisvahendid, mis finantseerivad piirkondade majandus- ja sotsiaalarengut vastavalt kokkulepitud dokumentidele.

**Survegrupp** - enamasti vabatahtlik ühendus, mis püüab mõjutada otsuse tegemise protsessi ilma ise formaalselt protsessis osalemata.

**Säästev areng** - sihipäraselt suunatud areng, mis tagab inimeste elukvaliteedi paranemise kooskõlas loodusvarade olemi ja ökosüsteemide taluvusvõimega. Säästev areng taotleb tasakaalu sotsiaalsfääri, majanduse ja keskkonna vahel ning täisväärtusliku ühiskonnaelu pikaajalist jätkumist.

**SWOT-analüüs** - meetod protsessi, nähtuse, olukorra vms eri külgede analüüsiks. Tuleneb inglise keelsete sõnade algustähtedest (strengths ''tugevused'', weaknesses ''nõrkused'', opportunities ''võimalused'', threats ''ohud'').

**Taristu** – lisasõna väljendi infrastruktuur kõrvale. Mingi nähtuse või süsteemi (valla, linna, terve ühiskonna, ettevõtte, kaitseväge, tarkvarasüsteemi, vms.) toimimiseks vajalike füüsiliste ja organisatsiooniliste vahendite kogum.



**Tegevus** - ülesande täitmiseks või lahendamiseks vajalik konkreetne, elluviidav toiming, mis enamasti on määratletud ajaliselt, materiaalsete ressurssidega ja vastutajaga.

**Tegevuskava** - loend konkreetsetest ülesannetest ja tegevustest, mida vallal on vaja täita püstitatud eesmärkide saavutamiseks. Tegevuse kirjeldamisel on määratud teostamise aeg, vastutaja ja tulemus ning investearingu puhul täiendavalt maksumus, finantseerimise allikas või allikad.

**Terviseprofiil** - arengudokument, mis aitab kaardistada kohalike elanike tervise olukorda ja seda mõjutavaid tegureid. Terviseprofiili abil saab määratleda paikkonna peamised probleemid, sekkumist nõudvad valdkonnad ja vajalikud tegevused.

**Vabaihendus** - sisemine või rahvusvaheline valitsusest sõltumatu organisatsioon, mis võib olla mitmesuguse suunitlusega.

**Visioon** - tulevikupilt, mida tahetakse teatud ajaks saavutada ning mille nimel tehakse küla või kohaliku omavalitsuse poolt jõupingutusi.

**Võtmevaldkond** - eelisarendatav valdkond, mis on paikkonna, valla või küla arengulisest seisukohast määrava tähtsusega.

**Ülalpeetavate määr** - mittetöealiste ehk kuni 14-aastaste ja üle 65-aastaste elanike arv 100 tööealise (15-64 aastased) elaniku kohta.

**Ülesanne** - eesmärgi saavutamiseks lahendust vajav tegevusvaldkond või tegevuste kompleks. Ülesanne näitab vajadust, kuid ei määratle konkreetset teostatavaid tegevusi.

## I OSA

### 3. AUDRU VALLA JA SELLE VÄLISKESKKONNA ANALÜÜS

#### 3.1. Territoriaalne asend.

Audru vald asub Pärnumaal, vahetult Pärnust läänes, omades naabritena lõunast Tõstamaa, läänest Koonga ja Halinga ning põhjast Lavassaare ning Sauga valda. Territooriumi suurus on 378,84 km<sup>2</sup>. Vallal on 23 km pikkune merepiir. Valla keskusest, Audru alevikust, on maakonnakeskusesse Pärnusse 9 km, riigi pealinna Tallinna 129 km ja Baltikumi suurimasse linna Riiga 188 km. Pindala poolest on Audru vald üks Pärnumaa suurim kohaliku omavalitsuse üksus.

#### *Territoriaalse asendi mõjud valla arengule*

Valla areng sõltub Pärnu linna ja linnastu arengutest, nende positsioonist ja seostest Eestis ja Läänemere regioonis. Audru valla soodsat territoriaalset asendit on toetanud Pärnu linna kui Eesti olulise kasvukeskuse areng ja hea tuntus ning rahuldav kättesaadavus mitmest suuremast Läänemere keskusest.

Valla asendi seisukohast on oluline Pärnu, kui keskuslinna äärelinnastumise protsessi ja sellega kaasneva pendelrände intensiivsus. Äärelinnastumise protsessi jätkumine ja intensiivistumine lõimib valda veelgi enam linnastusse ning tugevdab valla mitmete piirkondade asendit linnastu vahevööndis. Linnastu - linn koos tagamaaga (linna ümbritsev mõjuala), mille piires toimub arvestatav igapäevane elu- ja töökohavaheline pendelränne ning teenuste tarbimine. Audru alevik ja külad on väga erinevas asendis – suurema elanike arvuga Audru alevikku ja külasid ühendab omavahel ning Pärnuga hea teedevõrk ja hea ühistranspordiühendus. Territoriaalselt perifeersete külade olukorra muudab nõrgemaks halvem teekate ja kesine ühistranspordiühendus.

Linnalähedane asend on soodustanud äärelinnastumise protsessis elanike sisserännet. Lähedus Pärnu linna töö- ja õpikohtadele ning selle tööjõuressursid on loonud aluse igapäevaseks pendelrändeks vallast välja ja valda sisse.

Kuulumine Pärnu linnastusse on toonud kaasa elamualade kasvu põllumaa arvelt. Valla piirkondade asendi erinevused mõjutavad asustuse süsteemi arengut ja maakasutuse iseloomu neis. Kui Audru aleviku, Papsaare küla Meremetsa, Kullimänniku, Linavästriku ja nn. “Seeneriigi” piirkond on kujunemas äärelinnaliseks, siis kaugemad piirkonnad omavad jätkuvalt maalist iseloomu.

Audru valla arengut mõjutab oluliselt Eesti ja maailma majanduse areng. Üldised probleemid on vähendanud nõudlust teenuste ja toodete järele, suurendanud tööpuudust ning piiranud nõudlust uute elamispiindade järele vallas.

Audru valla asend Pärnu – Lihula maantee ja sellest lähtuvate Tõstamaa ja Lavassaare – Vahenurme maanteed ümber, on toonud kaasa liiklusintensiivsuse kasvu ja sealhulgas rasketranspordi rohkuse Audru aleviku, Ahastet, Kõimat, Lindit ja Jõõpret läbivatel riiklikel maanteedel.

Pärnu linna lähedus mõjutab oluliselt avalike teenuste arendamise vajadust ja võimalikkust. Mitmete kõrgema tasandi teenuste – näiteks gümnaasiumihariduse ning erinevate tervishoiuteenuste – puhul puudub vajadus nende kohapealseks osutamiseks, kuivõrd kvaliteetne teenus on kättesaadav piisavalt lähedal. Tihe lõimumine mitmetes eluvaldkondades loob suurema koostöövajaduse teiste omavalitsusüksustega.

Asend linnastus loob valla ettevõtjatele soodsa tegevuskeskkonna. Kasutada on kogu linnastu tööjõuressurs. Lähedus transpordisõlmedele ja sadamatele loovad valla ettevõtetele ja turismimajanduse arengule konkurentsivõimelise olukorra. Valla elanikele on küllaltki hästi kättesaadav linnastu tööturg, mis on pehmenanud majanduslanguse lokaalseid tulemusi kohalikus ettevõtluses.

Kohaliku kaubandusvõrgu väljaarendamisel on konkurents linnastu suuremate keskustega määrav. Valla elanikud, kellest paljud on läbi tööelu ja õppimise seotud Pärnu linnaga, tarbivad teenuseid linnas ning vähem kohapeal. See aga pärsib teenuste ja kaubanduse arendamist vallas, mis omakorda vähendab elukoha atraktiivsust nende elanike suhtes, kes on paiksed. Kohapealse kaubanduse ja teeninduse arendamine nõuab täiendavaid pingutusi avaliku sektori poolt, konkurentsieeliste loomist võrreldes teiste valdadega.

Asendilised erinevused valla erinevate piirkondade vahel võivad muuta ühtse identiteedi saavutamise suureks väljakutseks valla arendamisel.

### **3.2. Rahvastik**

Valla elanike arv oli 1. jaanuaril 2011 Statistikaameti andmetel 5369 inimest, Pereregistri andmetel 5489 inimest. Võrrelduna 2000. aastaga (Pereregistri andmetel 4892) on kasv olnud 10 %. Elanike arvu kasv on toimunud ühtlasena kuni 2010. aastani - keskmiselt 50 inimese võrra aastas. Elanike arvu kasvu maksimum oli 2005. aastal, kui võrrelduna 2004. aastaga suurenes elanike arv 107 võrra ja 2010. aastal, kui vallaelanike arv võrreldes 2009. aastaga suurenes 110 võrra. 1. jaanuari 2011 seisuga vähenes aga elanike arv 30 võrra võrrelduna 2010. aastaga.

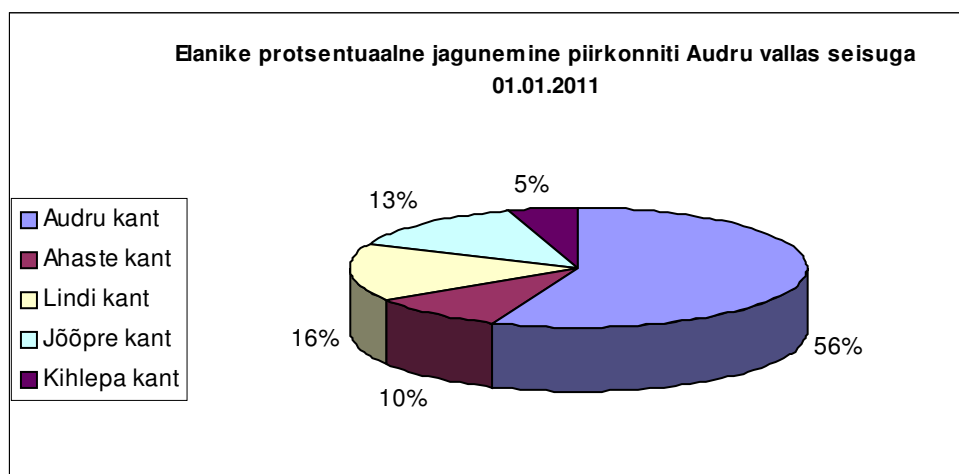
Rahvaarvu kasvu on toetanud positiivne rändesaldo. Uute elanike sissetuleku tulemusena on oluliselt suurenenud Lindi ja Papsaare küldes elavate inimeste arv.

Kui rahvastik on viimase 11 aasta jooksul suurenenud 10 %, siis rahvastiku vanuselises koosseisus on muutused erinevad (tabel 1.). Võrreldes 2000. aastaga on 2011. aastal laste arv vanuses 0 - 4 aastat suurenenud 26 %, 5 – 9- aastaste laste arv on aga vähenenud 26 % ja 10 – 14-aastaste laste arv on vähenenud 33 %. Samal ajal on pensioniealiste (65-aastased ja vanemad) inimeste arv võrreldes 2000. aastaga suurenenud 39 % võrra.

Vallaelanikest on tööelisi (20 - 64- aasta vanused) inimesi 3194 ehk 59 %, neist mehi 1658 (51,9 %) ja naisi 1 536 (48,1 %).

Vallas on välja kujunenud viis suuremat piirkonna keskust: Audru alevik, Lindi, Jõõpre, Ahaste ja Kihlepa külad. Maavalitsuse koostatud sotsiaalse infrastruktuuri teemaplaneeringu järgi jagatakse Audru vald viieks külade piirkonnaks ehk kandiks. Kant on elanike ühtekuuluvusel ja piirkondlikul samastumisel põhinev väikseim ruumiline kooslus. Kandi piires toimuv läheb selle elanikele korda, reeglina üksteist tuntakse ja ollakse kursis kandi toimuvaga. Kandi piir lõpeb seal, kus elanikud tõmbavad lahkme meie - nemad.

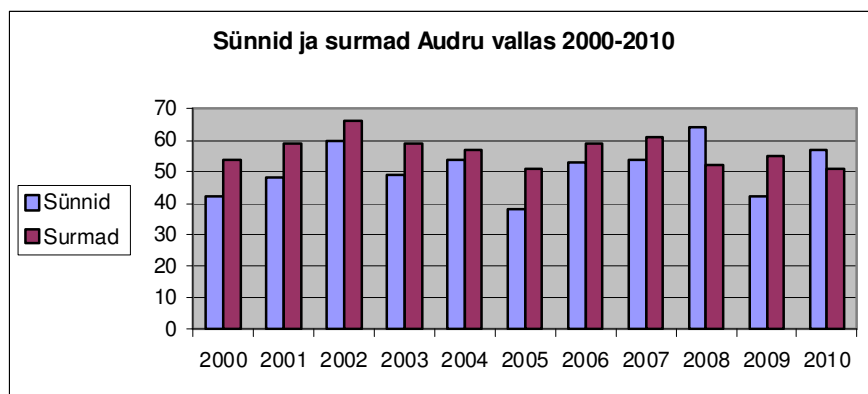
Audru piirkonda ehk kanti on arvestatud Audru alevik, Lemmetsa, Liiva, Malda, Põldeotsa, Papsaare ja Valgeranna külad, kus elas 01.01.2011 seisuga 3054 inimest ehk 56 % kogu valla rahvastikust. Lindi piirkonnas - Lindi, Liu, Kabriste, Kõima, Marksa ja Saulepa küldes oli 862 inimest (16 %), Jõõpre, Ridalepa, Oara ja Saari küldes oli 718 inimest (13 %), Ahaste, Aruvälja, Kärbu, Põhara ja Soeva küldes elas 538 inimest (10 %) ja Kihlepa, Eassalu, Tuuraste ja Soomra küldes oli 274 inimest (5 %) (Joonis 1).



Joonis 1. Vallaelanike jagunemine piirkonniti 01.01.2011 seisuga (Audru Vallavalitsus).

Vanusegrupp (muutus võrreldes 2000. aastaga)	Arv	%	Mehed	%	Naised	%
0 – 4 aastased (+26%)	318	6	148	6	170	6
5 – 9 aastased (- 26%)	284	5	140	5	144	5
10 - 14 aastased (- 33%)	303	6	171	6	132	5
15 – 19 aastased (+ 7%)	362	7	176	7	186	7
20 – 64 aastased (+14%)	3194	59	1658	63	1536	56
65 + (+39%)	908	17	349	13	559	21
Kokku (+ 10%)	5369	100	2642	100	2727	100

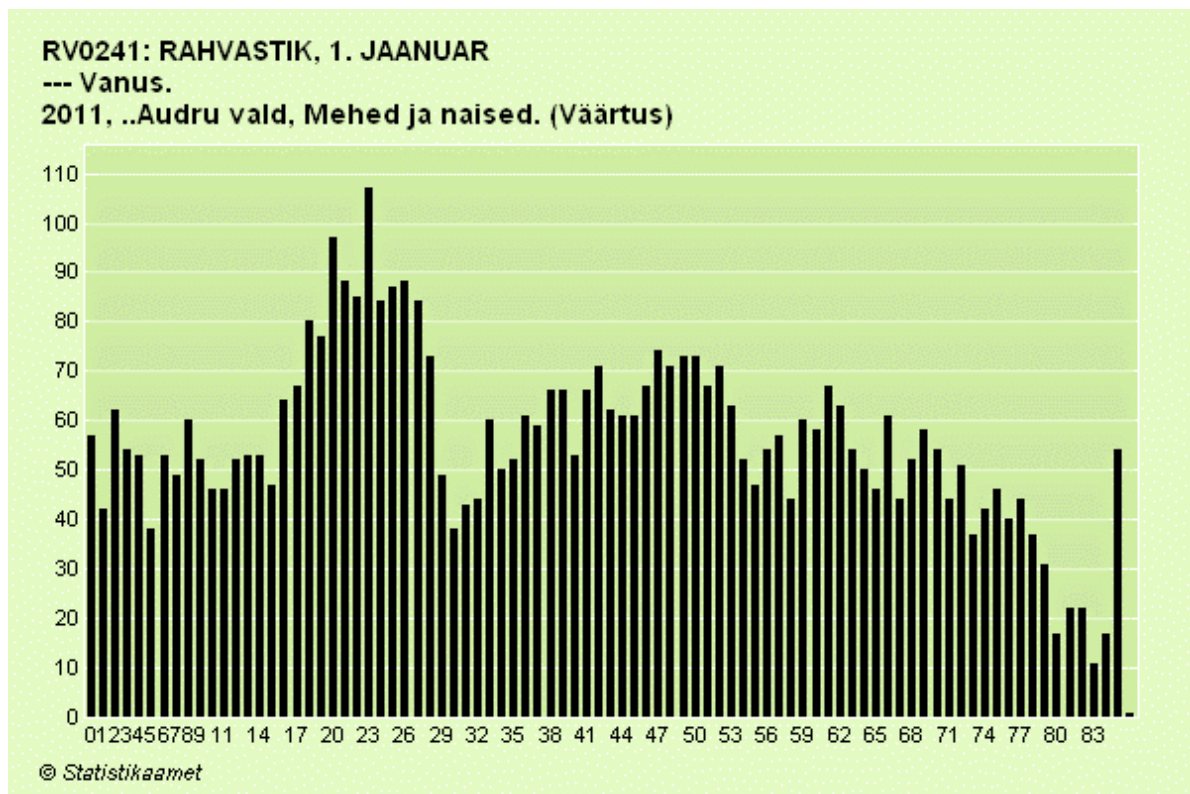
Tabel 1. Rahvastiku soolis-vanuseline koosseis 01.01.2011 võrreldes 2000. aastaga (Statistikaamet).



Joonis 2. Sünnid ja surmad Audru vallas 2000 – 2010. aastatel (Statistikamet).

Aastatel 2000 - 2007 ja 2009 oli vallaelanike loomulik iive (sündide ja surmade vahe) negatiivne (Joonis 2.). Suurem vahe oli 2005. aastal ja 2009. aastal, kui surmasid oli 13 võrra rohkem kui sünde, 2000. a. oli 12, 2001. a. - 11 ja 2003. a. - 10 surma rohkem kui sünde. Sünnid ületasid surmasid kahel aastal 2008. a. (+12) ja 2010.a. (+6) (Joonis 2).

Valla rahvastiku vanuselises koosseisus 01.01.2011 seisuga moodustasid lapsed kuni 18. eluaastani 24 %, tööealised elanikud (19 – 64 - aastased) 59 % ning pensioniealised vanuses 65 ja enam 17 %. (Joonis 3.).



Joonis 3. Elanike vanuseline koosseis 01.01.2011. aasta seisuga (Statistikaamet).

Rahvastiku rändesaldo oli kuni 2009. aastani positiivne. Alates 2010. aastast on rändesaldo negatiivne (-18) ja seda nii sisserände kui ka välisrände puhul (Tabel 2.).

Aasta	Sisseränne		Väljaränne		Rändesaldo	
	Siseränne	Välisränne	Siseränne	Välisränne	Siseränne	Välisränne
2000	110	0	70	0	40	0
2001	206	2	121	7	85	-5
2002	234	0	150	2	84	-2
2003	245	1	227	4	18	-3
2004	264	1	151	5	113	-4
2005	232	2	184	27	48	-25
2006	279	2	197	33	82	-31
2007	291	4	219	25	72	-21
2008	229	6	108	29	121	-23
2009	201	10	166	28	35	-18
2010	162	14	180	32	-18	-18

Tabel 2. Rahvastiku sisse- ja väljaränne ning rändesaldo aastatel 2000 – 2010 (Statistikaamet).

*Rahvastikuprotsesse mõjutavad peamised tegurid ja selle mõju Audru valla arengule*

Audru valla väljakujunenud rahvastikusituatsiooni mõjutab kõige rohkem Pärnu linna lähedus, millega kaasneb sisseränne, töö- ja õpialane pendelränne.

Sisserände peamiseks reguleerijaks on valla üldine elukeskkond – looduskaunis miljöö Pärnu lahe kaldal, elanike erinevatele soovidele vastavate elamispindade, sotsiaalse ja tehnilise taristu olemasolu, avalike teenuste kättesaadavus ja kvaliteet. Elukeskkonna kvaliteedi parandamine – teedevõrgu väljaehitamine, valgustuse, vee- ja kanalisatsioonisüsteemide rajamine ja täiendavate võimaluste loomine elamualadega sobituvate haljasalade, puhkamis-

ning sportimisvõimaluste näol on olulisemaks teguriks sisserände soodustamisel ja väljarände piiramisel.

Olukorda rahvastiku liikumisel mõjutab tulevikus valla kvaliteetsest elukeskkonnast enam kogu Eesti majanduslikus ja demograafilises olukorras toimuv.

Rahvastikuprotsesside mõjutajana on olulised ka valla vastavad poliitikad – soodustuste ja toetuste olemasolu ning valla poolt kavandatu elluviimine. Määraval kohal on sotsiaalse ja tehnilise taristu arendamine, asustuse kaasaegne ja looduskeskkonda sobituv ning seda säästev planeerimine.

2009. aastani positiivselt toimunud sisseränne on eeldanud uute elamualade planeerimist ja väljaehitamist. Kuid nõudluse vähenemisel kahel viimasel aastal uute elamispindade järele, on jäänud paljud elamualad poolikuks ja tervenisti kasutusse võtmata, mis häirib elukeskkonna visuaalset pilti.

Elanike arvu suurenemine ja kasvav pendelränne toob kaasa liiklustiheduse suurenemise ning nõudluse parema teedevõrgu ja ühistranspordi järele.

Laste arvu vähenemine ja Pärnu linna lähedus, mis võimaldab hariduse omandamist linna koolides, on mõjutanud valla haridusasutuste ümberkorraldamise vajadust. 2011. aasta sügisest lõpetati õpilaste vastuvõtt Audru Keskkooli gümnaasiumiastmesse.

Noorte lahkumine vallast on probleem, sest kõrgharidust saab omandada peale Pärnu linna ka Tallinnas, Tartus ja teistes maakondades ning välismaal. Kõrgharidusega noored ei naase koduvalda tagasi sobiva töökoha ning sobivate palgatingimuste puudumise tõttu.

## **4. TÖÖJÕUD JA ETTEVÕTLUS**

### **4.1. Tööjõud ja tööturu surveindeks**

Vallaelanikest on tööealisi (19 – 64 aasta vanused) inimesi 3194 ehk 59 %, neist mehi 1658 (51,9 %) ja naisi 1536 (48,1 %).

Ülalpeetavate määr vallas oli 1. jaanuari 2011 seisuga 51 %. Pärnu linnas oli näitaja 54,8 %. Linnastu lähivaldades oli ülalpeetavate määr Sauga vallas 44,6 %, Paikuse vallas 48,7 %, Tahkuranna vallas 47,1 %. Naabervallas Lavassaares oli ülalpeetavate määr 58,4 %. Ülalpeetavate määr näitab mittetööealiste ehk kuni 14-aastaste ja üle 65-aastaste elanike arvu 100 tööealise (15-64-aastased) elaniku kohta. See tähendab, et Audru vallas on kahe tööealise elaniku kohta üks ülalpeetav.



Töøjõu struktuuris on viimase 22 aasta jooksul toimunud suured muutused. Tööturule siirdub eelseisva kümnendi jooksul üle ühe 5 – 14 - aasta vanuse noore võrrelduna tööturult pensionile mineva 55 – 64 aasta vanuse inimesega.

#### 4.2. Ettevõtlus

Registreeritud ettevõtteid Audru vallas on kokku 621, osühinguid ja aktsiaseltse on 187, füüsilisest isikust ettevõtjaid 434. Statistikaametile esitatud andmete järgi oli 2010 aastal 459 ettevõtet vähem kui 10 töötajaga 444 (96,7 %), 10 – 49 töötajaga 13 (2,8 %) ja 50 – 249 töötajaga 2 (0,4 %) ettevõtet. (Tabel 3.).

ER32: STATISTILISSE PROFII LI KUULUVAD ETTEVÕTTED

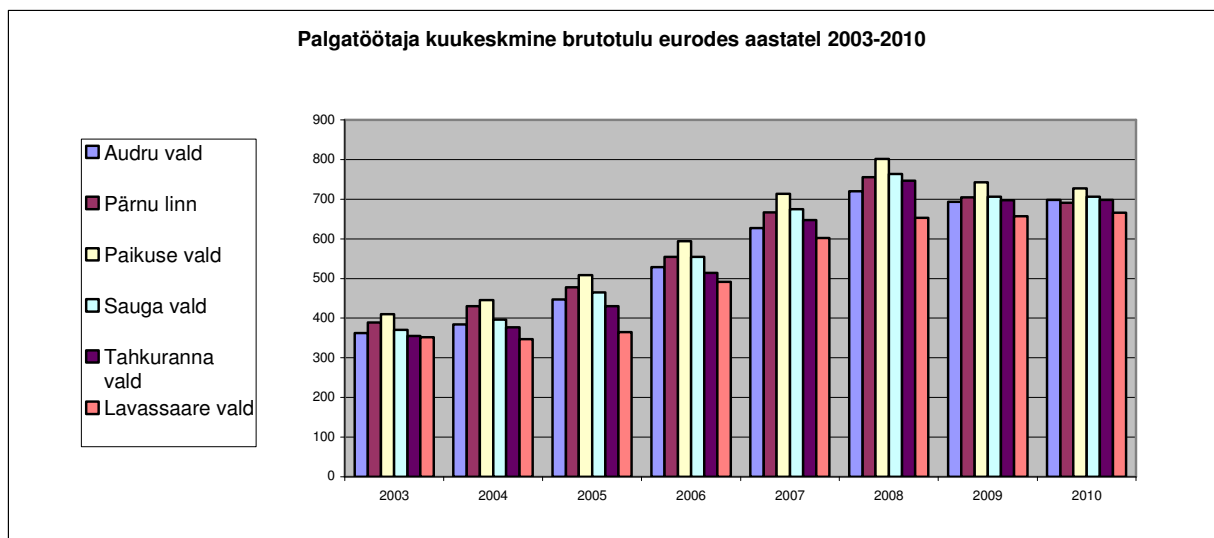
	Kokku	Vähem kui 10	10-49	50-249	250 ja enam
..Audru vald					
2004	292	278	12	2	0
2005	317	301	13	2	1
2006	344	328	13	3	0
2007	373	356	15	2	0
2008	396	378	16	2	0
2009	369	352	15	1	1
2010	459	444	13	2	0

Tabel 3. Valla ettevõtete arv ja nende jaotus töötajate arvu järgi. (Statistikaamet).

Suuremad ettevõtted on: puidutööstusettevõtted OÜ Kemiver Audru alevikus ning OÜ Valmos Lemmetsa külas, puhke- ja konverentsikeskus AS Villa Andropoff Valgeranna külas, kalatööstusettevõtted Kajax Fishcexsport AS Liu külas ja Calamaris OÜ Papsaare külas, pagariettevõtte Audru Pagar OÜ Ridalepa külas, OÜ Gorleen Grupp ja OÜ Edelstein Jõõpre külas, metalliettevõtte AQ Lasertool OÜ Lemmetsa külas ja Ju-Metall AS Pärnu tootmistsehh Audru alevikus, kreveti ja toiduäädika ettevõtte Japs M.V.M. AS , Rehetrans OÜ Audru alevikus, teraviljakasvatavad Põhara Agro OÜ Põhara külas ja Kullassaare Talu OÜ Aruvälja külas. Paadiehitusega tegeleb Liu Paat OÜ Liu külas. Kutselisi kalureid on vallas 67.

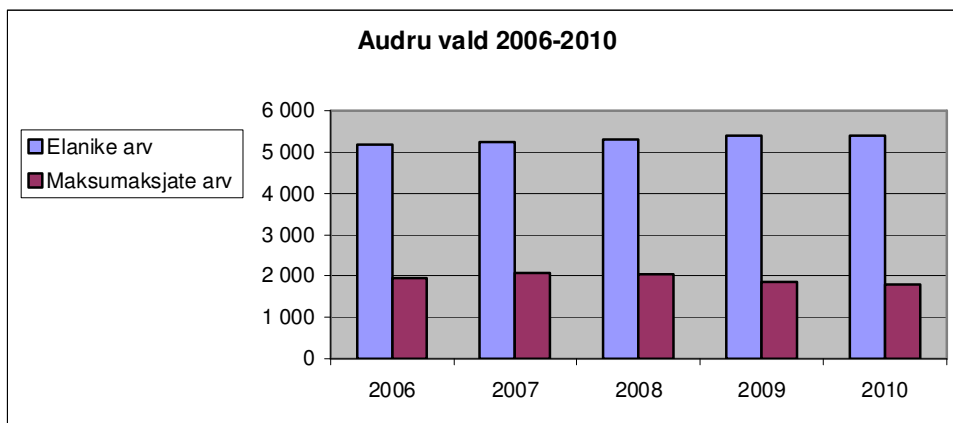
Suuremad tööandjad valla elanikele on OÜ Valmos, OÜ AQ Lasertool, Audru vald ja SA Pärnu Haigla.

Audru vallaelanike kuu keskmine brutotulu eurodes Statistikaameti andmetel oli 2010. aastal 698,23 eurot (10924,93 krooni), mis oli Pärnu linnastus Paikuse valla 728,12 eurot (11392,60 krooni) ja Sauga valla 705,70 eurot (11041,81 krooni) järel 3. kohal. Tahkuranna valla palgatöötaja keskmine brutotulu oli 2010. aastal Audrust veidi madalam 698,06 eurot (10922 krooni). Pärnu linna elanike kuu keskmine brutotulu oli samal ajal 691,07 eurot (10813 krooni) (Joonis 4.).



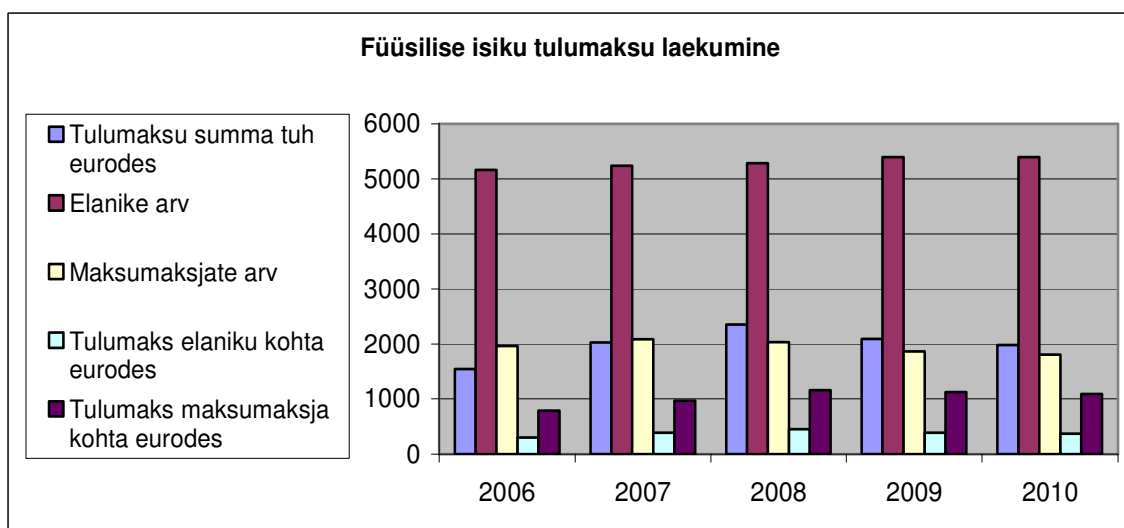
Joonis 4. Palgatöötaja kuukeskmine brutotulu eurodes aastatel 2003 – 2010 linnastusse kuuluvates valdades ja Lavassaare vallas (Statistikaamet).

Vallaeelarve tuludest märkimisväärse osa moodustab maksumaksjate kaudu laekuv tulumaks. Paraku on maksumaksjate arv viimasel kolmel aastal kahanenud. Kui 2007. aastal oli vallas 2085 maksumaksjat, siis 2010. aastal 1810 maksumaksjat. Maksumaksjad moodustavad Audru valla elanikest 33,5 % (Joonis 5.).



Joonis 5. Elanike ja maksumaksjate arv aastatel 2006 – 2010 (Statistikaamet).

Kõige suurem füüsilise isiku tulumaksu laekumine ajavahemikul 2006 – 2008 oli 2008. aastal – 2 357 500 eurot (36 886 860 krooni) (Joonis 6.). 2010. aastal oli tulumaksu laekumine 1 979 160 eurot (30 967 125 krooni) (Joonis 6.).



Joonis 6. Füüsilise isiku tulumaksu laekumine, maksumaksjate arv, tulumaks elaniku ja maksumaksja kohta eurodes aastatel 2006 - 2010 (Statistikaamet).

Füüsilise isiku tulumaksu laekus 2008. aastal elaniku kohta 446,07 eurot (6 979 krooni) ja maksumaksja kohta 1 159,05 eurot (18 135 krooni). 2010. aastal olid vastavad näitajad 366,58 eurot (5 735 krooni) ja 1093,46 eurot (17 109 krooni) (Tabel 4.).

Näitaja	2006	2007	2008	2009	2010
Tulumaksu summa tuhandetes eurodes	1543,26	2030,98	2357,50	2090,19	1979,16
Elanike arv	5162	5239	5285	5395	5399
Maksumaksjate arv	1958	2085	2034	1860	1810
Tulumaks elaniku kohta eurodes	298,97	387,67	446,07	387,43	366,58
Tulumaks maksumaksja kohta eurodes	788,18	974,09	1159,05	1123,76	1093,46

Tabel 4. Füüsilise isiku tulumaksu laekumine aastatel 2006 – 2010 (Statistikaamet).

*Majandust ja ettevõtlust mõjutavad peamised tegurid.*

Asend Pärnu linnastus tähendab, et vald on väga tihedalt seotud linnastu tööhõiveturuga, mis soosib kohaliku ettevõtluse arengut. Elamine linnastus tähendab valla elanike jaoks väga mitmekesiseid valikuid ja oluliselt suuremat töökohtade pakkumist võrrelduna sama suurusega, kuid linnastutesse mittekuuluvate omavalitsustega. Ettevõtjad saavad omakorda arvestada aga Pärnu tööjõuga. Puhkemajanduse arengut toetab asend mere ääres, jõgede kallastel, erinevate miljööde ja maastike vaheldumine.

Ettevõtluse arengu jaoks on võtmetähtsusega ühendusteede ning tehniliste taristute olemasolu ja kvaliteet. Tööjõu mobiilsust linnastus peab soodustama kvaliteetne ühistransport.

Maakasutuse planeerimine on peamine vahend, kuidas suunata eelkõige tööstuse territoriaalset paiknemist, selle kaugust elamualadest ning vähendada kahjustavat mõju looduskeskkonnale, miljööle ja maastikele.

Lisaks planeeringutele võib kohalik omavalitsus rakendada ka otsesemaid meetmeid töökohtade loomiseks ja ettevõtluse arenguks valla territooriumil. Mõistlik on mõlemat vaadelda siiski kogu linnastu kontekstis, leida oma tugevustele sobiv nišš teiste linnastu piirkondade seas.

Suurema osa kommertsteenuste ja kõrgema tasandi kaubandusasutuste suhteliselt kerge kättesaadavus on elanikele soodne, kuid kohapealset arengut tugevalt pärssiv tegur. Väike elanike arv võrrelduna lähedaste keskustega muudab vallakeskuse ja suuremate külade asendi ebasoodsaks uute kaupluste ja teenindusettevõtete rajamiseks. Asend Pärnu linnastus pakub võimalusi supermarketi tüüpi kaubanduskeskusele eeldusel, et tagatakse hea juurdepääs ja parkimisvõimalused.

Rahvaarvu kasvades ja pendelrände kahanedes võib vallakeskuse ja külade konkurentsivõime kohapealse teeninduse ja kaubanduse arendamiseks mõnevõrra paraneda. Külade rahvaarvu kasv võib luua võimalused väikekaupluste (taas) tekkeks.

Kohaliku kaubanduse ja teeninduse areng sõltub kahtlemata ka kohaliku ettevõtluse arengust ja elanike ettevõtlikkusest, eriti külates, kus väikekaubandus võiks olla talu või muu majapidamise üks tegevusala teiste kõrval.

#### *Majanduse ja ettevõtluse mõjud valla arengule*

Vallas paiknevad töökohad vähendavad pendelrännet vallast välja ja suurendavad pendelrännet valda sisse. Kui loodavad töökohad on põhiliselt tööstuses või teenindussektoris (sh näiteks turismis), siis kohapealne töökohtade loomine pigem suurendab linnadest valda sisse suunduvat pendelrännet.

Arvestades ettevõtluse arengu mõju rändele, võib eeldada, et ettevõtluse areng pigem suurendab liikluse intensiivsust valla teedel. Loomulikult sõltub liikluskoormuse jaotumine täpsemalt töökohtade, tööstuste ning elamualade paiknemisest.

Ettevõtluse areng toob endaga kaasa ka vajaduse tehnilise taristu arendamiseks ning võib põhjustada tehnovõrkude ülekoormusi.

Tööstuse, aga ka kalanduse, metsa-, põllu- ja puhkemajanduse areng survestab looduskeskkonda ning nõuab mõju vähendamiseks täiendavaid investeeringuid. Tööstusalad, põllu- ja metsamaad konkureerivad omavahel elamualadega. Elukeskkonna kvaliteedi seisukohast on mõistlik tagada puhveralade olemasolu tööstus- ja elamumaade vahel. Puhkemajanduse kaudu on võimalik väärtustada ja arendada valla asulate miljööd ja loodusmaastikke.

Uute teenindusettevõtete ja kaupluste teke suurendab töökohtade arvu vallas. Kohapealne kaubandus ja teenindus mõjub positiivselt valla ja küla kogukondade sidususele.

Kaubanduse ja teeninduse areng vallakeskuses ja külates parandaks nende asulate struktuuri ning selle läbi miljöökvaliteeti.

Suure kaubanduskeskuse rajamine vallakeskusesse mõjutab negatiivselt linnale lähemalasuvate väikeste kaupluste suhtelist konkurentsivõimet.

### 4.3. Audru valla arengueelduste koondhinnang - SWOT

Kokkuvõtva kuvandi annavad vallas 2010 – 2011 aastatel erinevates piirkondades ja töögruppides läbiviidud koosolekud, milledes osales 128 inimest. Siin on arvestatud ka Tartu Ülikooli inimgeograafia õppetooli kahe üliõpilase poolt Audru vallas 2010. aasta augustis - septembris läbiviidud intervjuude koondandmeid. Koondhinnang annab ülevaate valla sisemistest tugevustest ja nõrkustest ning välistest võimalustest ja ohtudest.

<b>TUGEVUSED</b>	<b>NÕRKUSED</b>
<p>Mainekas asukoht Pärnu linnastus.</p> <p>Teotahtelised vallaelanikud.</p> <p>Rahuldav bussiliiklus valla suuremate külakeskuste ja vallakeskuse vahel ning hästitoimiv bussiliiklus Audru aleviku ja Pärnu vahel</p> <p>Atraktiivsete vaba aja veetmise võimaluste olemasolu, eriti Valgerannas asuvate golfiväljakute ja seikluspargi näol.</p> <p>Hea asukohaga ja hästi hoolitsetud avalik rand ning rahuldav juurdepääs suveperioodil.</p> <p>Põhjalikult renoveeritud Audru muuseumi ja raamatukogu maja vallakeskuses.</p> <p>Vallaelanike saavutuste avalik väärtustamine.</p> <p>Audru keskuses olev hästi tegutsev apteek.</p> <p>Vallas toimivad koostatud arengukavad ja planeeringud.</p> <p>Lindi küla kogukonna ning lasteaed-alkkooli toimiv tihe koostöö.</p>	<p>Mõnedes külades puuduvad sportimisvõimalused ning noorte vaba aja veetmise kohad.</p> <p>Mitmete vallateede kate ei ole tolmuvaba.</p> <p>Audru postkontori pikad järjekorrad pensionipäevadel.</p> <p>Perearstikeskuse külmad ruumid talveperioodil.</p> <p>Lasteaiakohtade vähesus Audru aleviku ja Papsaare küla piirkonnas.</p> <p>Õpetajate motiveeritus on madal ning seetõttu lisandub valda vähe noori ja kaasaegseid pedagooge.</p> <p>Noori neidusid külades vähe.</p> <p>Sidemed Audru Keskkooli ja Soome Paimio linna sõpruskooliga on katkenud.</p> <p>Vallaelanikud ei tunne vallaametnikke.</p> <p>Puudulikud võimalused laste puhkelaagrites osalemiseks koduvallas. Vallast kaugemad laagrikohad on väga kallid.</p>

<p>Valla hariduselule aitab kaasa tugev tugivõrgustik psühholoogi, sotsiaalpedagoogi ja logopeedide näol. Toimub järjepidev lastevanemate koolitus.</p> <p>Tugevate ettevõtjate olemasolu vallas: Põhara Agro OÜ , OÜ AQ Lasertool AS, Valmos OÜ, Japs M.V.M. AS, Rehetrans OÜ, OÜ Gorleen Grupp, Audru Pagar OÜ jt.</p> <p>Hea kvaliteediga puhke- ja konverentsikeskuse teenust pakuvad asutused vallas. (Ojako, Sassi Tall, AS Villa Andropoff ).</p> <p>Algkooliealistel lastel on tagatud võimalus käia kodulähedases koolis.</p> <p>Heal tasemel alus-, põhi- ja huviharidus Audrus, Aruväljal, Lindil ja Jõõpres.</p> <p>Pärnu lähedus laiendab lisaks huvihariduse omandamise võimalusele ka põhi- ja keskhariduse omandamist.</p> <p>Politsei teeb head koostööd elanikega.</p> <p>Vallapäevad on elanikkonna seas oodatud ja populaarne sündmus.</p> <p>Pärnu lähedus annab võimaluse vallaelanikele leida töö linnas.</p> <p>Neli spordisaali ja korralik staadion Audru Keskkooli juures.</p> <p>Võimalus korraldada kontserte Audru kirikus.</p> <p>Toimiv sotsiaalne taristu: koolid, lasteaiad, vanurite kodu ning hästi toimiv sotsiaalteenus – koduhooldus.</p> <p>Audru vallas on tugeva majandusliku baasiga ettevõtted.</p>	<p>Vähene üüritavate eluruumide olemasolu Audru alevikus.</p> <p>Tiigi elamurajooni bussiliiklus ei rahulda.</p> <p>Audru pargi rippildade seisukord on mitterahuldav ja ohtlik.</p> <p>Aruvälja Lasteaed-Algkoolil puudub oma korralik spordiväljak.</p> <p>Vallas ei ole eriharidusega ehituse spetsialisti.</p> <p>Ahaste keskuse elamute vee- ja kanalisatsioonivõrgu halb olukord.</p> <p>Halb veekvaliteet Aruvälja, Kihlepa ja Kõima külades.</p> <p>Suurenev prügiireostus suvehooajal Audru poldril.</p> <p>Küla kogukonnal on motivatsioon ja tahe ürituste ja sündmuste korraldamiseks, kuid puuduvad piisavad vahendid. Kohalikku tegevust ei ole võimalik juhtida vallakeskusest.</p> <p>Hooldekodu kohtade vähesus vallas.</p> <p>Mõnede lastega perede toimetulekuraskused elamispaiga korrastamisel ning väikelaste peredele päevakeskuse puudumine Audrus.</p> <p>Töökohtade vähesus vallas.</p> <p>Kvalifitseeritud oskustöölise puudus vallas.</p>
---	---

VÕIMALUSED	OHUD
<p>Arendajate kaasamine vallaruumi kujundamisesse ja nende huvi tõstmine avalike teenuste osutamiseks.</p> <p>Kaubanduskeskuse ehitamine Audru valla ja Pärnu linna piirile.</p> <p>Tervist väärtustavate hoiakute kujundamine ning sellega seotud tegevuste mitmekesistamine.</p> <p>Välisprogrammide toel lisafinantseeringute taotlemine.</p> <p>Pärnu huvikoolide filiaalide avamise võimalus Audru vallas.</p> <p>Noortele õpetajatele soodustuste kehtestamine nende valla koolidesse meelitamiseks.</p> <p>Audru aleviku ja Audru kooli vahelise kergliiklustee pikendamine.</p> <p>Lõvi elamualalt kergliiklustee rajamine Audru sillani.</p> <p>Rajada Valgeranda suveperioodiks jalgrattahoidla.</p> <p>Papsaare külla lasteaed-alkooli ehitamine.</p> <p>Ehitada välja Valgeranda või Lindi-Liu mereäärsele maa-alale noorte laagri toimimiseks vajalik taristu.</p> <p>Nooruse tee kergliiklustee ja tänava- valgustuse rajamine kuni lasteaia Männituka majani.</p> <p>RMK poolt turismiala rajamine Valgeranda koos vajalike telkimis- ja piknikukohtadega.</p>	<p>Ebapiisav teede- ja tänavavalgustus suuremates külates - Lindi Randlase elamuala, Aruvälja kaupluse ja Aruvälja kooli (eriti Kalevipoja bussipeatuse juures), Jõõpre keskuses.</p> <p>Väikese maakooli oludega harjunud laste sotsialiseerumise raskused linnakoolis.</p> <p>Kergliiklustee puudumine Aruvälja kaupluse ja Ahaste elamuteala vahel. Jõõpre koolilaste koolitee ääres.</p> <p>Noorema elanikkonna äraminek välismaale õppima ja tööle.</p> <p>Lasteaiaõpetajad suunduvad madala palgataseme tõttu linna lasteaedadesse tööle.</p> <p>Noorte perede vähesus võib ohustada Aruvälja kooli jätkusuutlikkust.</p> <p>Lasteaiakohtade puudumise tõttu ei saa mitmed noored emad tööle minna ning ei suuda lapsehoiuteenuse osutajale nõutud summat tasuda.</p> <p>Füüsilise isiku tulumaksu laekumise vähenemine seab ohtu kavandatud investeeringute tegemise.</p> <p>Kogukonniti on külaliikumine ebahühtlane ning ühistegevus tagasihoidlik.</p>



<p>Audru valla looduskaunite kohtade propageerimine – viidad, reklaam paberil ja veebis.</p> <p>Kultuuri- ja seltsielu korraldamine kohapeal MTÜ –de poolt.</p> <p>Lasteaia kohtade puudumisel toetada suuremal määral lapsehoiuteenust.</p>	
--	--

Tabel 5. Vallaelanike arvamused Audru valla tugevustest, nõrkustest ja võimalustest, ohtudest. (Audru Vallavalitsus).

Audru valla tugevad küljed on seotud tema hea elukeskkonnaga Pärnu lähedal merelise, miljööväärtusliku ja metsarikka loodusega ning vallas tehtud märkimisväärsete investeeringutega hariduse arendamiseks (Tabel 5.).

Valla nõrgad küljed on seotud valla teatud piirkondade – Papsaare küla ja Audru aleviku – elanike arvu kiire kasvuga ja sellest tulenevate lasteaia kohtade vähesusega.

Nõrkuseks on ka rahaliste vahendite puudujääk tehoolduse korraldamisel ja valgustuse väljaehitamisel. Nõrgaks küljeks on eakatele mõeldud hooldekodukohtade vähesus ja rahaliselt kallis hooldusteenuse maksumus.

Võimalusena nähakse vallaelanike suuremat kaasamist elukeskkonna kujundamisse, eestvedajate arendamist ja vallaelanike kasvavat soovi ise osaleda oma kodukoha arengut puudutavate otsuste langetamisel. Võimalusena nähakse vallavalitsuse ja kodanikeühenduste Euroopa Liidu programmidest lisafinantseeringute taotlemist.

Ohtudena tuuakse välja kehvade majandusolude jätkumist, tööpuuduse kõrget taset, aktiivses tööeas olevate noorte suundumist välismaale. Muret teeb valla tulubaasi mittevastavus elanike õigustatud nõudmistele. Ohuna nähakse nii koolide kui lasteaedade õpetajate madalat palgataset. Probleemiks on nii töökohtade kui ka kvalifitseeritud oskustöölise puudus vallas. Füüsilise isiku tulumaksu laekumise vähenemine seab ohtu vajalike investeeringute tegemise.

## 5. AUDRU VALLA ARENGUSTRATEEGIA

### 5.1. Audru valla arenguvision aastal 2025

**Audru vald on kõrge elukvaliteediga parim paik eneseteostuseks – elamiseks, õppimiseks, töötamiseks, laste kasvatamiseks ja puhkamiseks.**

Audru valla arenguprioriteetid ja neile vastavad arengueesmärgid:

*Kohaliku omavalitsuse organisatsiooni arendamine:*

- kohaliku omavalitsuse struktuuride kõrge haldussuutlikkus, efektiivne toimimine ja tõhus finantsjuhtimine,
- süsteemne sotsiaalmajanduslikul analüüsil põhinev arendustegevus,
- elanike kaasatus ja toimiv osalusdemokraatia kohaliku omavalitsuse erinevatel tasanditel ja vormides,
- tulemuslik regionaalne koostöö naaberomavalitsustega ja teiste partneritega.

*Elukeskkonna arendamine:*

- elukeskkonda, miljööd väärtustav heakorrastatud ja väljaarendatud vald,
- kvaliteetset alus- ja põhiharidust pakkuv haridussüsteem,
- vaba aja veetmise ja enesearendamise võimalused kõikidele huvigruppidele.

*Ettevõtluskeskkonna arendamine*

- ettevõtjate vajadusi rahuldav taristu,
- väljaarenenud turismi tugiteenused,
- vallas on loodud koostöös ettevõtjatega peredele ja noortele võimalused suvel mereäärses miljööis puhkamiseks ja enesearendamiseks,
- toimiv koostöö kohalike ettevõtjate, regionaalsete partnerite ja kohaliku omavalitsusega.

*Inimressursi arendamine*

- valla elanike arv kasvab tänu loomulikule iibele ja positiivsele rändesaldole,
- vallas on tugev ja toimiv kogukond,
- vallas on head tingimused elamiseks, perele oma kodu rajamiseks ja puhkamiseks,
- rahvastiku arengutega kooskõlas olev tervishoiu ja sotsiaalhoolekande süsteem,
- Audru valla elanikud on tööturul edukad ja suudavad vältida toimetuleku probleeme,
- strateegilistest eesmärkidest lähtuvad investeeringud.

## **5.2. Strateegilised eesmärgid**

### **5.2.1. Rahvastikuareng**

Audru valla elanike arv kasvab nii loomuliku iibe kui ka positiivse rändesaldo toel. Rahvaarvu kasv toimub mõõdukas tempos – selliselt, et ei halveneks rahvastikuarengu tasakaal võrreldes sotsiaalse ja tehnilise taristu arenguga.

*Eelistatakse mõõdukat ja tasakaalustatud Audru valla rahvaarvu kasvu.*

Eeldused rahvaarvu kasvuks – Pärnu lähedus ja äärelinnastumise protsessi intensiivsus ning hea elukeskkond – on vallas olemas. Mõõdukat kasvu taotletakse tingimusel, et mitte ületada sotsiaalse ja tehnilise taristu võimet. Rahvastiku kasv ei tohi avaldada negatiivset mõju juba olemasolevale elukeskkonnale, miljööväärtusele jms. Kohaliku omavalitsuse regulatsioonivõimalusi nõrgendavad juba kehtestatud detailplaneeringud. Paljude valda elamaasunud leibkondade elu on eelnevalt tihedalt seotud Pärnu linnaga. Kohaliku elanikkonna jätkusuutlikkuse ja avalike teenuste tarbijaskonna kujundamisel on oluline noorte iseseisvat elu kujundavate perede sisseränne.

### **5.2.2. Elanike majanduslik heaolu**

Audru valla elanikkonda iseloomustab linnastu keskmine sissetulekute tase.

### **5.2.3. Elanike sotsiaalne ja füüsiline turvalisus**

Audru valla elanikud on tööturul edukad, suudavad vältida toimetulekuprobleeme. Kõigile valla elanikele on tagatud sotsiaalne kaitse ja kaasatus ühiskonnaellu. Elanikud on õiguskuulekad ning kõrge turvalisuse teadlikkusega, maakasutuse ja asularuumi kujundamisel on arvesse võetud kuritegevuse ja liiklusega seotud riske.

### **5.2.4. Elanike rahulolu elukeskkonna ja teenustega**

Valdav osa Audru valla elanikest on rahul pakutavate teenuste kvaliteedi ja kättesaadavusega ning elukeskkonnaga vallas.

### **5.2.5. Ruumiliselt tasakaalustatud areng**

Audru vald on ruumiliselt tasakaalustatud arenguga vald. Üheaegselt on tagatud nii külade elujõud kui ka vallakeskuse tugevnemine.

#### *Valla rahvastik jaotub ühtlasemalt kantide vahel.*

Valla elanikkond on väga kontsentreeritud – valdav osa valla elanikest elab valla põhja ja edelaosas (arvestatuna Audru alevikuga), Pärnu – Lihula, Pärnu – Tõstamaa ning Audru - Vahenurme maanteede läheduses. Rahvastiku ühtlasem jaotus võimaldab suurendada valla elanike arvu ilma, et ülemääraselt koormataks juba olemasolevaid elamupiirkondi. Asustuse ühtlasem jaotumine eeldab suhteliselt suuri investeeringuid teede, ühistranspordi, tehnilise ja sotsiaalse taristu arendamiseks.

#### *Vallasiseseid asendierisusi vähendatakse.*

Tulenevalt valla väljavenitatud kujust, teede halvemast kvaliteedist valla äärealadel ja äärealade kesisest ühistranspordiühendusest on valla külade asendid linnastu keskuse suhtes väga erinevad. See takistab asustuse ja ettevõtluse ühtlasemat paigutumist valla territooriumil. Erinevat laadi ettevõtlust soositakse kõikjal valla territooriumil, niivõrd kui see ei ohusta keskkonda ja miljööd.

Vajadusel tuleb osutada suuremat tähelepanu tööstuse ja laomajanduse maa-alade esteetilisele küljele ning vajadusel puhvertsoonide loomisele nende ja elamualade vahele.

#### *Puhkemajanduse arengut soositakse kõikjal valla territooriumil, vastavalt kohalikele eeldustele.*

Puhkemajanduse hajutamine laiemale territooriumile vähendab eriti rannikuala ja jõekallaste keskkonnakoormust. Puhkemajanduse areng perifeersemates küldes on oluline töökohtade loomiseks ning kultuuriliste innovatsioonide kandjana ja mentaliteedierisuste vähendajana.

#### *Seltsielu ja kultuurilise isetegevuse puhul keskendutakse külakeskuste arendamisele.*

Toetada kõigi külade arengut, asustuse ja elanikkonna ühtlasemat jaotust valla territooriumil. Külakeskused toetavad kogukonna sidususe suurenemist, väljakujunenud traditsioonide ning folkloori edasikandmist. Külakeskuste rajamist soodustavad Euroopa Liidu struktuurifondidest ja valla kaasfinantseerimisest saadavate vahendite saamise võimalused.

### **5.2.6. Konkurentsi- ja koostöövoime Pärnu lähedases ruumis.**

Audru vald on Pärnu linnastu edukaim omavalitsusüksus. Vald teeb tulemuslikku koostööd linnastu teiste omavalitsusüksustega ning panustab vääriliselt linnastu arengusse. Audru vallal on investoreid, elanikke ja puhkajaid ligitõmbav positiivne maine.

#### Valla tähtsust Pärnu linnastus suurendatakse.

Vald on Pärnu linnastus positioneeritud kui üks äärelinnaline ala teiste seas – äärelinliku elukeskkonna pakkuja ja ka paljude töökohtade asukoht. Tähtsus elukeskkonnana sõltub eelkõige pakutava keskkonna kvaliteedist ja selles on vallal head eeldused. Kvaliteetne elukeskkond meelitab valda uusi elanikke. Pärnu linnaga piiri jagava vallana on Audrul eeldus täiendada linna turismi- ja puhkemajanduse kitsaskohti. Palju arenguruumi on Audru aleviku kui kaubandus- ja teeninduskeskuse ning Valgeranna kui avaliku ranna ja aktiivse puhkuse keskuse väljakujundamisel. Arengud kaubanduse ja teeninduse arendamisel saavad toimuda eelkõige majandusliku tasuvuse ja otstarbekuse kaalumisel.

#### Audru vald lõimub senisest tihedamalt Pärnu linnaregiooni.

Lõimumise eelduseks on lähedus Pärnu linnale ning koostöö teiste omavalitsusüksustega. Lõimumine on paratamatu põhjusel, et suure osa elanike töökohad paiknevad Pärnus ja teistes linna lähedal asuvates omavalitsustes. Pärnus paiknevad ka gümnaasiumid, suuremad kaubandus-, teenindus- ning raviasutused. Linnaregioonis on võimalik ökonoomsemalt korraldada elanikele transporditeenuseid.

#### Tehniliste taristute arendamine toimub linna- või maakonnapõhises koostöös, vastavalt vajadusele.

Kuigi valla piires on tehnilisi taristuid arendada lihtsam, on regionaalsed lahendused ökonoomsemad, keskkonnasõbralikumad ning suuremate rahastamisvõimalustega Euroopa Liidu fondidest.

#### Valla ettevõtluse arendamisel arvestatakse kogu Pärnu linnastu tööjõuturuga.

Kitsalt kohalike elanike kvalifikatsiooni arvestavat ettevõtluspoliitikat on ülimalt keerukas praktikas ellu viia ning linnastu seisukohast ka ebaefektiivne. Mõistlikum on kasutada linnastu eeliseid – spetsialistide oluliselt laiemat valikut, kui väiksemas vallas see on. Samas tuleb arvestada, et kui kohalikele elanikele sobivad töökohad vähendavad pendelrännet ja

tugevdavad elanike seostumist valla ellu, siis töökohtade kasv üldiselt toob endaga kaasa eelkõige pendelrände suurenemise linnastu teistest asulatest.

Vald pakub oma eeldustest lähtuvalt vaba aja veetmise võimalusi ka teistele linnastu elanikele.

Valik toetab tihedamat lõimumist linnastusse. Võimalusi valiku realiseerimiseks pakub eelkõige puhkealade, väikesadamate ja vaba aja veetmise võimaluste väljaarendamine. See toetab puhkemajanduslikku partnerlust Pärnu linnaga. Arendatakse vallaelanikele isetegevuse, spordi ja tervislike eluviisidega tegelemise võimalusi olemasoleva taristu efektiivsema kasutamise teel.

Vald keskendub kohapeal kvaliteetse põhi- ja alushariduse osutamisele.

Kvaliteetse hariduse tagavad head õpitingimused ning motiveeritud ja kvalifitseeritud õpetajad. Tugiteenuste olemasolu (sotsiaalpedagoog, psühholoog, logopeed, eripedagoog). Suurema koostöö soodustamine kooli ja kodu vahel. Ökonoomsema transpordiühenduse tagamine õpilastele kooli - ja kojusõiduks.

Vald keskendub laste huvitegevuse ja huvihariduse ning noortega tehtava jätkusuutliku noorsootöö tingimuste loomisele, noore isiksuse mitmekülgseks arenguks, mis võimaldab noortel vaba tahte alusel perekonna-, tasemeharidus- ja tööväliselt tegutseda.

Vald toetab laste huvitegevust ja nende osalust erinevates huvikoolides. Noorte vaba aja sisustamisega tegelevad kõik valla haridusasutused, rahvamajad, raamatukogud ja spordikeskused. Audru vallas on loodud võimalused osaleda erinevates huviringides ja treeninggruppides. Valla eesmärk on luua noortele koduvallas piisavalt võimalusi ja oskusi, et noored valda püsima jääksid. Nii lapsed kui noored on kaasatud aktiivselt kohaliku kogukonna tegemistesse. Eesmärk on luua maal elavatele noortele linnanoorsooga võrdsed võimalused. Vald toetab noortele aktiivseks tegevuseks vajalike kohtade loomist.

Keskendutakse kohalike elanike vajadustest lähtuvalt võimalikult mitmekesise kaubanduse ja teeninduse pakkumise kujundamisele vallas.

Kohaliku omavalitsuse võimalused kaubanduse ja teeninduse arendamisel on küllaltki piiratud. Valiku realiseerumine eeldab ettevõtjate huvi, mida soodsa maakasutustingimused ja koostöö ettevõtjate vahel võivad toetada. Siiski on paratamatu, et kõrgema taseme teenindus ja kaubandus on valla elanikele kättesaadav linnastu keskuslinnas Pärnus.

## **6. EELARVESTRETEEGIA**

Arengukavas püstitatud visiooni, arengueesmärkide saavutamise täitmiseks vajalikud rahalised vahendid tuleb leida valdavalt vallaeelarvest. Oluline on kaasata täiendavaid eelarveväliseid ressursse, ennekõike Euroopa Liidu struktuurifondide ja ka erasektori vahendeid.

Ülevaate saamiseks Audru valla rahandusliku olukorra muutumisest ning tulu- ja kululiikide proportsioonide dünaamikast viimaste aastate jooksul, on strateegias toodud tulu ja kululiikide lõikes andmed aastate 2008 - 2010 kohta. Tulude ja kulude prognoosid on strateegias esitatud aastate 2011 - 2015 kohta, kusjuures tulude ja kulude maht on tasakaalus. Eelarvestrateegias on antud ülevaade Audru valla praegustest ja aastateks 2012 - 2015 kavandatavatest finantseerimistingutest ning nendega kaasnevatest kohustustest. Kohustuste suhtena puhastuludesse ja varadesse (raha) on toodud välja valla senine ja järgnevatiks aastateks kavandatav netovõlakoormus.

### **6.1. Eesmärgid**

Audru valla arengukava tegevuskavas kirjeldatud tegevuste finantseerimisel peetakse silmas kolme omavahel seotud eelarvepoliitika üldeesmärki:

- konservatiivsus, et tagada valla arenguks vajalike kokkulepitud tegevuskulude, varaliste kohustuste ja investeeringute rahaline kaetus;
- sihipärasus, et kindlustada võimalikult kõigi valla arenguvajaduste rahastamine kasutades vallaeelarvelise osaluse sihipärasest jaotamist, sh projektipõhist kaasrahastamist;
- finantspäästlikkus, et dünaamilises keskkonnas säilitada valla finantsvõimekuse jätkusuutlikkus, sh kindlustada vallaeelarve stabiliseerimise reserv.

### **6.2. Ülesanded**

Valla finantsvõimekuse tagamiseks püstitatakse järgmised ülesanded:

Valla eelarves üksikisiku tulumaksubaasi suurendamiseks suunatakse jõupingutused Pereregistris elukoha andmebaasi vastavusse viimisele Audru vallas tegelikult elavate inimeste arvule.

Selleks:

- rakendatakse vallas elavate inimeste Audru valda registreerimist stimuleerivaid meetmeid;
- vallavalitsuse poolt osutatavate avalike teenuste pakkumine seotakse enam teenuse

saaja elukohaga;

- toetatakse kodanikuühiskonna tugevdamist, mis suurendab elanike vastutust kogukonnas toimuva eest ning osalemist avalike hüvede kulude kandmisel.

Valla eelarveliste tulude kasvatamiseks suurendatakse valla osalusega äriühingute töö majanduslikku isetasuvust ja stimuleeritakse uute töökohtade loomist.

Selleks:

- taotletakse maade munitsipaliseerimist, nendel maadel munitsipaalarendustegevuse käivitamist ja ettevõtluse arendamist avalike teenuste kvaliteetseks osutamiseks ja töökohtade loomiseks;
- valla rohealade (avalike parkide, haljasalade jt) tarvis maa-alade omandamine ja vajadusel looduse kaitsega seotud majandustegevuse piirangute kompenseerimine omanikule;
- valla osalusega äriühingute tegevuse tulemuslikkuse suurendamine nii asjatundliku kui poliitilise juhtimise tõhustamise parendamisega.

Valla eelarves tagatakse raha prioriteetsete projektide kaas- ja sildfinantseeringuteks, et tuua valda enam investeeringuid Euroopa Liidu struktuurifondidest, Eesti ja rahvusvahelistest arengutoetustest ja programmidest, riigi- ja erasektori vahenditest. Projektipõhiselt finantseeritavate tegevuste ja meetmete tarvis tagatakse kaasfinantseering, kuna arengutoetuste puhul on projektide omafinantseering reeglina vahemikus 5 - 25%, teatud juhtudel 50%.

Selleks:

- täpsustatakse projektide kaasfinantseerimise korda ja ajakohastatakse kaasfinantseeritud ja taotletavate projektide andmebaasi;
- kaasatakse aktiivsemalt projektidesse mittetulundussektor;
- taotletakse projektide kaasfinantseerimisel äriühingute ja erasektori raha;
- projektide jätkusuutlikkuse saavutamiseks laiendatakse projektpartnerite ringi, eelkõige kaasatakse Pärnu ja Pärnumaa omavalitsused ning välispartnerid;
- stimuleeritakse kodanike omaalgatust, ühistulist tegevust ja külaliikumist, mille kaasfinantseerimiseks eraldatakse vallaeelarvest projektipõhiselt vahendeid.

Valla juhtimisel võetakse aluseks pikaajaline pidevalt uuendatav finantsplaan ja suurendatakse pikaajalise finantsplaneerimise osatähtsust üldises juhtimises, paindlike



rahastamisskeemide ja haldamismudelite kasutamist ning tõhustatakse vahendite suunamist tegelike abivajajateni.

Selleks:

- juurutatakse hea valitsemise põhimõtteid ja tavasid;
- koostatakse ja pidevalt uuendatakse pikaajalist finantsprognoosi;
- taotletakse majandamise kuluefektiivsuse kasvu ja jälgitakse, et valla võlakoormus jääks seadusega kehtestatud normi piiresse;
- rakendatakse projektide kaasfinantseerimise põhimõtteid;
- finantseeritakse teadmispõhist arengu kavandamist ja nähakse ette vahendid arendus- ja planeerimistegevuseks;
- taotletakse, et vallavalitsuse otsesed valitsemiskulud ei ületa aastas 10% valla puhastuludest;
- taotletakse projektide kaudu lisainvesteeringuid strateegiliselt tähtsate eesmärkide saavutamiseks;
- tagatakse, et abivajajad saavad vallapoolse sotsiaaltoetuse määramisel ning kulude kompenseerimisel põhjendatud abi või toetust;
- korrigeeritakse toetuste maksmise printsiipe ja määrasid.

Valla eelarvest rahastamisel eelistatakse objektide kompleksset väljaehitamist ja rekonstrueerimisel energiasäästlikke ülalpidamiskulusid.

Selleks:

- investeeringute tegemisel eelistatakse suundi, mille teostamisega kaasneb objektide väljaehitamine täismahus ja rekonstrueerimisel majandamiskulude kokkuhoid. Teede väljaehitamine koos kõnni- ja kergliiklusteede ning valgustusega, hoonete soojakadude vähendamine ning info- ja kommunikatsioonitehnoloogia kasutamisel aja- ja töömahukuse vähendamine.

Valla eelarve koostamisel jälgitakse, et valla eelarves tegevuskulude kasv ei oleks kiirem valla eelarve kulude üldisest ning puhastulude kasvust. Lähtutakse säästliku kulutamise vajadustest.

Selleks:

- suurendatakse pikaajalise finantsplaneerimise rolli vallaeelarve koostamisel,
- tõhustatakse kontrolli eelarvevahendite kasutamise üle,
- sätestatakse tulude kasvust tulenevalt valdkondade kulude ja nende kasvule piirmäärad, mille alusel arvutatakse tegevusalade vastavad näitajad.

Lisas 4 (1-5) toodud tabelid iseloomustavad eelarvestrateegia kujunemiseks vajalikke andmeid: eelarve prognoosi kohaliku omavalitsuse finantsjuhtimise seaduse struktuuri järgi, laekumisi aastatel 2008 - 2010 ja prognoosi 2011 - 2015 ning eelarvekulusid 2008 - 2010 ja prognoosi 2011-2015. Eraldi tabelina on laenude jäägid aastatel 2008-2015 ja netovõlakoormus 2004-2011 ning prognoos 2012-2015.

Lisa 4 (1-5). Eelarvestrateegia kujunemist iseloomustavad tabelid.

Tabel 1. Eelarve tulude ja kulude prognoos 2011-2015 aastal (Audru Vallavalitsus).

Tabel 2. Eelarve kulud majandusliku sisu ja tegevusalade järgi 2008-2010 ja prognoos 2011-2015 (Audru Vallavalitsus).

Tabel 3. Netovõlakoormus 2004-2011 aastatel ja prognoos 2012-2015 aastal (Audru Vallavalitsus).

Tabel 4. Laenujäägid aastate lõikes 2009-2015 (Audru Vallavalitsus).

Tabel 5. Laekumised tululiikide lõikes 2008-2010 ja prognoos 2011-2015 (Audru Vallavalitsus)

## **7. TEGEVUSKAVA JA INVESTEERINGUTE PRIORITEEDID**

Tegevuskava 2012 – 2015 (lisa 1) , valla investeeringute kava 2012 – 2017 (lisa 2) ja teehoiu tööde kava aastateks 2012 – 2015 (lisa 3) on vormistatud eraldi tabelitena.

## II OSA

### 8. OLUKORRA ANALÜÜS VALDKONDADE KAUPA

#### 8.1. Asustus, maakasutus ja ruumiplaneerimine

Audru valla üldpindala on 378,8 km<sup>2</sup> ehk 37 883,80 hektarit. 31.07.2011.a. seisuga oli riigi maakatastris registreeritud 5143 katastriüksust pindalaga 34762,8 ha, mis moodustab 91,8% valla territooriumist (37 883,8 ha). 31.07.2011 seisuga oli maakatastris registreeritud eramaad 19 396 ha (55,8 %), munitsipaalmaad 353 ha (1,0 %), riigimaad 15014,1 ha (43,2 %). Valla maa-ala kasutuse jagunemist 01.01.2011. seisuga iseloomustab tabel 6.

Sihtotstarve	Katastriüksuste arv	Pind hektarites
Elamumaa	2 087	774,0
Ärimaa	88	131,4
Tootmismaa	251	328,4
Sotsiaalmaa	18	179,4
Veekogude maa	6	0,4
Transpordimaa	172	313,0
Jäätmeoidla maa	3	6,5
Kaitsealune maa	3	3,4
Maatulundusmaa	2 432	32 687,4
Sihtotstarbeta maa	10	7,6
Mäetööstusmaa	10	178,3
Turbatööstusmaa	1	66,3
Ühiskondlike ehitiste maa	25	53,8
Üldkasutatav maa	37	32,9
Kokku	5 143	34 762,8

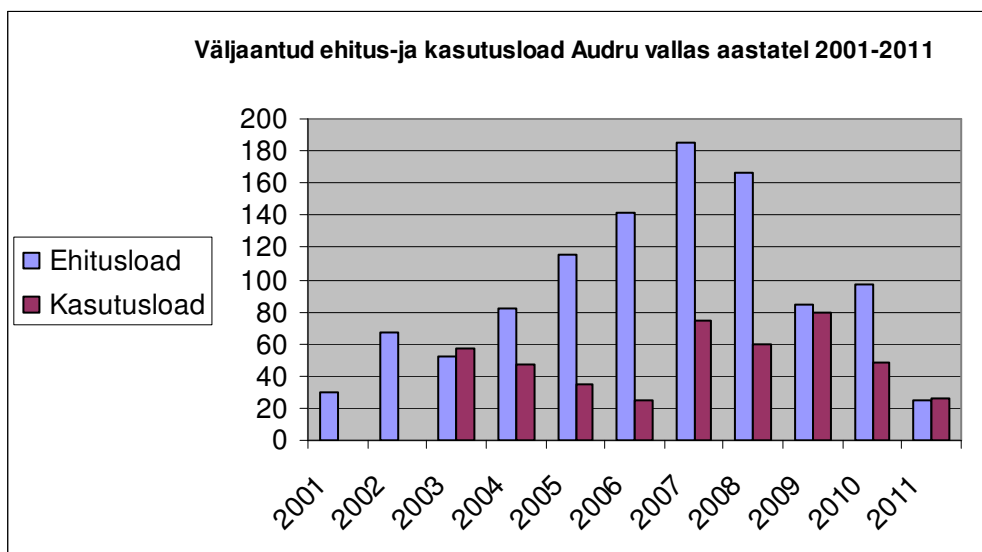
Tabel 6. Valla territooriumi jaotus maa sihtotstarvete järgi. (Maa-amet).

#### 8.2. Asustusstruktuur

Audru vald on administratiivselt jagatud 25 külaks ja üheks alevikuks. Tabelis 7 on toodud Pereregistri andmetel külade rahvastik ning rahvaarvu muutus 1. jaanuari seisuga aastatel 2000 – 2011.

Küla	2000	2001	2002	2003	2004	2005	2006	2007	2008	2009	2010	2011	Muutus +/- 2011 - 2000
Ahaste	224	254	248	258	259	256	253	262	256	257	252	248	+24
Aruvälja	60	58	55	53	51	53	53	53	51	54	52	50	-10
Audru	1460	1404	1478	1504	1509	1554	1532	1578	1561	1547	1541	1548	+88
Eassalu	38	36	35	36	36	36	35	33	30	31	31	32	-6
Jõõpre	457	509	512	496	485	503	494	472	465	472	469	464	+7
Kabriste	94	100	98	97	100	92	86	82	83	86	83	83	-11
Kihlepa	172	181	179	178	181	189	186	179	179	173	160	159	-13
Kõima	196	217	225	221	224	212	212	214	218	222	212	213	+17
Kärbu	54	59	60	60	62	56	56	56	54	60	65	65	+11
Lemmetsa	233	237	250	270	254	261	261	247	253	253	251	251	+18
Liiva	54	50	57	54	57	58	55	51	53	57	56	52	-2
Lindi	270	278	285	291	278	282	298	310	311	323	326	307	+37
Liu	120	134	130	134	129	126	125	116	111	115	109	103	-17
Malda	118	121	110	125	125	116	117	117	116	113	109	117	-1
Marksa	81	80	80	92	95	98	102	93	93	93	91	93	+12
Oara	114	101	107	113	97	111	116	113	116	116	119	114	0
Papsaare	507	466	483	493	512	568	616	666	759	832	865	889	+382
Põhara	95	104	104	118	12	122	123	121	114	104	106	98	+3
Põldeotsa	169	197	196	188	188	194	201	199	181	178	179	178	+9
Ridalepa	116	116	115	115	108	106	105	110	112	110	112	112	-4
Saari	36	39	40	36	37	36	35	36	34	32	28	28	-8
Saulepa	46	53	54	56	60	65	66	62	61	61	67	63	+17
Soeva	95	90	91	92	96	89	78	76	75	75	73	77	-18
Soomra	47	42	43	40	41	49	45	41	40	43	49	47	0
Tuuraste	31	31	32	31	30	30	32	28	32	32	36	36	+5
Valgeranna	7	7	7	7	9	10	11	16	16	18	19	19	+12
Kokku	4887	4964	5074	5158	5165	5277	5309	5326	5374	5497	5503	5489	+602

Tabel 7. Audru valla külade elanike arv 1. jaanuari seisuga (Pereregister).



Joonis 8. Väljaantud ehitus- ja kasutusload (Audru Vallavalitsus).

*Asustuse ja maakasutuse muutusi mõjutavad peamised tegurid ja muutuste mõju valla arengule.*

1. Valla asustussüsteemi areng ja muutused maakasutuses on tihedalt seotud elanike jätkuva sisserrändega – elamualade laienemine on nii viimase eelduseks kui ka tagajärjeks. Äärelinnastumise protsessi jätkudes on surve all eelkõige Pärnule lähedased hea teedevõrguga alad. Majanduslangusega vähenenud nõudlus eluruumidele on kahandanud survet metsa- ja põllumaade kasutuselevõtuks elamualadena. Uueks väljakutseks on juba ehitamisjärku jõudnud elamualade arendamise lõpuleviimine.

2. Maakasutust mõjutab oluliselt ka ettevõtluse areng ja kohapeal töökohtade loomine. Tööstusalade laienemine Pärnule on tõenäolisem, lähtuvalt soodsamast logistilisest asendist ning maanteedele lähedastel aladel. Põllu- ja metsamajanduse areng mõjutab maakasutuse muutusi kogu valla territooriumil.

3. Läbi planeerimistegevuse – planeeringute algatamise, menetlemise ja kehtestamise – on vallas võimalus ja kohustus suunata maakasutust, mis on omakorda aluseks asustussüsteemi arengutele. Planeerimisel tehakse süsteemset koostööd naaberomavalitsusüksustega, eesmärgiga saavutada optimaalsemaid lahendusi kogu linnastu jaoks.

4. Et 43,2 % valla territooriumist moodustab riigi maa, on maakasutuse muutuste seisukohast olulised ka riigi otsustused maaküsimustes, valla ja ettevõtjate koostöö riigiga. Maakasutuse ja asustuse suunamisel tuleb kindlasti arvestada maakonnaplaneeringus sisalduvate lahendustega. Oluline on valla aktiivne osalus maakonnaplaneeringu ja selle

teemaplaneeringute koostamisel, samuti linnastu omavalitsusüksuste volikogude poolt algatatud ühise teemaplaneeringu koostamisel.

Asustussüsteemi areng – asustuse tihenemine ja laienemine – ning elamu- ja tööstusalade laienemine toob endaga kaasa ka kasvava vajaduse uute teede järele, samuti vajaduse rekonstrueerida olemasolevaid teid. Kogu valla territooriumit võrdlemisi ühtlaselt haarava arengu korral on vastav vajadus suurem, keskasula ümber koonduva arengu puhul väiksem. Mõlemal juhul kasvab liiklusintensiivsus valla teedel.

5. Elamu- ja/või tööstusalade laienemine tähendab ka kasvavat nõudlust tehniliste taristute järele. Selle nõudluse maht ja olemus sõltub laienemise territoriaalsest iseloomust – kontsentreeritud kasvu puhul jääb maht tõenäoliselt väiksemaks kui elamualade laienemisel üle valla. Tööstusaladel on tehniliste taristute võimsusi piisavalt.

6. Sotsiaalse taristu arendamise seisukohalt on peaküsimus elamualade paigutuses ning sellest tulenevas vajaduses uute lasteaiakohtade ja vaba aja veetmise paikade loomisel senisest rahvastikurikkamatesse küladesse.

7. Asustussüsteemi areng ja muutused maakasutuses toovad endaga igal juhul kaasa muutused asulate miljööväärtuses ja maastike iseloomus. Nende ulatus on valla kujundada läbi planeerimisprotsessi.

### 8.3. Teedevõrk

Audru valda läbib Pärnu-Lihula maantee, millelt lähtuvad Tõstamaa ja Lavassaare maanteed. Valla teid on 239,33 km, sellest asfaltbetoonkattega 14,25 km, mustkattega 3,88 km ja kruusateid 216,2 km. Kohalike teede muutused on toodud tabelis 9.

Audru vald	Teed kokku	Kohalikud teed	Kohalikud maanteed	Kohalikud tänavad	Metskondade teed	Erateed
2000	246,6	119,6	111,4	8,2	35,6	91,4
2005	230,2	128,9	118,1	10,8	101,3	0,0
2008	246,2	145,2	125,2	18,0	101,0	0,0

Tabel 9. Teedevõrk 2000 – 2008 aastatel (Audru Vallavalitsus).

#### *Teedevõrgu, liikluse ja ühistranspordi arengut mõjutavad peamised tegurid*

1. Vajadus teedevõrgu korrastamise järele ning liiklusintensiivsuse muutus tuleneb elamualade, ettevõtete ja töökohtade paiknemisest nii vallas kui kogu linnastus. Äärelinnastumine ning linnastupõhine ettevõtluse areng toetavad liiklusintensiivsuse kasvu

asula teedel, eriti Pärnu – Lihula – Tõstamaa arengukoridoris. Liiklusintensiivsuse kasv valla "sisemaal" sõltub sellest, kui võrd ettevõtlus ja elamualad laienevad väljaspoole arengukoridori. Et olulisemaid asulaid omavahel ühendavad teed on riigiteed, siis nõuab valla teedevõrgu arendamine tõhusat koostööd riigiga.

2. Tänavavõrgu kvaliteet sõltub valla investeringuvõimest olemasolevate tänavate rekonstrueerimisel. Oluline on uute elamualade lisandumisel planeeringutes esitatud nõuete täitmine tänavate väljaehitamisel.

3. Ühistranspordi arengu eelduseks on koostöö teiste linnastu kohaliku omavalitsuse üksuste, riigi ja eraettevõtete vahel. Piire seavad taolisele koostööle ühistranspordiühenduse ülalpidamiskulud ning madal kuluefektiivsus väiksemate asulate ühistranspordiühenduse liinide ülalpidamisel.

4. Ühistranspordi arengu üheks tingimuseks on ka elanike liikumisharjumuste muutumine ühistranspordi kasuks, viimane eeldab aga omakorda kvaliteetset teenust.

#### *Teedevõrgu, liikluse ja ühistranspordi arengu mõjud valla arengule*

1. Maanteede, tänavate ja liiklussõlmede kvaliteedi tõus ning ühistransporditeenuse areng toetab pendelrännet valla ja linnastu teiste piirkondade vahel.
2. Maanteede, liiklussõlmede ja ühenduste kvaliteedi tõus tagab ettevõtete potentsiaalse logistilise asendi paremat ärakasutamist ning kvaliteetse teedevõrgu laiendamine pakub alternatiivseid asukohavõimalusi.
3. Teede muutmine tolmuvabaks loob eeldused elamualade laienemiseks ja puhkemajanduse arenguks laiemal territooriumil vallas. Väljaarendatud tänavate võrk (sh kõvakate, kergliiklusteed, tänavavalgustus) on oluliseks teguriks, mis kujundab elamurajoonide atraktiivsust.
4. Paremad teed ja ühistranspordiühendus Pärnuga muudab sealsete teenuste tarbimise ja kaubandusettevõtete külastamise lihtsamaks ning vähendab enamuse inimeste seisukohast vajadust kohapealse teeninduse ja kaubanduse oluliseks arendamiseks.
5. Liiklusintensiivsuse kasv suurendab keskkonnamuudatust (müra, heitgaasid) ja muudab liiklemise valla teedel ohtlikumaks. Ohutuse taseme säilitamiseks on vaja tähelepanu pöörata tee ehitamisel ja rekonstrueerimisel liiklusohutusele ning ehitada kergliiklusteid.
6. Liiklusintensiivsust teedel ja sellega kaasnevat keskkonnamuudatust aitab vähendada ühistranspordi osatähtsuse suurendamine elanike liikumisvahendina.

#### 8.4. Tehnilised taristud ja kommunaalmajandus

Valla omandis on 19 hoonet kasuliku pinnaga 21 777,5 ruutmeetrit, sellest 13931,6 ruutmeetrit (64 %) on koolide ja lasteaedade kasutuses (tabel 9).

	Hoone nimi	Hoone suurus	
		kasulik pind m <sup>2</sup>	maht m <sup>3</sup>
1.	Audru Lasteaed	891,5	3779
2.	Papsaare Lasteaed	1394,8	5965
3.	Lindi Lasteaed-Algkool	1897,6	7958,6
4.	Jõõpre Lasteaed	452,7	2041
5.	Audru Keskkool	5374,4	25401
6.	Jõõpre Põhikool	2985,2	12125
7.	Aruvälja Lasteaed-Algkool	935,4	5000
8.	Audru Muuseum- Raamatukogu	429,4	2098
9.	Audru valla Kultuurikeskus	930,1	4552
10.	Audru Spordikeskus	572,7	3850
11.	Audru Perearstikeskus	978	4483
12.	Jõõpre Rahvamaja-hooldekodu	872,8	5111
13.	Aruvälja Rahvamaja	481,7	1931
14.	Sanga Seltsimaja	236,4	912
15.	Audru Vallamaja	884,9	3686
16.	Lindi Algkool (vana maja)	600,3	2251
17.	Endine Kõima Lasteaed- külatuba	321,8	1231
18.	8-krt elamu Lihula mnt 12	544,9	1988
19.	12-krt elamu Lihula mnt 14	992,9	3649
	Kokku	21777,5	98011,6

Tabel 10. Valla omandis olevate hoonete suurus (Audru Vallavalitsus).



### *Tehniliste taristute ja kommunaalmajanduse arengut mõjutavad peamised tegurid*

1. Tehniliste taristute koormus ja ulatus on otseselt seotud elamuehituse kasvuga, asutuste (sh sotsiaalse taristu osaks olevate asutuste) ja ettevõtete kasutuses olevate hoonete ja rajatiste ehitamise ja rekonstrueerimisega. Mida kiirem on areng neis valdkondades, seda suurem on ka vajadus/nõudlus tehniliste taristute võimsuse järele.
2. Tehniliste taristute rajamine on kulukas ettevõtmine ning jätkusuutlikumad lahendused nõuavad süsteemide terviklikku kavandamist läbi linnastupõhise maakasutuse planeerimise ning kohaliku omavalitsuse, riigi ja erasektori rollijaotust ning koostööd projektide koostamisel ja elluviimisel.

### *Tehniliste taristute ja kommunaalmajanduse mõju valla arengule*

1. Tehniliste taristute piisav võimsus ja ulatuvus loob aluse elamu- ja tööstusalade arendamiseks, samuti sotsiaalse taristu objektide ehitamise ja rekonstrueerimise jaoks. Võimalused ettevõtluse arenguks on üldiselt piisavad, probleeme on kvaliteetse joogivee tagamisel elanikele.
2. Kaasajastatud taristu on peamine vahend, kuidas vähendada elamumajanduse, tööstuse ja põllumajanduse kahjulikku keskkonnamõju. Suurimad probleemid on ühisveevärgi- ja kanalisatsiooni süsteemides, kus oluline osa torustikest ja seadmetest on amortiseerunud.
3. Osad tehnilise taristu objektid ja liinid on maastike lahutamatuks komponentideks, mis üldjuhul pigem vähendavad nende väärtust. Miljööväärtust alandavad vanad, kasutuseta tööstushooned. Kvaliteetsed lahendused vähendavad negatiivset mõju miljööväärtusele.

## **8.5. Heakord, miljööväärtus ja looduskeskkond**

Audru valla looduskeskkond on vahelduv. Valla territooriumil on nii metsi, põllumaastikke, soomaastikke ja puisniite, kui ka mereranda. Vallal on 23 km pikkune merepiir, millest 3 km on valge liivaga kaetud rannariba, suvitus- ja supluskoht Valgerand oma laugja liivaranna ning kena männimetsaga. Valda läbib 30,3 km pikkune Audru jõgi. Loodes asuv Nätsi-Võlla looduskaitseala on hiid Pärnumaa kaitsealade seas, üksiti rahvusvahelise tähtsusega IBA-ala (Important Bird Area) ja tulevane RAMSAR-i märgala, mille alla kuuluvad Nätsi, Võlla, Eassalu ja Neitsi raba. Edelas asub Lindi Looduskaitseala. Audrus on Eesti ainus kirikut ümbritsev arboretum. Rippsildadega Audru park Audru keskuses on endine mõisapark. Audru valla üldplaneeringuga on kehtestatud väärtuslike alade hoidmise ja neile ehitiste rajamise tingimused.

Audru vallas on 15 aastat korraldatud ülevallalist konkurssi Kaunis Kodu. Konkursil selgitatakse välja kõige ilusam talumaja, ühepereelamu, korrusmaja ja tootmishoone. Vallapäevadel tunnustatakse konkursi parimateks tunnustatud majade, hoonete omanikke.

*Heakorda, miljööväärtust ja looduskeskkonda mõjutavad peamised tegurid:*

1. Asutuse ja ettevõtluse areng mõjutab valla looduskeskkonda ja miljööväärtust peamiselt läbi maakasutuse muutuste ning ehitiste ja rajatiste arhitektuuri.
2. Tehnilised taristud peavad viima elamumajanduse, ettevõtete ja asutuste negatiivse keskkonnamõju miinimumini. Teatud määral võivad taristu objektid kahandada asulate miljööväärtust, eriti juhul kui nende arendamisel esteetilisele aspektile tähelepanu ei pöörata.
3. Heakorra tagamine, miljööväärtuste säilitamine ja kasvatamine on kohaliku omavalitsuse ülesandeks. Looduskeskkonna säilitamisel on võtmeküsimuseks koostöö maakonna teiste omavalitsusüksustega ja riigiga.
4. Kodanike, seltsingute ja külakogukondade omaalgatus on üheks oluliseks teguriks keskkonna ja miljööväärtuste väärimisel ja selle korrashoiul.

*Heakorra, miljööväärtuse ja looduskeskkonna mõjud valla arengule:*

1. Kõrge miljööväärtus on otseselt seotud elukeskkonna kvaliteediga ning toetab elanike soovi elada Audru vallas ning vähendab väljarännet. Elanikud väärtustavad kaunist miljööd ja maastikke ning see suurendab elanike soovi siduda end vallaga. Samuti muudab see siinsed külad ja aleviku soovitud elukohaks ka mujal elavatele inimestele, toetades sellega sisserännet.
2. Sobiv miljöö ja puhas looduskeskkond soodustavad puhkemajanduse arengut ning loovad eeldused värskes õhus kvaliteetsete vaba aja veetmise võimaluste kujundamiseks kohalikele elanikele.

### **8.5.1. Audru valla kalmistud**

Vallas on kolm kalmistut, Audru, Jõõpre ja Uruste kalmistud. Kõik kolm on käigus olevad kalmistud. Kalmistute hooldust korraldavad kalmistuvahid (Uruste, Jõõpre) ja valla heakorrameister (Audru). Matmiskoormus viimaste aastate keskmisena on kolme kalmistu lõikes väga erinev: Audrus 40-50, Jõõpres 7-8, Urustes 2-3 matust aastas.

Kõigile kolmele kalmistule on jäetud laiendamise tarbeks reservaalad.

Kalmistute töö korraldusel on seni lähtunud Audru Vallavolikogu määrusega kinnitatud

kalmistute kasutamise eeskirjast. Aastast 2012, 1. jaanuarist hakkab kehtima Eesti Vabariigi kalmistuseadus, millest tulenevalt tuleb valla eeskirjad viia vastavusse uue seadusega. Uuest seadusest tulenevalt seisab kalmistuvahtidel ees hauaplatside kasutuslepingute sõlmimine hauaplatside hooldajatega. Hetkel puudub selleks minimaalsemgi võimalus Uruste kalmistul, sest see on kaardistamata. Audrus ja Jõõpres peaks selle tööga 3 aasta jooksul valmis saama. Suuremat investeeringut vajav töö on Uruste kalmistu kaardistus.

## **8.6. Sotsiaalne kaitse, tervishoid ja terviseedendus**

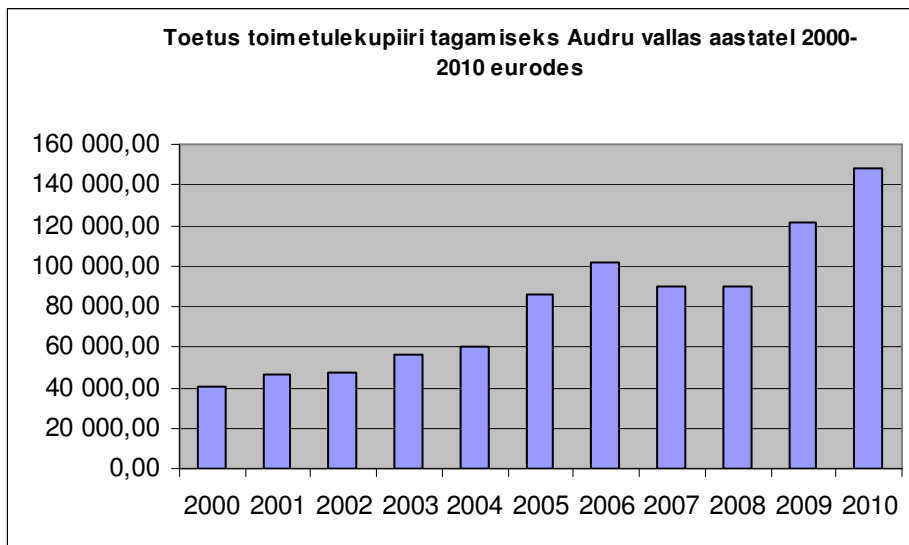
2011. aasta 01. jaanuari seisuga oli Audru valla 5369 elanikust (statistikaameti andmetel) lapsi 1288 (24 %), tööealisi 19 – 64- aastaseid 3173 (59 %) ja üle 65-aastaseid 908 (17 %). Pensioniealisi naisi oli 559 (21 %) ja mehi 349 (13 %). Pensionäride osakaal on võrreldes 2000. aastaga kasvanud 39 %. Seoses pensionäride arvu olulise suurenemisega on suurenenud ka vajadus hooldusteenuse järele. Jõõpre külas pakub eakatele hooldusteenust 17 kohaga üldhooldekodu - Jõõpre Vanurite Kodu. Kuna Jõõpre Vanurite Kodus on ainult 17 kohta, on valla eakatest hooldust vajavatest elanikest pidevalt 8-12 inimest hooldusel väljaspool valda asuvates hooldekodudes. Hooldust vajavate isikute arv suureneb pidevalt.

Audru vallas on puudega inimesi 432, nendest üle 16-aastaseid 402. Hooldajatoetust makstakse 73-le üle 16-aastase puudega isiku hooldajale, kelle hooldada on 79 hooldatavat. Alla 16-aastaseid puudega lapsi on 30, hooldajatoetust makstakse 6 lapse hooldajale.

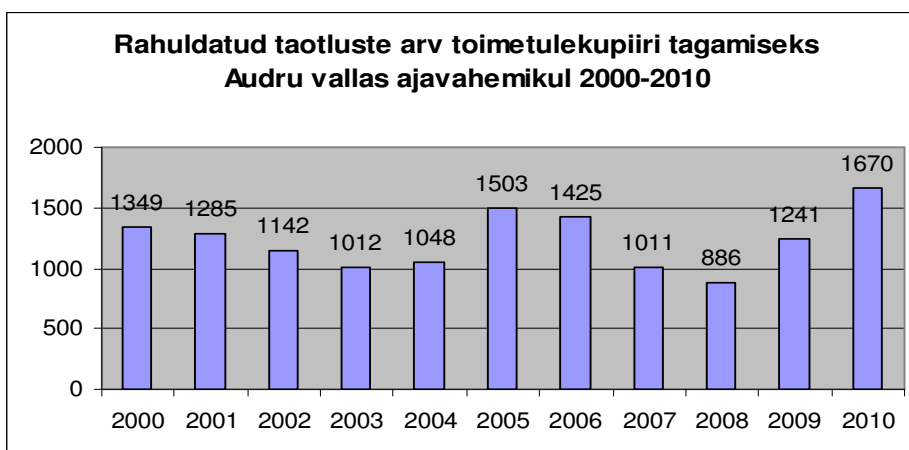
Lastega peredele pakub vald tugiisikuteenust, mida osutavad vastava koolituse läbinud tugiisikud. 2010. aastal osutati tugiisikuteenust 3 perele.

Audru alevikus tegutseb päevakeskus psüühiliste erivajadustega inimestele. Päevakeskuse eesmärgiks on tõsta puudega inimeste tegevusvõimet ja suurendada sotsiaalset aktiivsust, arendada loovate lahenduste leidmist ning toetada nende iseseisvat toimetulekut.

2010. aastal maksti toimetulekutoetust 1670 taotlejale. 2007. aastal maksti toimetulekutoetust 1011, 2008. aastal 886, 2009. aastal 1241 taotlejale. 2008. aastal vähenes toimetulekuraskustes olevate isikute arv tänu Eesti majanduses valitsenud soodsale olukorrale ja sellest tingitud suhteliselt tagasihoidlikule tööpuudusele (Joonised 8. ja 9.).

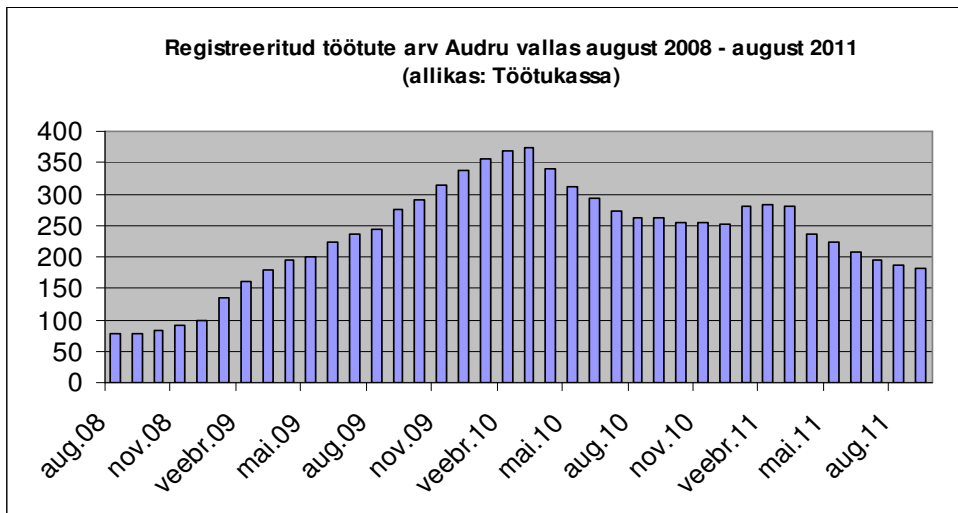


Joonis 8. Väljamakstud toetus toimetulekupiiri tagamiseks aastatel 2000-2010. (Statistikaamet).



Joonis 9. Rahuldatud toimetulekutoetuse taotluste arv aastatel 2000-2010 (Statistikaamet).

Suurim töötute arv vallaelanike seas oli 2009 – kuni käesoleva ajani, kui vallaelanikest üle 100 tööealise inimese on olnud töötä (Joonis 10).



Joonis 10. Registreeritud töötute arv august 2008 - august 2011 (Statistikaamet).

Lisaks riiklikule toimetulekutoetusele makstakse kohaliku omavalitsuse eelarvest sünnitoetust, koolitoetust I klassi astuja ühele vanemale, toetust tublidele õpilastele edukate õppetulemuste eest, valda esindanud sportlastele heade sportlike tulemuste eest, toetust lapsevanemale lapse osalemisel võistlustel või konkurssidel väljaspool Eestit, tervisetootust lapsevanemale lapse prillide või muu abivahendi maksumuse omaosaluse kompenseerimiseks. Vallas on 70 peret, kus kasvab 3 last, 5 ja enama lapsega peresid on 6, toimetulekutoetust saavate perede hulgas on lastega peresid 60. Toimetulekutoetust saavaid üksikvanemaid on 10.

Audru Vallavalitsuses töötab 4 sotsiaalametnikku (humanitaarnõunik, 2 sotsiaaltöö spetsialisti, kellest üks täidab ka lastekaitsetöötaja ülesandeid ning sotsiaalpedagoog), lisaks on tööle võetud avahooldusesse 4 koduhooldustöötajat. Valla koole ja lasteaedade teenindavad 3 logopeedi, kelle töökoormus on erinevate koolide ja lasteaedade vahel ära jagatud ja psühholoog. Sotsiaalvaldkonna keskne tegevus on sotsiaalsete probleemidega isikute ja nende perede toimetulekuraskuste leevendamine ning ennetamine ja abi osutamine erinevate sotsiaalteenuste näol.

Audru Vallavalitsuse juures töötab 7-liikmeline alaealiste komisjon. Audru vallas on alaealiste õiguserikkumise juhtumeid (arvestusega, et üks taotlus on ühe juhtumi arutamise alus) arutatud kokku: 2007 – 46, 2008 – 38, 2009 – 23; 2010 – 39; 2011 üheteistkümne kuu jooksul – 33. Toimib võrgustikutöö laste ja peredega tehtavas töös.

Sotsiaalvaldkonna suurim mõjutaja on viimastel aastatel olnud kasvav tööpuudus. Seoses töötute arvu kiire kasvuga on suurenenud toimetulekutoetust taotlejate arv ja ravikindlustamata isikute arv.

Vanus	30.06.2009	30.06.2010	30.06.2011
0 - 19	1358	1273	1242
20 - 39	1347	1196	1203
40 - 59	1308	1252	1240
60 +	1124	1136	1157
Kokku	5137	4857	4842

Tabel 11. Ravikindlustusega hõlmatud isikud, juuni 2009 - juuni 2011. aastal. (Haigekassa).

Perearstide hinnangul on vallaelanikest 400 – 460 inimest ravikindlustusega hõlmamata (Tabel 11.). Esmatasandi tervishoiuteenust pakuvad Audru vallas 2 perearsti, kes osutavad tervishoiuteenust ka valla koolidele. Audru alevikus töötavad hambaravikabinet ja apteek.

Vallavalitsusele on sotsiaaltöö küsimustes koostööpartnerid vallavolikogu sotsiaalkomisjon, vallavalitsuse pereabikomisjon, perearstid, pensioniamet, haigekassa, töötukassa, OÜ Invaru, MTÜ Inkotuba, külaseltsid jt.

*Sotsiaalteenuste ja tervishoiu arengut mõjutavad peamised tegurid.*

Tervishoiu- ja sotsiaalteenuste vajadust vähendab elanike aktiivne vaba aja veetmine. Vallas ja linnastus on selleks piisavalt võimalusi.

Sotsiaalteenuste pakkumine vallas sõltub valla kõrval ka selle partnerite, valdkonnas tegutsevate ettevõtete ja mittetulundusühingute, olemasolust ja tegevuse kvaliteedist.

Paljud sotsiaalsed probleemid on seotud elanike tõrjutusega, mille vähendamise oluliseks võimaluseks on terved suhted ja aktiivne suhtlemine külakogukondades, üksteise toetamine ja aitamine.

*Sotsiaalteenuste ja tervishoiu arengu mõjud valla arengule.*

Sotsiaalteenused aitavad reaktiveerida tööturult tõrjutuid, toetada ümberõpet, samuti pakuvad need tuge riskirühmadele säilitades nende tegutsemisvõime ja kaasatuse ühiskonda. Kvaliteetne tervishoiuteenus mõjutab positiivselt elanike tervist ja eluiga, seega ka iivet ning tööjõu kvaliteeti.

## 8.7 Alus- ja üldharidus

Vallas elavatel lastel on võimalik käia lasteaias ja saada hea põhiharidus valla üldhariduskoolides.

Alushariduse kvaliteedi näitajateks on lapse kohanemine lasteasutuses, sujuv üleminek kooli, lastevanemate rahulolu ning teadlikkus õppe- ja kasvatustöö küsimustes, turvaline lapse arengut toetav ning õpetaja tulemuslikku tööd motiveeriv keskkond.

Alusharidust annavad valla lasteaiad: Aruvälja Lasteaed-Algkool (2 rühma), Lindi Lasteaed-Algkool (2 rühma), Audru Lasteaed (8 rühma) ja Jõõpre Lasteaed (2 rühma). Lisaks lasteaedadele pakuvad peredele lapsehoiuteenust OÜ Koprek (10 - le lapsele) ja Pärnus asuvad 3 lapsehoiuteenuse osutajat. Keskmist laste arvu rühmas ja kohalkäimise määra iseloomustab tabel 12.

Lasteasutus	2008/2009		2009/2010		2010/2011	
	keskmine lastea arv rühmas	kohalkäimise määr % - des	keskmine laste arv rühmas	kohalkäimise määr % - des	keskmine laste arv rühmas	kohalkäimise määr % - des
Aruvälja LAK	13	62	12	62	12	67
Audru LA	22	62,2	22	62,6	22	60,9
Lindi LAK	20	72,4	20	73,5	20	70,5
Jõõpre LA	17	69,5	17	72,3	17	71,4

Tabel 12. Lasteaedade näitajad 2008 – 2011. aastatel (Audru Vallavalitsus).

Lisaks sündidele tuleb lapsi juurde ka noorte perede sisserände tulemusena. 2011. aastal käis valla lasteaedades 4 last teistest omavalitsustest.

Lasteaia arvestuslik tegevuskulu maksumus on Audru Lasteaias 184 eurot, Aruvälja Lasteaed-Algkoolis 201 eurot, Jõõpre Lasteaias 198 eurot ja Lindi Lasteaed-Algkoolis 200 eurot kuus. Lasteaiast alushariduse saanud laste haridustee jätkub valdavalt valla koolides.

Lasteaiad asuvad heades asukohtades. Lapsed saavad palju looduses viibida ja kasutada lasteaia ümbrust tutvumisretkedel. Kõikides lasteaedades on tublid, elurõõmsad, arenemisvõimelised töötajad. Lasteaedades on väljakujunenud omad traditsioonid. Tehakse koostööd valla koolide ja kultuuriasutustega.

Suurimaks probleemiks lastele alushariduse võimaldamisel on lasteaiakohtade ebapiisav arv Audru alevikus ja Papsaare külas elavate perede lastele. Lähiaastate suuremad investeeringud on Jõõpre Lasteaia uue hoone ehitamine, Audru Lasteaia Männituka maja renoveerimine ja Audru alevikus ambulatooriumi maja II korrusel olevate ruumide rekonstrueerimine, Audru Lasteaia Vikerkaare majja Papsaare külas ühe rühma juurdeehitamine.

### 8.7.1. Põhi- ja gümnaasiumiharidus

Hariduse esmaseks eesmärgiks on aidata inimesel luua ühendus maailmaga, leida enda võimetele vastav tegevusala, valmistuda täitma hästi oma eri rolle – tööl, avalikus elus, perekonnas. Haridus kasvatab isiksuse autonoomiat ja toetab tema sotsialiseerumist ühiskonda. Hariduse kvaliteedi näitajateks üldhariduskoolis on õpilaste edasijõudmine, tasemetööde, lõpueksamite, riigieksamite tulemused, edasiõppijate arv, koolist väljalangemine põhiharidust omandamata, samuti väljalangevus gümnaasiumiastmes, hariduse omandamise võimaldamine lähtuvalt õpilase individuaalsest arengust.

Hästi töötavas koolis on õppe-kasvatustöö eesmärkide selgus, turvatunne ja hea distsipliin, sobivad õpilasi ja lapsevanemaid puudutavad ootused, hästi koostatud tunnijaotuse- ja sündmuste toimumise plaan, õpilase arengu kohta antud tagasiside, tugev pedagoogiline kaader, toimiv koostöö kooli ja kodu, hoolekogu ning kooli omaniku vahel.

Vallas antakse põhiharidust Aruvälja Lasteaed-Algkoolis (1-4 klass), Lindi Lasteaed-Algkoolis (1-4 klass), Audru Keskkoolis (1-9 ja 11 - 12 klass) ja Jõõpre Põhikoolis (1-9 klass). Kuni 2013. aastani saab Audru Keskkoolis omandada keskharidust. 2012. aasta 10. jaanuari seisuga õppis Aruvälja Lasteaed-Algkoolis 19 õpilast, Lindi Lasteaed-Algkoolis 30 õpilast, Jõõpre Põhikoolis 117 õpilast ja Audru Keskkoolis 249 õpilast (Tabel 13.).

Kool/õppeaasta	2006/07	2007/08	2008/09	2009/10	2010/11	2011/2012
Aruvälja Lasteaed-Algkool	8	9	11	16	17	19
Audru Keskkool	408	372	353	330	285	249
Jõõpre Põhikool	142	123	122	126	116	119
Lindi Lasteaed-Algkool	17	21	22	24	27	30
Kokku	575	525	508	496	445	417

Tabel 13. Õpilaste arv koolides EHIS andmetel 2006-2011. aastatel.

Audru Keskkooli 2011 aasta tegevuskulu arvestuslik maksumus õpilase kohta kuus on 113 eurot, Jõõpre Põhikoolis 129 eurot, Lindi Lasteaed-Algkoolis 182 eurot ja Aruvälja Lasteaed-Algkoolis 188 eurot.



### *Alus- ja üldhariduse arengut mõjutavad peamised tegurid:*

Perekonnatüübi muutus, palju on üksikvanemaid (peamiselt emad), töötutel vanematel on elatusvahendite nappus, töötavatel vanematel aga ajanappus. Peredel vähenevad võimalused laste üleskasvatamisel, kooliks ettevalmistamisel ja koolitamisel. Elanikkonna kihistumine sissetulekute, elukoha (äärealad), hariduse, töökoha/selle olemasolu ja soo alusel.

Sotsiaalsete ja kultuuriliste kihistumiste negatiivsete tagajärgede leevendamine lastele ja täiskasvanutele. Inimeste võõrdumine reaalsusest, laste ning noorte isoleerumine täiskasvanute maailmast ja kapseldumine omaette subkultuuridesse, sh destruktiivse iseloomuga subkultuuridesse.

Nii alus- kui ka üldharidusvõrgu arengut vallas mõjutab lähedus Pärnule, milles asuvad haridusasutused on võimelised teenindama ka valla lapsi ja noori.

Rahvastikuprotsessid mõjutavad hariduse arengut kahel peamisel moel. Esiteks noorte perede sisseränne kasvatab lasteaiateenuse ja seejärel üldhariduse andmise nõudlust vallas. Juhul kui ränne on laineline või kontsentreeritud ühele perioodile kujuneb nõudlus ajutiseks.

Alushariduse, vähem ka põhikoolihariduse juures on oluliseks nõudlust kujundavaks teguriks vanemate tööalane pendelränne – linnades tööl käivatel vanematel on sageli mugavam viia lapsed linna koolidesse.

Asustussüsteemi ühtlasel laienemisel võib osutada vajalikuks lasteaedade ja koolide võrgu laiendamine. Juhul kui see võtab kogu valda ühtlasemalt katva suuna, siis võib osutada vajalikuks lasteaedade ja algkoolide rajamine ka asulatesse, kus neid seni ei ole.

Omavalitsus sõltub hariduse korraldamisel vabariigi seadustest ning hariduspoliitikast ja omavalitsusüksuste omavahelisest koostööst.

Perede valikut valla koolide kasuks mõjutavad kohaliku omavalitsuse poolt loodud mitteformaalse hariduse omandamise võimalused.

### *Alus- ja üldhariduse arengu mõjud valla arengule*

Haridusteenuse kvaliteet ja kättesaadavus vallas soosib noorte perede sisserännet ja loob tingimused pendelränne vähendamiseks.

Haridusteenuse piirkondlik kättesaadavus tagab tasakaalustatud rahvastiku arengu ning asustussüsteemi jätkusuutlikkuse.

Kohapeal osutatav haridus tugevdab valla ja küla kogukondi, suurendab lapsevanemate, õpetajate ja laste omavahelist suhtlust.

Haridusasutuse puudumisel külas on oluline tagada mujal asuvate haridusasutuste hea kättesaadavus ühistranspordiga ning kergliiklusteede võrgustiku abil.

Üldhariduskoolid ja lasteaiad on heaks baasiks huvihariduse arenguks - need annavad võimaluse haarata võimalikult palju kohalikke lapsi ning pakuvad tegevuseks vajalikke ruume.

Aastaks 2025 on vallas kaks kolme kooliastmega põhikooli: Audru ja Jõõpre. Lindil ja Aruväljal on võimalik õppida 1 – 4. klassis.

Arvestades laste sündimist ja rahvastiku rännet on tõenäoline, et tulevases Audru Põhikoolis on vähemalt 220 - 230 õpilast, Jõõpre Põhikoolis 110 -120 õpilast, Lindil 38 - 40 õpilast ja Aruväljal 16 - 22 õpilast.

Koolide jätkusuutlikkuse tagavad Audru koolis eelkooli hea toimimine ning tihe koostöö lasteaedadega. Jõõpre kooli õpilaste arv sõltub kaasaegse lasteaia olemasolust, karjääriõppest ja koostööst Audru kooliga. Lindi kooli areng sõltub paljuski lasteaiakohtade olemasolust ja heast koostööst kogukonnaga ning eelkooli toimimisest. Aruvälja kooli areng sõltub elanike arvust Ahaste, Aruvälja, Soeva, Põhara ja Kärbu külades.

Kõikide koolide areng on seotud koolide tihedast koostööst kogukonnaga ja motiveeritud heade õpetajate olemasolust. Oluline on luua paremad tingimused erivajadustega laste, nii eriti andekate kui tagasihoidlikuma arenguga laste arendamiseks kõikides koolides.

Viia pärast Jõõpre Lasteaia uue hoone valmimist 2012. aasta 1. septembriks Jõõpre Põhikool ja Jõõpre Lasteaed ühise juhtimise alla, moodustades nendest ühe haridusasutuse.

## **8.8. Kultuur**

### **8.8.1. Raamatukogud**

Vallas on viis raamatukogu – Aruvälja, Audru, Jõõpre, Kihlepa ja Lindi. Suurim on Audru raamatukogu, millise teeninduspiirkonnas elab 2638 vallaelanikku. Jõõpre teeninduspiirkonnas on 800, Lindil 865, Aruväljal 800 ja Kihlepas 400 vallaelanikku. Raamatukogudes on üle 54 tuhande teaviku. 2010. aastal oli 1018 alalist lugejat, raamatukogu kasutajat, neist Audrus 339, Jõõpres 244, Lindil 202, Aruväljal 167 ja Kihlepas 40. Laenutusi oli kokku 2010. aastal 29855, sellest Audrus 9 689, Lindil 7182, Jõõpres 6189, Aruväljal 5676 ja Kihlepas 1119. Võrreldes 2006. aastaga on laenutuste arv suurenenud Audrus (+2077), Lindil (+2031) ja Jõõpres (+1121). Laenutuste arv on vähenenud Kihlepas (-1832) ja Aruväljal (-2918). Laenutuste vähenemine on tingitud paljuski sellest, et nimetatud piirkondades on paranenud internetiühendus.

Raamatukogud on vaimsure ja koduloolise mõtte hoidjad. Vallas on võimalik arendada raamatukogundust, koostada elektroonilist koduloo andmebaasi ja seda pidevalt täiendada, raamatukogude ajaloo jäädvustamist fotodena ja kroonikaraamatutena. Tänuväärne on raamatukogude tegevuse tutvustamine ja nende kasutamise õpetamine lugejatele. Raamatukogudes on võimalused kultuurisündmuste korraldamiseks koostöös teiste kultuuriasutustega. Raamatukogude tegevuse kohta informatsiooni edastamine teadetetahvil, kohalikus ajalehes ja valla kodulehel annavad vallaelanikele vajalikku informatsiooni. Vajalik on infotehnoloogilise taristu pidev täiendamine ning raamatukoguhoidjate pidev erialane- ja tasemekoolitus, et väärtustada nende tööd ühiskonna silmis ja tõsta konkurentsivõimet.

### **8.8.2. Rahvamajad ja seltsitegevus**

Vallas on Audru Valla Kultuurikeskus, Aruvälja, Jõõpre ja Lindi rahvamajad, Sanga Seltsimaja ja Eassalu-Neitsi külastuskeskus Kihlepas. Nendes majades on võimalik vallaelanikel osaleda erinevates huviringides. Audru Valla Kultuurikeskuses oli 2010/11 hooajal 16 ringi, sellest 4 lastele. Aruvälja rahvamajas - 5 ringi, sellest 2 lastele, Jõõpre rahvamajas 6 ringi, Lindi rahvamajas 7 ringi, sellest 4 lastele, Sanga seltsimajas 1 ring.

Vallas on saanud traditsiooniks mitmed kultuuriüritused, millest vallaelanikud meeleldi osa võtavad. 15 aastat on korraldatud Audru pargis vallapäevi, mille kavas on kohalike taidlejate ja külalisesinejate etteasted. Vallapäevad toimuvad reeglina augustikuu esimesel nädalavahetusel. Samas toimub muuseumi korraldusel ekskursioon valla ja ka naabervalla ajaloolistesse paikadesse.

Igal aastal toimub sportlaste ja isetegevuslaste tänuõhtu. Kontsertidega tähistatakse emadepäeva ja isadepäeva. Traditsioonilised on lastekaitsepäeva, jaanipäeva ja jõulupidude korraldamine. Igal aastal toimub ka ülevallaline eakate jõulupidu. Lisaks toimuvad aastaringselt kultuurisündmused valla eri piirkondades ja külades, kus eestvedajateks on kohalikud kultuuriseltsid ja MTÜ-d. Vallas toetatakse projektipõhiselt kultuuri- ja spordisündmuste korraldamist MTÜ-de, seltsingute poolt.

Arengueesmärkideks on kultuuriteenuste valiku laiendamine, tervikliku nägemuse kujundamine valla kultuurielust, koordineeritus ja koostöö kultuuri- ja külaseltsidega, kultuuriobjektide korrashoid ja kindlustamine vajaliku inventariga, kultuuriinimeste ümarlaua regulaarne läbiviimine koostöös kultuuri-, spordi- ja noorsootöö komisjoniga. Väärtustatakse kultuuri-, hariduse-, spordi- ja noorsootöö eestvedajaid vallas ning laiendatakse kultuuri valdkonnaga tegelevate inimeste ringi neile vajalike tingimuste loomisega. Piirkondlikes

keskustes on olemas elanike kooskäimisekohad. Jätkatakse Audru valla kultuuripreemia „Aasta Kultuuritegija“ väljaandmist.

### **8.8.3. Muuseum**

Audru muuseum on asutatud 15 aastat tagasi. Muuseum asub mõisaaegses valitsejamajas. Muuseumi kasutada on alevikus mõisaaegne vana hobusetall. Lisaks museaalide kogumise, säilitamise ja huvilistele tutvustamisega korraldab Audru muuseum kohtumisi huvitavate inimestega ja muusikaõhtuid. Muuseumi kaminasaalis vahetatakse regulaarselt näitusi. Teemadeks on ajalugu, kunst, käsitöö jne. Audru Huvialakeskus eksponeerib jõulukuul oma kunstiringide töid. Igal aastal organiseeritakse vähemalt neli ekskursiooni, et tutvustada nii oma valla kui ka mujal Eestis leiduvaid ajaloolis-kultuuriloolisi paiku. Õpilastel ja lasteaialastel võimaldatakse läbi viia koduloolis-ajaloolisi tunde. Audru Lasteaia folklooripäevade läbiviimiseks on museaale väljalaenutatud. Aidatakse uurimistöode kirjutajaid ja valla kultuuritöötajaid temaatiliste näituste korraldamisel. Korraldatakse kodukoha teemalisi viktoriine. Kootakse kangast.

### **8.8.4. Kirikud ja muinsuskaitse mälestised**

Eesti Evangeelse Luterliku Audru Püha Risti koguduse kirik

Audru Püha Risti luteri kirik paikneb maanteeäärsel kõrgendikul. Kirik on ehitatud aastatel 1677 - 80 ja on üks väheseid 17. sajandi maakirikutest Eestis. Kirik on barokkstiilis avara kirikusaaliga, mille praegune sisustus pärineb 19. sajandist. Kiriku ümber on vana kalmistu ja läheduses Uruste oja kaldapealsel uus kalmistu. Kiriku lähedal on mõisnike Pilar von Pilchau perekonna matusepaik, kõrval aga leerimaja. Säilinud on 19. sajandi algusest pärinev Audru kiriku magasiait. Audru kirikumõis oli praeguses Põldeotsa külas millest säilinud on puidust peahoone. Kirikuaia ja Uruste oja vahelisel maal asub 20. sajandi teisel poolel Raimond Erik Prentseli poolt rajatud arboretum, mis on võõrliikide arvu ja mõõtmete poolest silmapaistvaim Eestis. Audru kirikut ja Audru jõe kaldale rajatud mõisa ühendab pärnade allée. Audrus on tüüpiline 18. sajandil rajatud mõisahoonete ansambel mis tänaseni on suhteliselt hästi säilinud. Vaid häärber hävis viimases sõjas ning 1950-ndatel ehitati selle asemele sovhoosi kontorimaja. Mõisaansambli vanim hoone on kõrge sadulkatuse ja kolme ümarkaarse ukseavaga kiviait, millel on enam kui meetripaksused seinamüürid.

Mõisasüdames, pika korstnaga põllukivist piiritusevabrikus, on praegu Audru Valla Kultuurikeskus. Tähelepanuväärsed on hoone pööninguakende vahele müüritud Saaremaa dolomiidist keskaegne sammas (umbkaudu aastast 1500). Samba tüve pind on kaetud reljeefse

ornamendiga. Mõisnik Pilar von Pilchau lasi sambad tuua Pärnust vanade ehitusmaterjalide laoplatsilt; teine sammas ehib viinaaida otsaseina. Audru jõe idakaldal asub suur heas korras mõisapark. Jõgi moodustab pargis kaks väikest saarekest ja neile pääsemiseks on ehitatud ripp sillad. Ühel saarel on vabaõhulava, millisel toimuvad igaaastaste vallapäevade kunstikollektiivide esinemised.

Eesti Apostlik-Õigeusu Kiriku Jõõpre Püha Suurkannataja Georgiuse koguduse Jõõpre Kirik asub Jõõpre külas. Kogudus asutati 17. detsembril 1861a., eestlastest usklitele. Jumalateenistusi toimetati esialgu üüriruumes – talu kambreis ja hiljem koolimaja saalis, kus oli ka kujudesein. Ristikujuline kaheksatahuline püramiidja kiivriga kellatorniga ja kaheksatahulisele võlvile toetuva akendega püramiidja kiivriga haritorniga, põllukivist ning tellistest nurkadega kirikuhoone pühitseti 8.9.1879 Püha Suurkannataja Georgiuse auks. Praegu on koguduses 30 liiget.

Eesti Apostlik-Õigeusu Uruste Issanda Taevaminemise kirik Uruste apostliku õigeusu kogudus asutati 1847. aastal. Esialgu peeti teenistusi Võlla mõisa endises aidas. Urustesse ehitati apostlik-õigeusu kirik 1856 aastal puukirikuna. 1873 aastal sai valmis uus kivist kirik. Kiriku kellad on annetanud Aleksander II 20.oktoobril 1873 aastal. Suurim neist kaalub 288 kg, väiksem 131 kg. Iseseisvat kogudust Urustes ei ole. Tegutsetakse Jõõpre kiriku koguduse abikogudusena.

Vald on toetanud ja jätkab kirikuhoonete kui arhitektuuriliste mälestiste korrastamise toetamist.

## **8.9. Sport**

Audru valla kehakultuuriliikumise aluseks on tervisespordialane tegevus, millega luuakse võimalikud eeldused ka võistlusspordiks. Spordiaktiivsuse on taganud sportimispaikade ja võimaluste olemasolu. Vallas asuvad spordirajatised on Audru Spordihoone ja spordihoone juurde rajatud väliskorvpalliväljak, mis valmis 2011 a., Audru Keskkooli võimla ja kooli juures asuv staadion, mis valmis 2009 a., Jõõpre Põhikooli võimla ja väliskorvpalliväljak, mis valmis 2011 a., Lindi Lastead-Algkooli spordisaal ja spordiplats.

Erinevate spordialade harrastajatele on eraettevõtjate loodud võimalused: Valgeranna Seikluspark, ratsutamine Sassi tallis, Valgeranna golf ja Audru golf, motokrossirada Potsepa karjääris, Audru ringrada, Meremetsa Külaseltsi välispalliväljak. Sporditegevust vallas korraldavad spordiprojektijuht koostöös kultuurijuhiga, spordihoone administraator, spordiseltsing „Audru Vektor“, VK Tõusev ja spordi sõpruskonnad. Tegevust toetatakse tegevustoetusena, üritusi projektipõhiselt vallaeelarvest.

Õpilastele on treenimisvõimalus korraldatud ringitööna. Täiskasvanutele on avatud koolide võimlad, väljakud ja spordihoone, kus saab mängida sulgpalli, sqashi, korvpalli, lauatennist. Avatud on jõusaal. Peale treeninguid on lõõgastusvõimalused saunas.

Traditsioonilisteks üritusteks on kujunenud Audru valla lahtised meistrivõistlused sangpommi kahevõistluses, Jüriöö jooks, rahva spordipäev, spordipühapäev Valgerannas, Audru sildade jooks, valla korvpalliturniir, rulluisupäevad, klubide jõuluturniir võrkpallis, lauatennise turniir, jõusurumise ja ergomeetri sõudmise võistlused.

Aastaringelt tegutseb grupp tervisesportlasi, kes osalevad sarijooksudel, jalgrattavõistluste etappidel, orienteerumiseljapäevakutel ning teistel tervisespordiüritustel.

Valla sportlaste võistkond võtab osa Pärnumaa valdade suvemängudest, kus viimasel viiel aastal on saavutatud 1. koht, Rannamängudest ja Vabariigi valdade suvemängudest, kus viimaste aastate kõrgeim saavutus oli 2. koht. Naiste ja meeste võrkpalli võistkonnad võtavad osa Pärnumaa turniiridest ja Rahvaliiga sarjast.

Koolinoorte hulgas on populaarne ala sõudmine, paljud Audru valla noored võistlevad Eesti meistrivõistlustel sõudeklubide „Pärnu“ ja „Kalev“ koosseisus. Aktiivsed on noored judokad ja sangpommi tõstjad - neil aladel treenivad noori kvalifitseeritud treenerid. Auhinnatud tulemusi saavutavad kergejõustiklased, kes käivad Audru koolis treeningrühmas või „Altiuse“ klubis. Samuti on auhinnatud saavutusi jahilaskjatel, jalgpalluritel ja orienteerujatel. Valla elanike hulgas on populaarsed pallimängud. Tunnustussüsteemina toimib põhikooli ja keskkooli lõpetajatele-sportlastele meeneplaat - „Audru valla eest võistleja“. Igal aastal valitakse parimad valla sportlased kategooriates: parim neiu, parim noormees, parim naine, parim mees, parim võistkond ja parim treener.

Spordivaldkonna arengu eelduseks on vallaelanike huvi tõstmine kohalike spordiürituste vastu, sportlaste andmebaasi korrastamine, Audru Spordiklubi tegevuse aktiveerimine, sporditegevuse eraldi eelarve, valgustatud kergliiklustee Audru-Pärnu, valgustatud suusarada Audru alevik-Valgerand, liuväli, rula ja trikiratturite maneez. Papsaare külla on vajalik rajada spordiväljak ja vabaaja veetmise koht noortele. Arendada erinevates valla piirkondades sporditaristut. Vallas võiks olla palgaline sporditöötaja.

#### *Vaba aja sektori arengut mõjutavad peamised tegurid*

Vaba aja veetmise võimaluste loomise vajadused lähtuvad rahvastiku iseloomust – arvust, sotsiaal-majanduslikust jaotumisest. Sisserände ja sündide arvelt elanike arvu kasvatava vallana on elanike nõudmised selles osas olnud kasvavad ja keskmisest suuremad.

Mitmete väliobjektide (nt supelrannad, metsarajad) puhul on vaba aja veetmise rajatiste arendamisel oluliseks tingimusi loovaks teguriks valla asulamiljöö ja sobiv loodus elamualade läheduses või hästi juurdepääsetavates kohtades.

Seadustega on elanike vaba aja võimaluste loomine kohaliku omavalitsuse ülesandeks. Ülesande täitmist toetab koostöö kohalike elanike, seltsingute ja ettevõtetega, suuremate sotsiaalse infrastruktuuri objektide puhul ka koostöö linnastu teiste omavalitsusüksustega.

#### *Vaba aja sektori arengu mõjud valla arengule*

Vaba aja veetmise võimaluste loomine tähendab selleks sobivates kohtades maa reserveerimist, seda ka tuleviku maakasutust, elamualade võimalikku laienemist arvesse võttes. Võimalikuks ohuks on vaba aja taristu ülemääraselt suur arv, millega ei suudeta uusi ja olemasolevaid hooneid ning rajatisi täita tegevustega ja tekib raskusi majandamis-, hooldus- ja remondikulude katmisel.

Elanike arvu vähenemisel erinevates külates, raamatukogude teeninduspiirkondades võib osutada vajalikuks raamatukogude töö ümberkorraldamine. Lugejate ja laenutuste arvu vähenemine võib tekitada vajaduse võimalusel viia raamatukogud kokku koolidega. Likvideerida Kihlepa Raamatukogu, asendades raamatukogu teenuse osutamise piirkonnas tegutseva kodanike vabaihenduse poolt pakutava laenutuspunkti kaudu.

Vaba aja sisukas veetmine, eriti sportimine ja kehakultuur, on üks peamisi terviseedenduse meetmetest. Elanike ühine, vallas ja külates toimuv isetegevus ja sporditegevus tugevdab kogukondlikke suhteid.

#### **8.10. Noorsootöö**

Noorte vaba aja sisustamisega tegelevad kõik valla haridusasutused, rahvamajad, raamatukogud ja spordikeskused. Audru vallas on loodud võimalused osaleda erinevates huviringides ja treeninggruppides. Valla erinevates külakeskustes on läbivalt probleemiks noorte kooskäimiskohtade (noortekeskuste, noortetubade) puudumine. Audru alevikus puudub avatud noortekeskus kuid vajadus noortekeskuste järele on olemas. Vald toetab noorte omaalgatust, koostöövõimaluse arendamist teiste valdade ja noorteorganisatsioonidega.

Vald toetab noortele arendavaks tegevuseks tingimuste loomist, huviringide ja huvitegevuse arendamist.

### **8.11. Kodanikuühiskond ja külaliikumine**

Audru vallas on registreeritud 120 mittetulundusühingut ja sihtasutust. Viimasel viiel aastal on mittetulundusühingute tegevus aktiveerunud. Aktiivselt on taotletud rahalisi vahendeid Euroopa Liidu mitmetest programmidest ja nende abil loodud vallaelanikele uued võimalused eneseteostuseks ja vaba aja veetmiseks. Eassalu-Neitsi Külaselts renoveeris endise Kihlepa rahvamaja hoone kaasaegseks Neitsiraba külustuskeskuseks, Lindi Külaselts rajas Lindi aasale kõlakoja, tantsu- ja parkimisplatsi koos vajaliku taristuga, Aruvälja Suurküla Selts uuendas Aruvälja Rahvamaja hoone välisfassaadi ning jätkab maja soojavarustuse renoveerimist. Lemmetsa Külaselts muretses Sanga Seltsimaja uued toolid ja muusikakeskuse. Jõõpre Külaseltsi taotletud vahenditega renoveeritakse Jõõpre Rahvamaja siseruumid. MTÜ Hellad Velled korraldab suviti kandlelaagreid. Valla elanikele korraldavad mitmesuguseid üritusi mittetulundusühingud Audru Muuseumisõprade Selts Ajaratas, Pärnumaa Rahvakultuuri Selts Hoiuspuu, Kevade Selts, Audru Lastekaitse Ühing, Audru Isetegevuslaste Selts, Jõõpre Tantsu- ja Lauluselts Vallatud, Audru Valla Segakoor, Audruranna Ratsaspordiklubi, Rannapiigad, Meremetsa Külaselts, Audru Uisumeistrid jt. Spordiüritusi korraldavad Seltsing Audru Vektor, Võrkpalliedendamise ühing – Audru naiskond, Audru Võrkpallimeeskond Tõusev, Audru Korvpalliklubi, JUDOKLUBI AUDRU KEMPO MTÜ, Valgeranna Golfiklubi, Audru Golfiklubi jt. MTÜ - de taotlusel on vald toetanud nende ettevõtmiste kaasfinantseerimist omaosaluse kulude osaliseks katmiseks. Vallas kehtestatud korra järgi makstakse vallaelanikele kultuuri- ja spordiüritusi korraldatavatele mittetulundusühingutele, seltsingutele ja sihtasutustele üks kord aastas tegevustoeust. Kolm korda aastas on mittetulundusühingutel, seltsingutel või ka üksikisikutel võimalik taotleda kultuuri- või spordiürituste läbiviimiseks vallalt toetust.

Arvestades kodanikeühenduste aktiivset tegutsemist ja nende soovi kohapeal ise kaasa rääkida vallaelanikele avalike teenuste pakkumisel, vallal on võimalik anda teatud avalike teenuste, näiteks kultuurielu korraldamine piirkonnas üle anda mittetulundusühingutele. Aktiivselt tegutsevad Aruvälja Suurküla Selts, Jõõpre Külaselts, Lindi Külaselts, Eassalu-Neitsi Külaselts, Lemmetsa Külaselts, Meremetsa Külaselts.

### **8.12. Avalik kord ja turvalisus**

2010. aastal kuritegevus vallas vähenes (Tabel 14.). Möödunud aastal registreeriti 90 kuritegu, sellest 48 varavastast (53,3 %), mootorsõiduki juhtimist joobeseisundis registreeriti 13 – 1 korral (14,4 %) ja kehalist väärkohtlemist tuvastati 16 – 1 (17,8 %) korral. 2009. aastal



registreeriti vallas 113 kuritegu. Kuritegude ja sealhulgas erinevate kuriteoliikide arv aastatel 2006 – 2010 on tabelis.

Aasta	Kuritegude arv kokku	Varavastased KT (Kars §199-§217)	%	Mootorsõiduki juhtimine joobeseisundis (KarS § 424)	%	Kehaline väärkohtlemine (Kars§121)	%
2006	101	60	59,4	19	18,8	5	4,95
2007	85	42	49,4	22	25,9	6	7,06
2008	105	61	58,1	12	11,4	11	10,5
2009	113	69	61,1	10	8,85	6	5,31
2010	90	48	53,3	13	14,4	16	17,8

Tabel 14. Erinevate kuriteoliikide arv Audru vallas aastatel 2006 – 2010 (Politsei- ja Piirivalveamet).

Veidi on vähenenud ka alaealiste poolt toimepandud väärteod. Kui 2007. aastal panid alaealised toime 178 väärtegu, siis 2010. aastal 110. Alaealiste poolt toimepandud väärtegu arvu vähenemine on politseijaoskonna konstaablite, õpetajate, koolide juhtkondade ja sotsiaaltöötajate järjekindla ennetustöö tulemus.

Suure keskkonnariskiga ettevõtted vallas puuduvad.

*Avalikku korda ja turvalisust mõjutavad peamised tegurid*  
 Kasvav liiklusintensiivsus vähendab turvalisust valla teedel. Seda võib kompenseerida turvalisemate teede ehitamisega – kergliiklusteede arendamise, kahetasandiliste ristumiste loomisega tiheda liiklusega kohtades. Oluliseks teguriks turvalise valla säilitamiseks on kogukonnasuhete arendamine. Asulamiljöö võib suurendada või vähendada turvalisust avalikus ruumis. Keskkonnariskide ulatus sõltub tehniliste taristute seisundist ja looduskeskkonna kaitse tasemest. Kohalikul omavalitsusel on seaduste järgi kohustus tegeleda koostöös riigiga keskkonnariskide maandamisega ning õigus vajadusel toetada riigiorganeid õiguskorra tagamisel.

*Avaliku korra ja turvalisuse mõjud valla arengule*  
 Turvalisuse tasemel on teatud mõju elanike elukohaeelistustele. Kohalike elanike jaoks on väljarände üheks põhjuseks kohapeal tunnetatud eaturvaline elukeskkond, sisserännet mõjutab imago turvalise või eaturvalise vallana. Ka ettevõtete jaoks võib turvalisuse küsimus asukohaotsustust mõjutada. Pärnu linnastu kontekstis Audru vallal olulisi turvalisuse

olukorrast tulenevaid arenguprobleeme ei ole.

Turvatus on üks avaliku ruumi kasutust mõjutav tegur – kas eksisteerib teatud piirkondi teatud kellaegadel, mida on vaja vältida või mitte. Selliste piirkondade olemasolu nõrgendab soovi identifitseerida end valla või külaga, samuti kogukonnasuhteid.

2011 aasta novembrist on Lindi külas naabrivalve piirkond.

### **8.13. Välissuhtlus**

Audru vallal on sõprussidemed Rootsi Kuningriigi Halstahammari kommuuni, Soome Vabariigi Paimio, Kurrika ja Ähtäri linna ning Läti Vabariigi Grobina linnaga. Koostöö toimub koolide, kultuuri- ja spordikollektiivide, ettevõtjate, vallavolikogu, vallavalitsuse ja üksikisikute vahel.

Lepingupartnerid on huvitatud pikaajalisest koostööst majanduse, hariduse, kultuuri ning turismi valdkondades. Koostöö eeldab kogemuste vahetamist erinevates valdkondades, partnerlusprojektide läbiviimist ning kodanike kaasamist vallaelu tegevustesse.

Igal aastal lepitakse kokku välissuhtluse maht ning kavandatakse ajaliselt ettevõtjate, kultuuri- ja spordikollektiivide vahetust.

## **9. ARENGUKAVA SEIRE**

Arengukava seire toimub kord aastas või kahe aasta järel, mille raames koostatakse ülevaade arengukava elluviimise senisest käigust, uuendatakse statistilist materjali ning täiendatakse tegevuskava osa nende tegevustega, milliste elluviimine tuleneb esseeisvatest probleemidest. Seire käigus hinnatakse arengukava elluviimise edukust ja saavutusi, täpsustatakse arengumudelit, strateegilisi tegevusi ja investeringuobjekte ning analüüsitakse eelarvestrateegia seisukohti.

Arengukava muudatused esitatakse vallavalitsuse poolt vallavolikogule iga aasta septembris. Arengukava muutmiseks loetakse olukorra analüüsi, visiooni ja arengumudelis esitatud eesmärkide sisulisi muutusi, investeringute lisamist, mis oluliselt muudab vallaeelarve kasutamist.

Kohaliku omavalitsuse korralduse seaduse kohaselt peab vallavolikogu iga aasta 1. oktoobriks arengukava läbi vaatama. Vallavolikogu poolt kehtestatud arengukava avalikustatakse internetis Audru valla kodulehel.

## **10. Kasutatud kirjandus, dokumendid**

1. Audru valla arengukava 2001-2014.
2. Audru valla üldplaneering, AS Pöyry Entec 2010.
3. Audru valla sotsiaalhoolekande arengukava aastateks 2009-2015.
4. Arengustrateegia Pärnumaa 2030+, Pärnu Maavalitsus 2010.
5. Kohaliku Omavalitsuse arengukava koostamise soovitused, Noorkõiv, R. Siseministeerium 2002.
6. Küla arengukava koostamine, Loolaid Ü., Sudakova L., Kärner I. Liikumine Kodukant 2003.